

**Durante el primer trimestre aumenta ligeramente el número de turistas extranjeros entrados en el Archipiélago**

La actividad hotelera se vio disminuida por la contracción de los viajeros extranjeros alojados (-3%), ya que los nacionales aumentaron levemente (0,3%). Continúa la mejora en el mercado de trabajo del sector con aumentos del personal empleado en establecimientos hoteleros y afiliaciones a la Seguridad Social y descensos del paro registrado.

## Turistas

El número de **turistas extranjeros** entrados en el Archipiélago durante el primer trimestre de 2015 aumenta ligeramente (0,8%) sobre las cifras de hace un año, según el movimiento turístico en frontera contabilizado por el Instituto de Estudios Turísticos (IET). Este crecimiento trimestral contrasta con el registrado a nivel nacional, que se cifró en el 5,3%. Del mismo modo, los datos de AENA publicados por la Consejería de Turismo ponen de manifiesto también el incremento interanual de la entrada de turistas extranjeros (0,9%).

Durante el primer trimestre del año, 1.060.163 turistas llegaron a las Islas en **compañías aéreas de bajo coste** (CBC), lo que supuso un importante ascenso anual del 8,7%. Por el contrario, los usuarios de **compañías aéreas tradicionales** descendieron anualmente un 2,6%.

## Hoteles

Los **viajeros alojados** en los hoteles canarios, contabilizados por el INE, disminuyeron un 2,5% respecto a los de hace un año, descenso causado por los viajeros **residentes en el extranjero** (-3%), ya que los **residentes en España** registraron un ligero aumento del 0,3%.

La **estancia media** en el trimestre fue un 2,4% inferior a la del primer trimestre de 2014 y el número de **pernoctaciones** cayó un 4,8%. El **índice de ocupación** cae 3,6 puntos y se sitúa en el mes de marzo en un 73%, muy superior a la ocupación media nacional (48,3%).

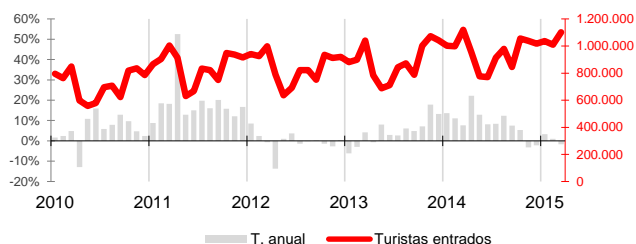
En cuanto a los **ingresos por habitación disponible**, superan en cada uno de los meses del trimestre a los obtenidos en 2014 (3% en enero, 3,4% en febrero y 1,9% en marzo).

## Mercado de trabajo

El **personal empleado en establecimientos hoteleros**, contabilizado por el INE en su Encuesta de Ocupación en Alojamientos Turísticos, registró un aumento interanual del 0,8% en el promedio del primer trimestre.

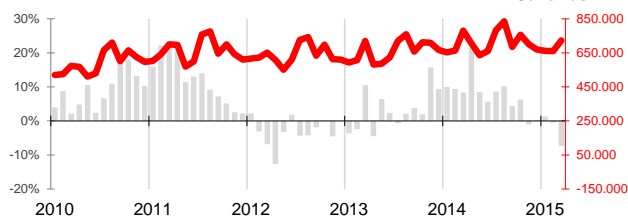
Los **afiliados a la seguridad social** en la actividad de hostelería, que engloba alojamiento y restauración, crecieron un 4% en su media trimestral respecto al año anterior y también el **paro registrado en hostelería** continúa la tendencia de descenso y en el primer trimestre cae un 0,3% respecto al mismo período del año 2014, un punto menos que la media nacional (-1,3%).

Entrada de Turistas (Frontur - IET)  
Canarias



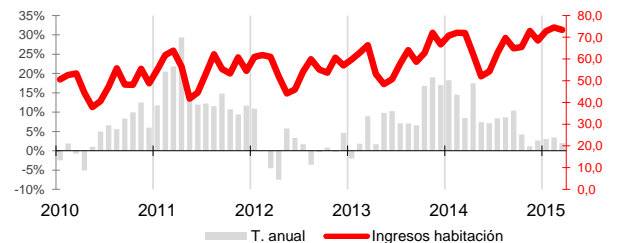
T. anual Turistas entrados

Alojados en establecimientos hoteleros - INE  
Canarias



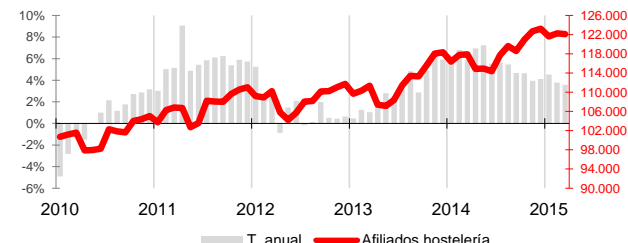
T. anual Alojados en hoteles

Ingresos por habitación disponible - INE  
Canarias



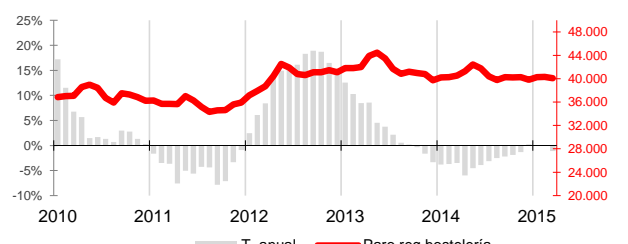
T. anual Ingresos habitación

Trabajadores Afiliados a la Seguridad Social - MTAS  
Hostelería - Canarias

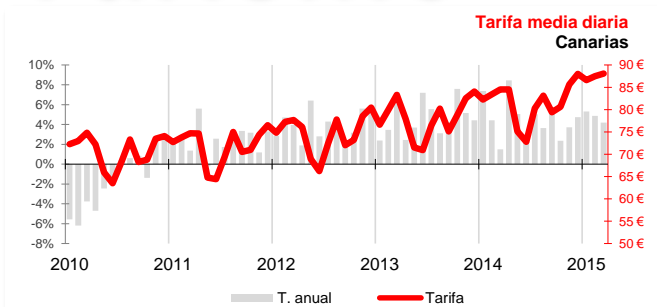


T. anual Afiliados hostelería

Paro registrado -SEPE  
Hostelería - Canarias

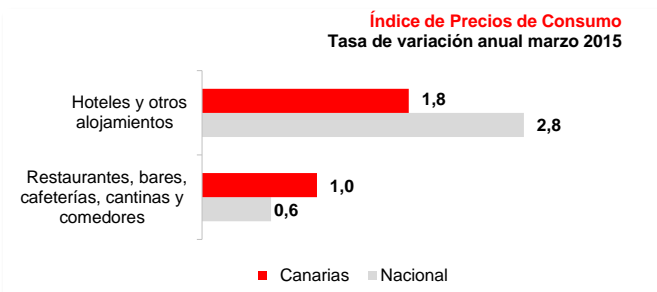


T. anual Paro reg hostelería

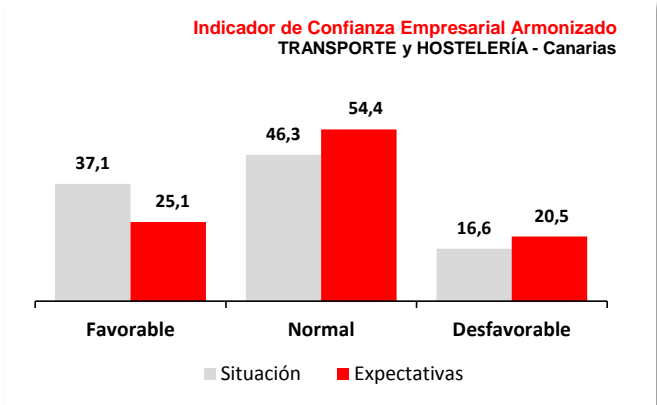


## Precios y gasto turístico

La **tarifa media diaria** de los hoteles canarios se encarece en marzo un 4,2% anual, según el Indicador de Rentabilidad del Sector Hotelero (**ADR**) y el **Índice de Precios Hoteleros** se sitúa en los 107,7 puntos, un 4,8% por encima del de marzo de 2014.



En lo que respecta al **Índice de Precios al Consumo (IPC)** se produce un incremento interanual en marzo del 1% en el grupo "Hoteles, cafés y restaurantes". Por subgrupos, "Hoteles y otros alojamientos" presenta una tasa de inflación anual del 1,8% en el Archipiélago y "Restaurantes, bares y cafeterías" aumenta en marzo a una tasa anual del 1%.



El **gasto turístico total** del primer trimestre en Canarias fue un 1,5% inferior al de hace un año, según el Instituto de Estudios Turísticos, a pesar de que el **gasto medio diario por turista** crece en este período un 3,9%, situándose en los 114,7€/persona/día en marzo.

## Indicador de Confianza Empresarial Armonizado

El escaso crecimiento del **Indicador de Confianza** del sector en el segundo trimestre (0,1%) es debido a que el margen de avance es cada vez menor, pues parte de mejores posiciones que el resto de actividades, además de que los meses de marzo a junio son los más bajos para el turismo canario. A pesar de ello el 54% de las empresas mantendrá su actividad y el 25% la aumentará respecto al primer trimestre de 2015.

## Indicadores

	Fecha	Último dato	Canarias			España			Fuente	
			Tasa de variación interanual			Tasa de variación interanual				
			último dato	media trim.	media lo que va de año	último dato	último dato	media trim.		media lo que va de año
Movimiento turístico en frontera	mar.-15	1.101.111	-1,6%	0,8%	0,8%	4.156.159	6,7%	5,3%	5,3%	IET(Frontur)
Entrada de turistas extranjeros	mar.-15	1.108.667	-1,7%	0,9%	0,9%					AENA
Pasajeros en compañías de bajo coste	mar.-15	367.962	5,0%	8,7%	8,7%	2.175.128	15,5%	14,84%	14,8%	IET
Viajeros Alojados Hoteles	mar.-15	722.854	-7,4%	-2,5%	-2,5%	6.136.261	6,3%	6,5%	6,5%	INE
Residentes en España	mar.-15	116.550	6,4%	0,3%	0,3%	3.484.593	10,2%	8,24%	8,2%	INE
Residentes en Extranjero	mar.-15	606.304	-9,6%	-3,0%	-3,0%	2.651.668	1,6%	4,1%	4,1%	INE
Pernoctaciones Hoteles	mar.-15	5.296.296	-9,8%	-4,8%	-4,8%	18.568.074	2,4%	3,5%	3,5%	INE
Estancia media Hoteles	mar.-15	7,3	-2,5%	-2,4%	-2,4%	3,0	-3,5%	-2,7%	-2,7%	INE
Índice de Ocupación	mar.-15	73,0%	-3,6	-7,1	-7,1	48,3%	2,0	6,2	6,2	INE
Gasto Turístico total (millones €)	mar.-15	1.175 M€	-9,8%	-1,5%	-1,5%	4.197 M€	5,5%	7,0%	7,0%	IET
Gasto medio diario por turista (€)	mar.-15	114,7 €	-2,2%	3,9%	3,9%	121,1 €	-0,4%	3,2%	3,2%	IET
Ingresos por habitación disponible (€) (1)	mar.-15	73,4 €	1,9%			41,2	15,0%			INE
Tarifa media diaria (€) (1)	mar.-15	88,1 €	4,2%			73,9 €	8,2%			INE
Índice Precios Hoteleros (Índice)	mar.-15	107,86	4,8%	4,4%	4,4%	91,45	5,4%	3,0%	3,0%	INE
IPC Hoteles, cafés y restaurantes (Índice)	mar.-15	102,35	1,0%	1,1%	1,1%	101,85	0,7%	0,6%	0,6%	INE
IPC Turismo y hostelería (Índice)	mar.-15	103,41	1,5%	1,4%	1,4%	103,13	1,4%	1,1%	1,1%	INE
IPC Restaurantes, bares y cafeterías (Índice)	mar.-15	102,20	1,0%	1,0%	1,0%	102,46	0,6%	0,6%	0,6%	INE
IPC Hoteles y otros alojamientos (Índice)	mar.-15	104,82	1,8%	1,9%	1,9%	93,60	2,8%	1,7%	1,7%	INE
Personal empleado establecimientos hoteleros	mar.-15	39.623	0,0%	0,8%	0,8%	155.588	2,0%	1,7%	1,7%	INE
Afiliados a la seguridad social hostelería	mar.-15	122.090	3,6%	4,0%	4,0%	1.357.315	7,1%	5,7%	5,7%	MTAS
Paro registrado hostelería	mar.-15	40.081	-1,1%	-0,3%	-0,3%	467.772	-3,3%	-1,3%	-1,3%	SEPE

(1) Debido a distintas actualizaciones en los directorios de establecimientos, no son directamente comparables los datos de distintos años.

## Indicador de Confianza Empresarial Armonizado

### Transporte y Hostelería

	Canarias			Fuente
	Balance de Situación I Trim 15	Balance de Expectativas II Trim 15	ICE	
Indicador de Confianza Empresarial (abril 2015)	20,5	4,6	124,6	ISTAC