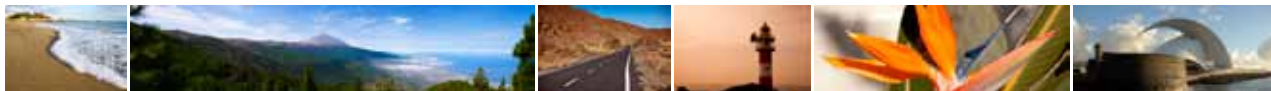


La demanda interna suaviza sus niveles de descenso y los sectores productivos estabilizan su actividad

- El gasto familiar y la inversión siguen contrayéndose aunque aparecen síntomas de moderación del deterioro de ambas variables
- La confianza empresarial mejoró levemente en el segundo trimestre por la estabilidad de los resultados empresariales
- El descenso de la población activa hizo bajar la tasa de paro un 1% hasta el 32%, 1,7 puntos por debajo de la canaria

coyuntura **TENERIFE** Insular

II TRIMESTRE
2013



La economía tinerfeña modera el ritmo de su contracción en el segundo trimestre



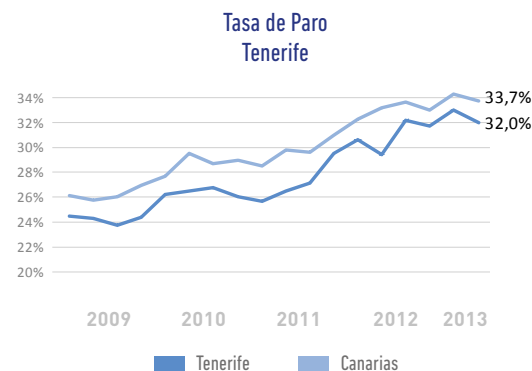
Ricardo Melchior
Presidente del
Cabildo de Tenerife

Los datos de coyuntura lo dejan claro: la economía de Tenerife está en un momento decisivo y tenemos que aprovechar la moderación de los ritmos de caída para sentar las bases de una sólida recuperación que permita generar empleo de manera sostenida en el tiempo. Por ello, y siendo conscientes de este importantísimo reto, desde el Cabildo hemos desarrollado un Plan de Acción por el Empleo (www.fifedetfe.es) que nos permitirá poner en marcha, con responsabilidad, un conjunto de actuaciones con las que contribuir de manera decisiva a la creación y consolidación de tejido productivo, así como al apoyo de la generación de empleo.

Desde el Cabildo hemos desarrollado un Plan de Acción por el Empleo que nos permitirá poner en marcha, con responsabilidad, un conjunto de actuaciones con las que contribuir de manera decisiva a la creación y consolidación de tejido productivo, así como al apoyo de la generación de empleo

Durante el segundo trimestre del año la economía tinerfeña moderó el ritmo de contracción de su actividad económica. Una atenuación que se debió en gran parte al dinamismo del sector turístico cuyos resultados siguen siendo bastante favorables para el devenir económico de la isla. La demanda interna suavizó muy ligeramente sus niveles de descenso en un contexto en el que la elevada tasa de desempleo y las dificultades financieras de las empresas continuaron condicionando la capacidad de recuperación del tejido productivo de la isla. No obstante los resultados obtenidos por las empresas durante los meses de abril y junio, así como las perspectivas de cara a la temporada estival permitieron que el indicador de Confianza Empresarial de Tenerife mejorase medio punto situándose dos puntos por encima del canario.

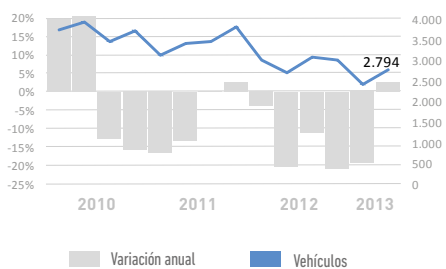
Desde el lado de la oferta, la información disponible apunta un cierto freno en el tono recesivo de la gran mayoría de los sectores productivos. La industria consiguió calmar el deterioro que venía experimentado durante los pasados trimestres estabilizando su tejido productivo y aminorando el ritmo de destrucción de empleo. En las actividades de servicios de mercado el comercio continuó afectado por la importante debilidad de la demanda interna, mientras que la hostelería de la mano del actividad turística, generada



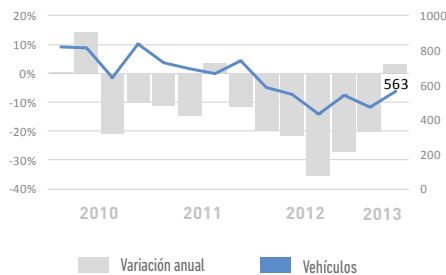
principalmente por el turismo extranjero, consiguió superar los resultados de hace un año. Por su parte la construcción y, a pesar de mejorar en los indicadores referidos al empleo, prosiguió con su ajuste tanto en el sector residencial como en el de obra civil, con mayor intensidad que el que se está produciendo en el ámbito regional.

Por el lado del empleo este continuó cayendo aunque el decrecimiento de la población activa insular permitió un descenso de la tasa de paro del 1% hasta situarla en el 32%, 1,7 puntos por debajo de la canaria. El paro registrado en las oficinas de empleo público creció con menor intensidad que en trimestres anteriores y el empleo registrado también descendió con menor fuerza.

Matriculación de Vehículos Ligeros



Matriculación de Vehículos Industriales



Consumo

El gasto de las familias mantuvo su tono contractivo. Sin embargo, algunos indicadores comienzan a moderar su nivel de deterioro y otros incluso a aflorar datos positivos. La matriculación de vehículos particulares registró en el segundo trimestre del año un aumento del 14,7%. Un buen comportamiento que permitió, por primera vez desde el cuarto trimestre de 2011, que la tasa de variación anual trimestral creciera un 2,7%. Un total de 2.794 matriculaciones entre los meses de abril y junio, 358 más que en los primeros tres meses del año y que, comparativamente con la media regional, supusieron un crecimiento trimestral superior al de esta (13,4%) y uno anual levemente inferior. Por otro lado el transporte de mercancías se mantuvo en valores negativos si atendemos a las transportadas por vía marítima (-7,3% Tenerife y -5,9% Canarias), mientras que las transportadas por aire crecieron en Tenerife (8,27%), contrariamente a lo sucedido en el conjunto de Canarias (-2,35%). Respecto a las cifras de hace un año, estas aun se instalan en valores negativos a tasas del -14% en el caso de las transportadas por aire y del -1,5% entre las que se movieron por mar.

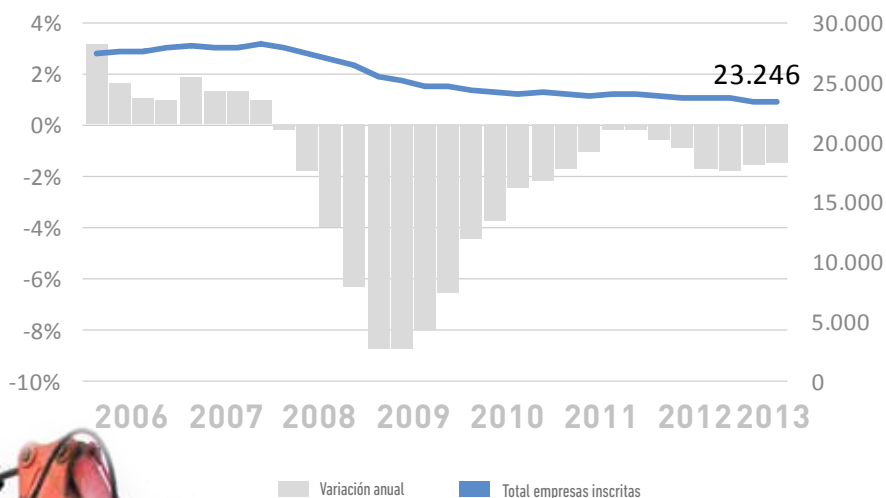
Inversión

La inversión continuó mermada por las enormes dificultades administrativas y de financiación que siguen encontrando las empresas tinerfeñas para iniciar nuevos proyectos. A pesar de ello durante el periodo que va desde abril a junio se comienza a vislumbrar un cambio de comportamiento que habrá que consolidar en el tiempo, dada la incertidumbre que continúa rodeando el contexto de toma de decisiones empresariales. Las matriculaciones de vehículos industriales registraron en el periodo abril-junio un avance trimestral del 19,8%, la primera tasa variación anual positiva desde el tercer trimestre del año 2011 (3,1%), en la misma línea que el comportamiento de este indicador a nivel regional.

El tejido empresarial de la isla atendiendo al dato de empleadores que facilita el OBECAN se mantiene prácticamente estable con una leve variación al alza que contrasta con los descensos de trimestres anteriores. Por su parte número de empresas inscritas a la Seguridad Social aún disminuyendo su número respecto al primer trimestre del año, lo hace con menos intensidad que a comienzos de año hasta situar la cifra total en los 23.246 negocios, 123 menos que en el mes de marzo.

El gasto de las familias mantuvo su tono contractivo. Sin embargo, algunos indicadores comienzan a moderar su nivel de deterioro y otros incluso a aflorar datos positivos.

Empresas inscritas en las Seguridad Social



La inversión continua mermada aunque se comienza a vislumbrar un cambio de comportamiento que habrá que consolidar en el tiempo, dada la incertidumbre que aún existe a la hora de adoptar decisiones empresariales.

Mercado laboral

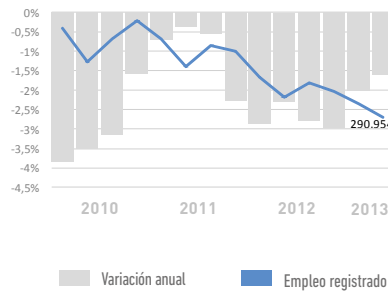
El mercado de trabajo mostró una moderación en el ritmo de descenso interanual del empleo registrado hasta el -1,6%. En términos intertrimestrales el empleo registrado se redujo por tercer trimestre consecutivo situándose en el -1,1% en el segundo trimestre del año. En relación al paro registrado en las Oficinas de Empleo Público entre abril y junio se prolongó la senda de moderación que se venía mostrando en los últimos trimestres con un crecimiento del 1,4% en su variación interanual del promedio trimestral, frente al avance del 4% del trimestre precedente. El número total de parados registrados en la isla en el mes de junio ascendía a 121.960 desempleados, 1.041 más que un año antes. Según la EPA durante el segundo trimestre del año se produjo un descenso del 5,2% intertrimestral en el número de parados debido fundamentalmente a la caída de la población activa (-2,3%) y no al crecimiento de la ocupación que por el contrario disminuyó a una tasa del 0,8%. Un comportamiento que, a su vez, favoreció el descenso de la tasa de paro insular que se situó en junio en el 32%, 1,7 puntos por debajo de la registrada para el conjunto de Canarias. De esta manera al cierre del segundo trimestre del año la isla de Tenerife contaba con un total de 313.310 ocupados y 147.090 parados, según la Encuesta de Población Activa.

El descenso de la población activa, arrastra una caída del número de parados en Tenerife de más de 8.000 personas durante el segundo trimestre del año

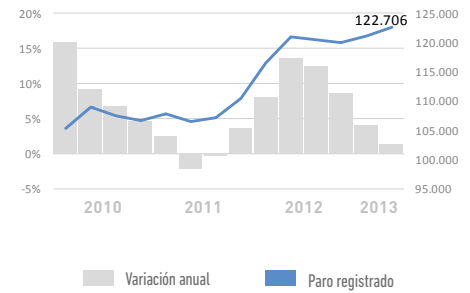
La tasa de paro de Tenerife se reduce un 1% hasta situarse en junio en el 32%, 1,7 puntos por debajo de la registrada por el conjunto de Canarias



Empleo registrado

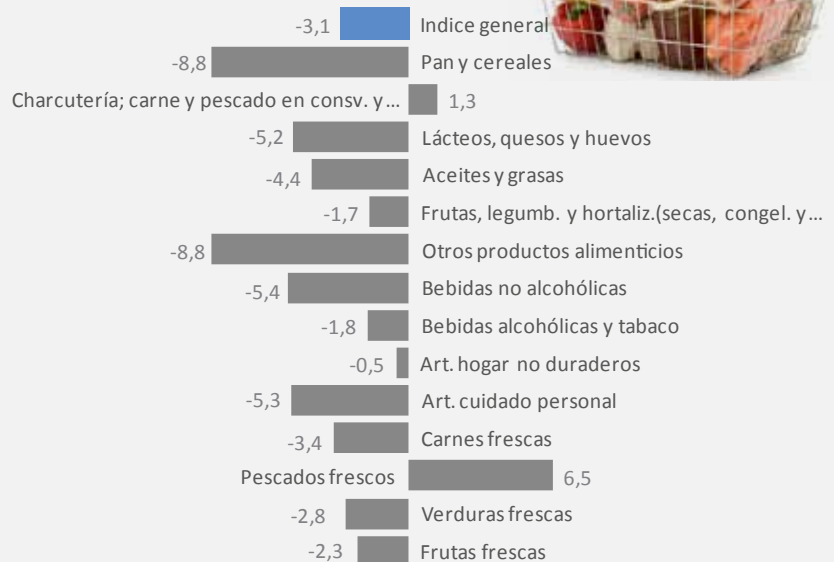


Paro registrado



Precios cesta de la compra

En el mes de junio el nivel de precios en Tenerife se situaba un 3,1% por debajo del de la media canaria según los datos de la cesta de la compra elaborados por el ISTAC. Todos los grupos de productos incluidos en la cesta presentan precios más baratos en la Isla que la media canaria a excepción de "Charcutería; carne y pescado en conserva y sus preparados" y "Pescado Fresco" que muestran en Tenerife precios un 1,3% y 6,5% más altos, respectivamente. Los grupos con una mayor diferencia con la media regional son "Pan y cereales" y "Otros productos alimenticios", ambos un 8,8% por debajo de la media regional.



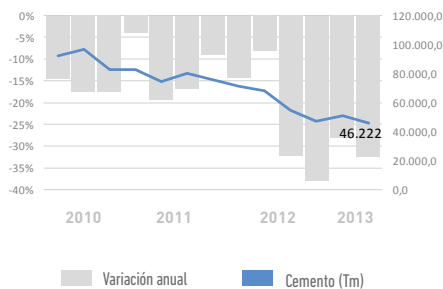
Paro registrado - Agricultura



Paro registrado - Industria



Venta de Cemento



Agricultura

Con un total de 1.025 empleadores a cierre del segundo trimestre del año, el sector agrícola de Tenerife fue capaz de mantener su tejido productivo durante el primer trimestre del año (0,3%). También las altas a la Seguridad Social dejan constancia de la estabilidad con un crecimiento trimestral de una empresa que equipara la cifra total a las existentes hace un año. Sin embargo y a pesar de la permanencia empresarial el empleo registrado en el sector no consiguió mejorar respecto al trimestre anterior (-5,13%), ni atendiendo a la variación anual (-6,39%), aunque en ambos casos las tasas de variación fueron menos negativas que las regionales. Desde el lado del desempleo las cifras registrales tampoco fueron positivas con 160 parados más que al cierre del primer trimestre del año hasta alcanzar los 2.348 desempleados, un 5,1% por encima de los de hace un año (la tasa de variación anual regional se situó en el 7,6%). Las exportaciones de plátano cayeron durante los meses de abril y junio a tasas del -18% trimestral y del -11% anual, en ambos casos sensiblemente mayores que los descensos regionales.



Industria y energía

El sector industrial de Tenerife consiguió frenar la caída que venía registrando en trimestres anteriores con un sostenimiento del tejido empresarial que le permitió aminorar la destrucción de empleo y reducir levemente el número de parados. El número de empleadores en junio era de 2.068, uno más que al cierre del mes de marzo, mientras que el número de empresas inscritas a la seguridad social se vio reducido a tasas del -1,8% trimestral y -4,6% anual. Por su parte el empleo registrado aunque descendió en cuarenta personas consiguió moderar la tasa de caída respecto a trimestres precedentes hasta situarse en el -0,29% trimestral y el -5,47% anual. A pesar de ello, el promedio de parados registrados en las oficinas de empleo público de la isla consiguió reducir su cifra en 32 personas en el trimestre obteniendo con ello el primer descenso trimestral (-0,55%) y anual (-0,69%) del paro desde el tercer trimestre de 2012. La producción eléctrica continuó disminuyendo durante el segundo trimestre del año a tasas del -4,79% trimestral y -5,25% anual. Descenso que también se siguen apreciando en la energía disponible aunque a tasas más moderadas que las registradas en trimestres anteriores (-0,47% trimestral y -2,13% anual).

Construcción

Tras el repunte experimentado durante el primer trimestre del año, la venta de cemento volvió a caer un -9,6% trimestral y por encima del -32% respecto al mismo trimestre del año anterior. Descensos sensiblemente mayores que los experimentados por el sector en su media regional ya que gracias al crecimiento trimestral del 5,63% de la venta de cemento para el conjunto de las islas, la tasa anual de caída regional se moderó sensiblemente hasta el -9,85%. El número de empleadores se mantiene respecto a los existentes hace un año con 5.246, cinco más que al cierre del primer trimestre del año, mientras que las empresas inscritas en la seguridad social vieron reducir su cifra en 31 negocios durante el segundo trimestre. Desde la perspectiva del empleo se moderan sensiblemente las caídas del empleo registrado al situarse la variación trimestral en el -0,3% y la anual en el -16,5%. Del mismo modo los datos referidos al paro registrado mantienen la leve mejoría iniciada a finales de pasado año con tasas del -2,1% trimestral y del -7,6% anual. De esta manera el número de parados en la construcción tinerfeña asciende en su promedio trimestral a 21.834, cifra que no se registraba desde comienzos del año 2009.

CONVOCATORIA DE SUBVENCIONES



1ª Convocatoria de Subvenciones para el fomento de la contratación en el marco del Plan de Acción por el Empleo de Tenerife

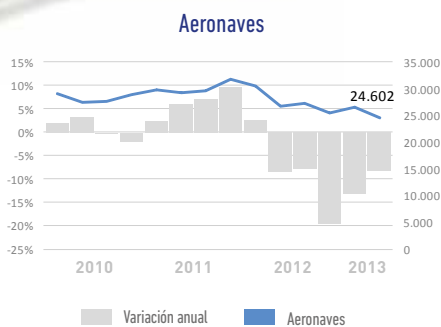
- **Objeto:** Subvención destinada a financiar parte de los costes salariales y cuota empresarial a la Seguridad Social hasta un máximo de cuatro meses a empresas de la isla de Tenerife por efectuar nuevos contratos a personas en situación de desempleo.
- **Crédito disponible:** 300.000€
- **Plazo de presentación:** Hasta el 24 de octubre de 2013
- **Beneficiarios:** Cualquier entidad mercantil, ya sea física o jurídica, con capital íntegramente privado y centro de trabajo en la isla de Tenerife. Consultar las Bases en la página web: www.fifedetfe.es

El Presidente de FIFEDE
Efraín Medina Hernández

Servicios

El empleo registrado en el sector servicios continuó cayendo aunque con menor intensidad de lo que lo hizo a comienzos de año, 2.601 empleos menos que al cierre del primer trimestre hasta situar la cifra total en los 254.354 trabajadores. Una moderación en la destrucción de empleo que también se aprecia desde el lado del desempleo donde, a pesar de seguir creciendo la cifra de parados registrados respecto al periodo de enero a marzo, se produce un aminoramiento en tres puntos porcentuales de la tasa de crecimiento anual hasta situarse en el 3,9%, en su promedio trimestral.

El número de empresas de servicios inscritas en la Seguridad Social ascendía en junio a 20.378, 73 menos que a cierre del primer trimestre lo que se tradujo en un descenso trimestral y anual del -0,4% en ambos casos.



Comercio

En la actividad comercial se observa como frente a los descensos de trimestres anteriores el número de empleadores en la isla durante el trimestre aumenta levemente superando en 4 la cifra del primer trimestre hasta alcanzar los 10.786, aún por debajo de los existentes hace un año. Atendiendo a las empresas inscritas en la Seguridad Social estas cayeron con 32 negocios menos, si bien el ritmo de destrucción se modera sensiblemente respecto al trimestre anterior.

Mantenimiento del tejido productivo que permitió que el empleo registrado creciera en el trimestre un 0,5%, permitiendo con ello un aminoramiento en la negatividad de la tasa interanual que se situó en el -0,8%, la mitad que la registrada durante el primer trimestre (-1,6%) y algo más favorable que la regional (-1,4%). Por su parte el paro registrado creció en su promedio trimestral en igual porcentaje que lo hizo durante el primer trimestre aminorando el ritmo de crecimiento anual del mismo hasta el 5,1%. La cifra total de parados en comercio de la isla se sitúa en los 21.144 desempleados en junio, 1.013 más que un año antes.

Transporte

Las actividades vinculadas al transporte con 16.532 empleos registrados vieron reducir sus cifras de trabajadores en un 1,2% trimestral y un 5,1% anual durante el último trimestre. Una nuevo retroceso en el empleo que también se aprecia desde el lado del desempleo al aumentar la cifra de parados registrados en su promedio trimestral un 2,7% trimestral y un 10,9% anual, crecimientos menos intensos que los de comienzo de año. Atendiendo al pasaje, cabe destacar un empeoramiento trimestral tanto en los transportados por vía marítima (-14,41%), como aérea (-11,8%). Tasas negativas que no se aprecian comparativamente con el mismo trimestre del año anterior en el caso del marítimo, al producirse un crecimiento en el transporte marítimo de pasajeros del 9%, pero si se detectan en el aéreo que se ve reducido un 2,2%. El número de aeronaves también acusó descensos trimestrales y anuales.



Hostelería y turismo

Comparativamente con el primer trimestre y como sucede cada año, la actividad turística disminuyó su intensidad en el periodo entre abril y junio, no solo en Tenerife sino en el conjunto del archipiélago canario. Teniendo presente este efecto estacional no es extraño que la mayoría de los indicadores del sector acusen descensos en las tasas de variación intertrimestral. Sin embargo, un análisis comparativo con los resultados que se obtuvieron en el mismo trimestre del año anterior, e incluso comparando los datos acumulados del periodo enero-junio, nos muestra como el comportamiento de la actividad turista está siendo más positivo que el hace un año y con resultados por encima de los obtenidos para la media de Canarias. El número de turistas entrados en la isla durante el segundo trimestre fue de 1.195.539 un 0,8% menos que un año antes debido a la caída de los residentes nacionales un 17,5% respecto a los entrados en el mismo periodo del año 2012, ya que el turismo extranjero experimentó un crecimiento en su tasa de variación del 4,8%, por encima de avance regional que fue del 3,3%. Turistas que supusieron un crecimiento anual del 0,7% en los alojamientos hoteleros de la isla, con un avance en las pernoctaciones del 2,4% anual y una estancia media un 0,2% inferior. El índice de ocupación hotelera mejora 1,2 puntos respecto a las cifras de hace un año y el de apartamentos 2,4. Una mejoría anual que supuso un gasto turístico en el trimestre de 1.039 millones de euros un 4% más que un año antes aunque con el agravante de que el mismo creció un 6,9% en origen frente a un descenso en destino del 1,5%. El gasto medio por turista fue un 3,1% más alto que el del segundo trimestre del pasado año, situándose en los 1.041 €/turista. Resultados anuales favorables que también se aprecian en el crecimiento del empleo registrado en hostelería (3,6%) y en el aminoramiento de la tasa de crecimiento del paro registrado del sector (recordar que incluye alojamiento y restauración), cuya tasa anual creció en el trimestre un 4,9%, 4,5 puntos porcentuales menos que en el primer trimestre del año y 0,7 décimas por debajo del avance regional.

	Fecha	Dato	TENERIFE			CANARIAS			Fuente	
			Variación Trim. Anterior	Variación anual	Ac. lo que va de año	Variación Trim. Anterior	Variación anual	Ac. lo que va de año		
Consumo										
Matriculación vehículos ligeros	II TRIM	2.794	14,7%	2,7%	-8,8%	6.943	13,4%	3,2%	-6,6%	DGT/ISTAC
Inversión										
Matriculación de vehículos industriales	II TRIM	563	19,8%	3,1%	-8,8%	1.289	19,1%	3,0%	-9,2%	DGT/ISTAC
Mercado laboral										
Empleo registrado	II TRIM	290.954	-1,1%	-1,6%	-1,8%	684.737	-1,5%	-2,0%	-2,2%	ISTAC
Activos EPA (miles)	II TRIM	460,4	-2,3%	-4,2%	-3,8%	1.102	-2,1%	-1,5%	-0,6%	ISTAC / INE
Ocupados EPA (miles)	II TRIM	313,3	-0,8%	-7,9%	-7,4%	731	-1,2%	-2,3%	-2,5%	ISTAC / INE
Tasa de empleo	II TRIM	40,6%	-0,4	-3,9	-7,5	40,9%	-0,6	-1,4	-3,0	ISTAC / INE
Paro registrado total (promedio trim)	II TRIM	122.706	1,2%	1,4%	2,7%	295.080	1,4%	1,4%	2,8%	SCE/OBECAN
Parados EPA (miles)	II TRIM	147,1	-5,2%	3,7%	3,7%	371	-3,7%	0,2%	3,3%	ISTAC / INE
Tasa de paro	II TRIM	32,0%	-1,0	2,5	4,9	33,7%	-0,6	0,5	2,5	ISTAC
Empleadores	II TRIM	36.695	0,08%	-0,1%	-0,1%	83.171	0,03%	-0,1%	-0,1%	SCE/OBECAN
Agricultura										
Exportación total de plátanos (Toneladas)	II TRIM	31.572	-18,5%	-11,0%	-14,0%	86.134	-3,0%	-6,8%	-9,1%	ASPROCAN/ISTAC
Empleo registrado agricultura	II TRIM	8.699	-5,1%	-6,4%	-2,8%	20.205	-6,9%	-7,8%	-4,7%	ISTAC
Paro registrado agricultura (promedio trim)	II TRIM	2.348	7,3%	5,1%	4,1%	6.510	7,8%	7,6%	5,7%	SCE/OBECAN
Empleadores agricultura	II TRIM	1.025	0,3%	0,8%	0,6%	2.461	0,3%	0,8%	0,7%	SCE/OBECAN
Industria y energía										
Producción bruta energía eléctrica (MWh)	II TRIM	761.425	-4,8%	-5,3%	-3,9%	1.955.324	-5,3%	-4,9%	-4,2%	ISTAC
Energía eléctrica disponible (MWh)	II TRIM	834.173	-0,5%	-2,1%	-3,8%	2.081.728	-0,95%	-2,6%	-3,8%	ISTAC
Empleo registrado industria	II TRIM	13.950	-0,3%	-5,5%	-5,7%	33.628	-0,7%	-4,5%	-4,8%	ISTAC
Paro registrado industria (promedio trim)	II TRIM	5.749	-0,5%	-0,7%	0,4%	13.494	-0,9%	-0,6%	0,7%	SCE/OBECAN
Empleadores industria	II TRIM	2.068	0,05%	-0,2%	-0,2%	5.007	-0,06%	-0,3%	-0,2%	SCE/OBECAN
Construcción										
Venta de cemento (Toneladas)	II TRIM	46.222	-9,7%	-32,4%	-30,2%	122.699	5,6%	-9,9%	-18,0%	ISTAC
Empleo registrado construcción	II TRIM	13.911	-0,3%	-16,5%	-17,5%	34.650	1,5%	-13,4%	-15,5%	ISTAC
Paro registrado construcción (promedio trim)	II TRIM	21.834	-2,1%	-7,6%	-6,9%	47.716	-2,8%	-8,0%	-6,9%	SCE/OBECAN
Empleadores construcción	II TRIM	5.246	0%	0,0%	-0,1%	12.203	0,0%	-0,1%	-0,1%	SCE/OBECAN
Servicios										
Empleo registrado servicios	II TRIM	254.394	-1,0%	-0,2%	-0,5%	595.924	-1,5%	-0,45%	-0,6%	ISTAC
Paro registrado servicios (promedio trim)	II TRIM	86.446	2,0%	3,9%	5,4%	210.902	2,3%	3,7%	5,2%	SCE/OBECAN
Empleadores servicios	II TRIM	28.356	0,07%	-0,1%	-0,1%	63.500	0,0%	-0,1%	-0,1%	SCE/OBECAN
Comercio										
Empleo registrado comercio	II TRIM	58.650	0,5%	-0,8%	-1,2%	135.527	0,2%	-1,44%	-1,66%	ISTAC
Paro registrado comercio (promedio trim)	II TRIM	21.217	2,0%	5,1%	5,9%	49.391	3,3%	4,9%	5,1%	OBECAN
Empleadores comercio	II TRIM	10.786	0,04%	-0,3%	-0,3%	23.596	-0,02%	-0,2%	-0,3%	SCE/OBECAN
Hostelería y turismo										
Empleo registrado hostelería	II TRIM	45.429	-1,4%	3,6%	2,8%	108.392	-2,7%	2,5%	1,8%	ISTAC
Paro registrado hostelería (promedio trim)	II TRIM	17.104	3,9%	4,9%	7,1%	43.951	4,8%	5,6%	8,0%	SCE/OBECAN
Empleadores hostelería	II TRIM	28.356	0,07%	-0,1%	-0,1%	63.500	0,0%	-0,1%	-0,1%	SCE/OBECAN
Viajeros entrados en establ. hoteleros	II TRIM	732.700	-7,9%	0,7%	1,4%	1.847.204	-6,5%	1,3%	1,7%	ISTAC
Pernotaciones hoteleras	II TRIM	5.148.721	-16,1%	2,4%	1,9%	13.436.909	-13,6%	0,6%	0,6%	ISTAC
Estancias medias hoteleras (días)	II TRIM	6,1	-7,1%	-0,2%	0,3%	6,3	-4,2%	-0,6%	-1,3%	ISTAC
Índice de ocupación hoteles (promedio trim)	II TRIM	65,2%	-12,6	1,2	1,5	62,7%	-9,5	0,5	0,7	ISTAC
Tarifa media diaria hotelera (€)	II TRIM	64,5	-16,3%	4,5%	0,6%	66,6	-11,3%	3,3%	1,2%	ISTAC
Viajeros entrados en apartamentos	II TRIM	262.173	-11,3%	3,0%	0,2%	760.379	-18,1%	-3,1%	-2,4%	ISTAC
Pernotaciones en apartamentos	II TRIM	2.103.451	-24,0%	4,1%	0,7%	6.102.258	-34,1%	-0,5%	-2,3%	ISTAC
Estancias medias en apartamentos (días)	II TRIM	20,3	-13,5%	-2,3%	0,0%	20,3	-17,5%	1,0%	-0,4%	ISTAC
Índice de ocupación apartamentos (promedio trim)	II TRIM	44,3%	-13,7	2,4	1,2	36,2%	-17,1	1,1	0,4	ISTAC
Turistas totales entrados	II TRIM	1.195.539	0,4%	-0,8%	-0,8%	3.096.895	1,3%	-2,1%	-2,1%	Frontur/ ISTAC
residentes en el extranjero entrados	II TRIM	834.114	-21,6%	4,8%	2,3%	2.182.509	-22,6%	3,3%	0,6%	Frontur/ ISTAC
residentes en España entrados	II TRIM	151.914	15,9%	-17,5%	-14,5%	326.959	18,4%	-13,9%	-12,0%	Frontur/ ISTAC
Gasto turístico total (Millones €)	II TRIM	1.039	-24,5%	4,0%	-0,5%	2.597	-24,6%	5,1%	2,6%	ISTAC
en origen (Millones €)	II TRIM	703	-25,3%	6,9%	-1,9%	1.792	-23,6%	5,9%	0,5%	ISTAC
en destino (Millones €)	II TRIM	336	-22,6%	-1,5%	2,5%	805	-26,7%	3,2%	7,6%	ISTAC
Gasto medio turístico (€ por turista)	II TRIM	1.041	-6,7%	3,1%	0,3%	1.011	-8,9%	3,2%	3,6%	ISTAC
Excursionistas	II TRIM	2.420	-59,1%	-57,3%	-54,6%	139.572	44,7%	39,2%	-22,4%	Frontur/ ISTAC
Turistas secundarios	II TRIM	17.258	-56,6%	115,6%	110,2%	47.900	-60,4%	64,5%	-5,8%	Frontur/ ISTAC
Transporte										
Empleo registrado transporte	II TRIM	15.832	-4,2%	-5,1%	-5,1%	40.922	-4,3%	-4,3%	-4,4%	ISTAC
Paro registrado transporte (promedio trim)	II TRIM	3.977	2,7%	10,9%	14,6%	10.308	3,8%	10,7%	13,7%	SCE/OBECAN
Empleadores transporte y almacenamiento	II TRIM	2.152	0,0%	0,1%	0,0%	5.770	0,1%	0,0%	0,0%	SCE/OBECAN
Marítimo										
Mercancías (Toneladas)	II TRIM	2.999.380	-7,3%	-1,5%	-7,1%	7.980.780	-5,9%	-12,6%	-12,3%	Aut. Portuaria SC/LP
Pasajeros	II TRIM	762.669	-14,4%	9,0%	7,9%	1.572.566	-17,3%	13,4%	8,9%	Aut. Portuaria SC/LP
Buques mercantes	II TRIM	2.598	4,5%	6,6%	1,6%	6.826	2,0%	8,6%	2,8%	Aut. Portuaria SC/LP
Buques mercantes (GT: Ton. de Registro bruto)	II TRIM	32.003.789	-11,6%	-3,3%	-7,5%	93.423.027	-7,6%	-5,0%	-8,4%	Aut. Portuaria SC/LP
Aereo										
Mercancías (Kg)	II TRIM	4.248.575	8,3%	-14,0%	-10,8%	9.481.617	-2,3%	-12,6%	-12,7%	AENA
Pasajeros	II TRIM	2.782.621	-11,9%	-2,2%	-3,3%	7.249.945	-12,4%	-3,8%	-5,2%	AENA
Aeronaves	II TRIM	24.602	-7,5%	-8,2%	-10,9%	69.120	-7,3%	-8,8%	-12,2%	AENA