

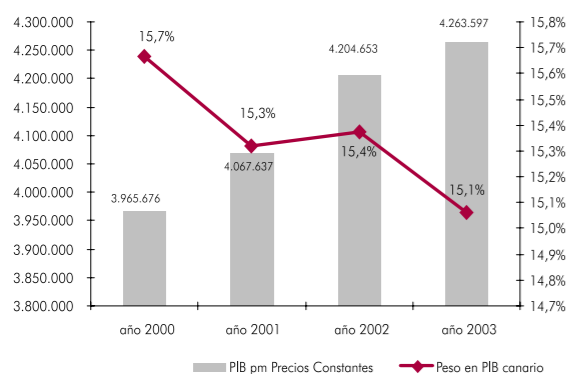
Hostelería y Turismo

El turismo es una actividad vital para la economía canaria no sólo por sus aportaciones directas al crecimiento, sino por sus importantes efectos de arrastre sobre el conjunto de sectores económicos de la región.

Desde comienzos del presente siglo, la participación de la hostelería y el turismo ha crecido de manera progresiva a lo largo de los años, tal y como se aprecia en el gráfico adjunto, al pasar de 3.965.676 miles de euros en el año 2000 a 4.263.597 miles de euros en el año 2003 (último dato disponible). Sin embargo, la aportación del sector a la economía de las islas ha ido perdiendo peso pasando de representar el 15,7% del PIB de la región en el año 2000 a un 15,1% en el año 2003. Un leve pero progresivo descenso que se hizo notar de manera más intensa en los años 2001 y 2003 en los que la participación descendió 0,4% y 0,3%, respectivamente.

Si atendemos a la evolución del propio sector se observa como para el periodo objeto de análisis, en los que se toma el año 2000 como año base, las tasas de variación anuales han registrado comportamientos positivos y superiores a los experimentados para la media nacional salvo en el año 2003, en el que se produce un importante descenso en el ritmo de crecimiento al pasar del 3,4% en el año 2002 al 1,4%, variación inferior a la nacional en el mismo año.

PIB HOSTELERÍA A PRECIOS CONSTANTES PESO EN PIB CANARIO (MILES DE EUROS)



Fuente: INE. Elaboración Propia.

TASAS DE VARIACIÓN PIB HOSTELERÍA A PRECIOS CONSTANTES. NACIONAL - CANARIAS



Fuente: INE. Elaboración Propia.

Estructura empresarial

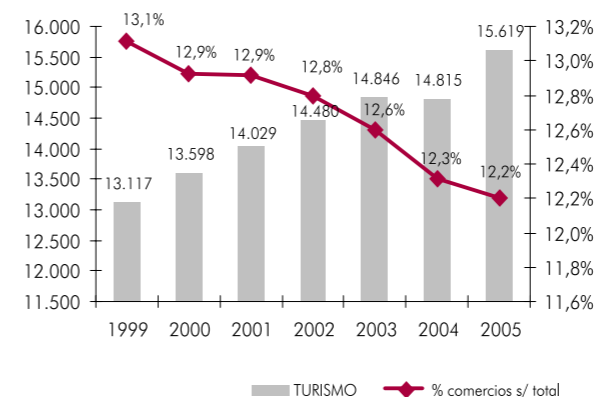
Las empresas de hostelería y turismo representaban, con un total de 15.619 actividades a principios del año 2005, el 12,2% de las empresas activas en Canarias. Un peso que ha ido disminuyendo levemente y de manera progresiva en el tiempo, pasando de representar el 13,1% a principios del año 1999 a un 12,2% en el pasado año.

Sin embargo, este descenso experimentado en su volumen respecto del conjunto de empresas canarias no ha estado motivado por una caída en el número total de empresas del sector, sino por un incremento proporcionalmente mayor en el resto de actividades empresariales.

Como se puede observar en el gráfico adjunto, la tendencia ha sido creciente, con la única excepción del año 2003, en el que se produjo un leve descenso en el número de negocios registrándose el uno de enero de 2004 un total de 14.815 empresas, 31 negocios menos que el año anterior.

Atendiendo a la intensidad en la progresión del número de empresas, se aprecia como las altas producidas en el año 2004 permitieron que la tasa de variación anual en enero de 2005 se situara en el 5,4%. El dato más positivo desde comienzos del siglo XXI, momento a partir del cual se estaba produciendo un descenso paulatino en los ritmos de crecimiento, llegando a ser negativo en el año 2004, en el que la tasa de variación se situó en -0,2%

EVOLUCION EMPRESAS TURISTICAS %EMP TURISTICAS ACTIVAS/TOTAL EMPRESAS ACTIVAS CANARIAS. 1 ENE 1999 - 1 ENE 2004



Fuente: INE. DIRCE. Elaboración Propia.

EMPRESAS ACTIVAS EN CANARIAS TASAS DE VARIACIÓN DE HOSTELERÍA



Fuente: INE. DIRCE. Elaboración Propia.

EMPRESAS DE HOSTELERÍA EN CANARIAS SEGÚN ESTRATO DE ASALARIADOS, POR ACTIVIDAD PRINCIPAL (DATOS A 1 DE ENERO DE CADA AÑO)

	Sin asalar.	De 1 a 2	De 3 a 5	De 6 a 9	De 10 a 19	De 20 a 49	De 50 a 99	De 100 a 499	De 500 ó más	TOTAL 2005	TOTAL 2004	% VAR
551 Hoteles	112	76	44	32	34	80	51	106	5	540	530	1,89
552 Camping y otros tipos de hospedaje de corta duración	483	340	164	160	118	84	23	8	0	1.380	1.387	-0,50
553 Restaurantes	1.556	2.005	1.314	829	242	103	19	9	1	6.078	5.687	6,88
554 Establecimientos de bebidas	3.445	2.455	881	343	67	22	1	1	0	7.215	6.881	4,85
555 Comedores colectivos y provisión de comidas preparadas	167	134	50	24	11	13	5	0	2	406	330	23,03
TOTAL HOSTELERÍA 2005	5.763	5.010	2.453	1.388	472	302	99	124	8	15.619		
TOTAL HOSTELERÍA 2004	5.150	4.788	2.427	1.433	477	308	91	135	6		14.815	
% VARIACIÓN	11,90	4,64	1,07	-3,14	-1,05	-1,95	8,79	-8,15	33,33			5,43

FUENTE: INE (DIRCE). Elaboración propia

Cuando se hace referencia al sector de hostelería y turismo, y atendiendo a la clasificación establecida por el Directorio Central de Empresas, nos estamos refiriendo a empresas dedicadas al alojamiento de visitantes y a aquellas cuya actividad es el ofrecer un servicio de comidas y/o bebidas. Así, del total de las 15.619 empresas censadas a principios del pasado año, un 46,19% eran negocios de bebidas, un 38,91% eran restaurantes, conformando el restante 15% las empresas de camping y otros tipos de hospedaje de corta duración (8,84%), los establecimientos hoteleros (3,46%) y los comedores colectivos y los dedicados a la elaboración de comidas preparadas (2,60%).

Dos tipologías de actividad bien diferenciadas, el hospedaje y la restauración, que también se diferencian por su tamaño, ya que a pesar de que en ambas tipologías son mayoritarias las empresas dirigidas por empresarios individuales, que no cuentan con personal asalariado para el desarrollo de su actividad, en el caso de los hoteles es importante destacar que el número de empresas con un número de asalariados comprendidos entre los 100 y 499 trabajadores alcanza la cifra de 106 establecimientos, probablemente la más alta del conjunto de sectores y subsectores de actividad.

Como ya se ha comentado, al igual que sucede para el conjunto de actividades empresariales de las islas, el sector de hostelería y turístico lo conforman mayo-

ritariamente empresas de reducida dimensión, acaparando el 36,9% las que no poseen asalariados, el 32,08% las que tan sólo cuentan con uno o dos personas contratadas y con un 15,71% las que llegan a alcanzar entre tres y cinco trabajadores. El resto lo constituyen empresas de mayor dimensión aunque con una escala decreciente a medida que aumenta el número de empleados.

La variación en el número de empresas registradas en último año ha sido positiva, con una tasa de crecimiento del 5,43%. Por tipologías, el mayor crecimiento relativo lo experimentaron los comederos colectivos con un 23,03%, seguido de los restaurantes con un 6,88% y los establecimientos de bebidas con una variación de 4,85%. En el caso de los establecimientos de hospedaje el crecimiento fue mucho menor siendo la tasa de variación de los hoteles del 1,89%, con 10 empresas más a uno de enero de 2005, y negativa para el caso de los camping y otro tipo de hospedajes de corta duración que pasaron de 1.387 empresas en 2004 a 1.380 empresas en 2005.

Atendiendo al tamaño de las empresas las que proporcionalmente crecieron más fueron las que cuentan con más de 500 trabajadores que pasaron de 6 a 8 empresas en el último año, siendo su tasa de crecimiento del 33,33%.

Mapa territorial

Tenerife, con un total de 7.456 locales se sitúa como la isla con mayor número de establecimientos dedicados a la hostelería y el turismo, seguida de la isla de Gran Canaria en la que, el uno de enero de 2005, se computaron un total de 5.537 locales, según el DIRCE. Una diferencia significativa entre ambas islas capitalinas que no se pone de manifiesto si se tiene en cuenta el conjunto de la provincia, en el que el reparto se muestra igualitario como consecuencia del efecto compensación producido por el número de locales registrados en las islas de Lanzarote (1.952 locales) y Fuerteventura (1.260 locales).

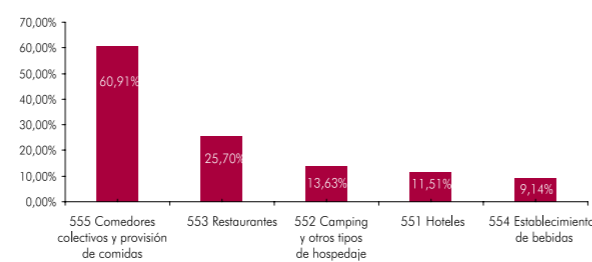
Los mayores crecimientos anuales por islas fueron para Lanzarote que experimentó una tasa de variación en el último año del 10,34% y La Palma con un 7,27%. Las islas de Tenerife y Gran Canaria cre-

NÚMERO DE LOCALES DE HOSTELERÍA EN CANARIAS, POR ISLAS (DATOS A 1 DE ENERO DE CADA AÑO)

	AÑO 2005	AÑO 2004	% VAR.
Tenerife	7.456	7.087	5,21
La Palma	841	784	7,27
La Gomera	300	301	-0,33
El Hierro	126	128	-1,56
TOTAL PROVINCIA	8.723	8.300	5,10
Gran Canaria	5.537	5.269	5,09
Lanzarote	1.952	1.769	10,34
Fuerteventura	1.260	1.236	1,94
TOTAL PROVINCIA	8.749	8.274	5,74
TOTAL CANARIAS	17.472	16.574	5,42

FUENTE: OBECAN. Elaboración propia

EVOLUCIÓN DEL NÚMERO DE LOCALES DE HOSTELERÍA 1 ENE 1999 - 1 ENE 2005



Fuente: OBECAN. Elaboración Propia.

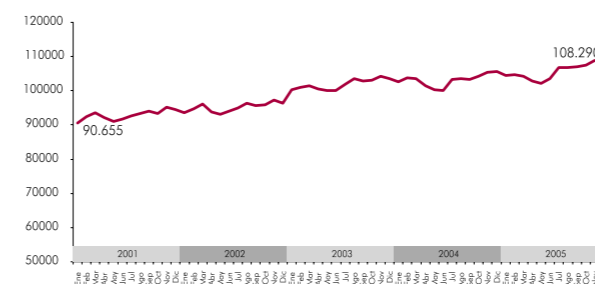
cieron a un ritmo muy similar que osciló en torno al 5%, mientras que las islas de El Hierro y La Gomera experimentaron descensos en sus tasas de variación del -1,56% y -0,33%, respectivamente.

Un análisis más detallado en el tiempo nos muestra como en los últimos siete años todas las tipologías de empresas dedicadas al hospedaje y la restauración han crecido, situándose en primer lugar las dedicadas a comederos colectivos y provisión de comidas preparadas con un aumento en el número de locales cercano al 70%, seguidas de los restaurantes con un 25,7% y los camping y otros tipos de hospedaje de corta duración con el 13,6%. En las dos últimas posiciones, aunque con aumentos nada despreciables se sitúan las variaciones del 11,5% en el número de hoteles y del 9,1% en el número de locales dedicados a establecimientos de bebidas (bares).

Mercado de trabajo

De las distintas fuentes que analizan el mercado de trabajo, solamente la referida al número de afilia-

TRABAJADORES AFILIADOS A LA SEGURIDAD SOCIAL HOSTELERÍA



Fuente: Ministerio de Trabajo y Asuntos Sociales. Elaboración Propia.

ciones a la seguridad social, facilitada por el Ministerio de trabajo, nos proporciona una información desagregada para el subsector de la hostelería en las islas.

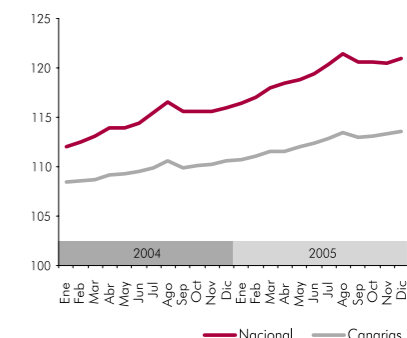
Atendiendo a los datos publicados por la misma, la hostelería acaparó durante el año 2005 el 14% de las personas afiliadas a la seguridad social en canarias, experimentando un crecimiento de la media anual del 2,40%. Así, a 31 de diciembre de 2005 existían en Canarias 108.290 afiliados en hostelería 2.682 más que en el mismo periodo del año anterior.

Si se observa el gráfico adjunto se puede apreciar como la tendencia de la curva que marca la evolución en el tiempo del número de afiliaciones registra un comportamiento ascendente pasando en términos absolutos de 90.655 afiliados a principios de siglo a un total de 108.290 después de haber pasado cinco años. Asimismo, se aprecia como la curva varía según las épocas del año en la que nos encontremos, registrando pérdidas de actividad a partir del mes de abril que se van recuperando en los meses de verano, hasta alcanzar sus valores máximos en la temporada de invierno de cada año.

Precios

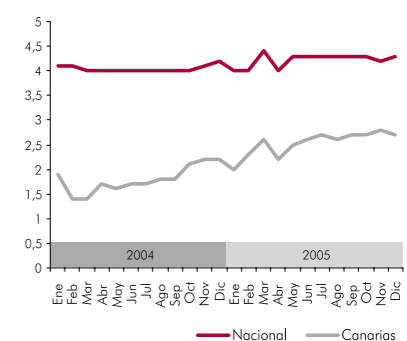
Si analizamos dentro de la evolución del Índice de Precios al Consumo (IPC) el comportamiento del grupo de hoteles, cafés y restaurantes, podemos comprobar que ha mantenido una tendencia ascendente en los dos últimos años, tal y como se refleja en la evolución del índice. Un crecimiento que en Canarias mantiene la pauta marcada por los precios para el conjunto del territorio nacional pero con niveles muy

HOTELES, CAFÉS Y RESTAURANTES (GRUPO) INDICES



Fuente: INE. Elaboración Propia.

HOTELES, CAFÉS Y RESTAURANTES VARIACIÓN ANUAL



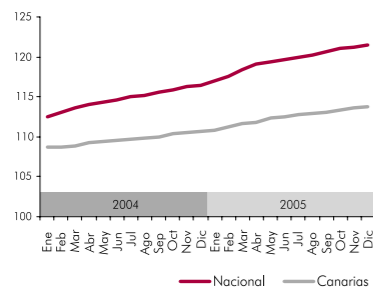
Fuente: INE. Elaboración Propia.

inferiores. Así, el Archipiélago cerró el año 2005 con un índice de 113,55, nivel que fue superado por el crecimiento de precios para el conjunto del Estado donde se registró una media de 120,926.

Por tanto, los precios han continuado subiendo de manera progresiva en los dos últimos años, con un importante diferencial entre Canarias y España que ha sido motivado, fundamentalmente, por las mayores subidas experimentadas en el territorio nacional. En el último año el índice del grupo de hoteles, cafés y restaurantes pasó de 115,98 a 120,92 en el conjunto nacional, mientras que en las islas el ascenso fue tan sólo de 2,98 puntos, pasando de 110,57 en diciembre de 2004 a 113,55 en el mismo mes del pasado año.

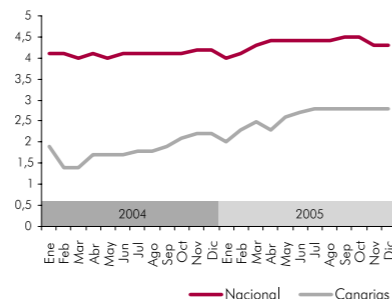
La evolución de las tasas anuales también marcan un diferencial importante entre ambos territorios ya

**RESTAURANTES, BARES Y CAFETERIAS (SUBGRUPO)
INDICES**



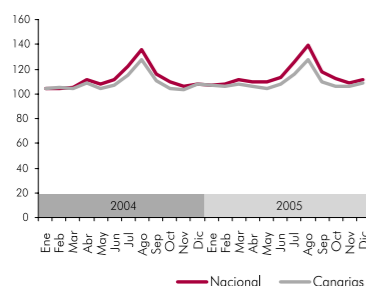
Fuente: INE. Elaboración Propia.

**RESTAURANTES, BARES Y CAFETERIAS
VARIACIÓN ANUAL**



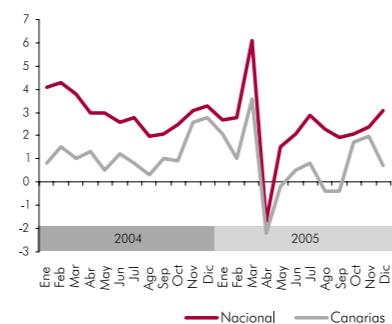
Fuente: INE. Elaboración Propia.

**HOTELES Y OTROS ALOJAMIENTOS (SUBGRUPO)
INDICE**



Fuente: INE. Elaboración Propia.

**HOTELES Y OTROS ALOJAMIENTOS
VARIACIÓN ANUAL**



Fuente: INE. Elaboración Propia.

que para el caso de la media española los precios han evolucionado en niveles próximos y estables en torno al 4% de tasa de variación, mientras que en el conjunto de Canarias ha existido una progresión en los dos últimos años desde tasas de variación entre el 2% y 2,5% en el año 2004 a crecimientos superiores al 2,5% pero inferiores al 3% a lo largo del ejercicio 2005.

Crecimientos muy moderados si los comparamos con los nacionales o con los valores que se registraban a principios del año 2003, que oscilaban en torno a subidas anuales del 5%. Una moderación en los ritmos que ha venido motivada, entre otros aspectos, por un exceso de oferta en las islas y por la fuerte competencia de otros destinos turísticos.

Diferenciando el anterior grupo entre los precios de restauración y los precios de los alojamientos, también se detecta para ambos casos una simetría entre la curvas que marcan el comportamiento nacional y

las que definen la evolución de los precios en las islas, aunque como ya se comentó para el caso del grupo en su conjunto, en el ámbito nacional, los niveles que se han alcanzando han sido superiores.

Además, se observa claramente como es el sector de hoteles y otros alojamientos turísticos el que más está controlando sus precios ya que la tasa de variación interanual fue tan sólo del 0,7% en diciembre del año 2005, 2,1 puntos porcentuales por debajo de la registrada el mismo mes del año anterior y 2,4 puntos por inferior a la variación experimentada para el conjunto del territorio nacional (3,1%).

Por su parte, las actividades de restauración alcanzaron en el mes de diciembre una variación anual del 3%, también por debajo de la alcanzada para el conjunto del Estado (4,6%), pero superior a las tasas obtenidas en los meses de diciembre de los dos últimos años (2,2% en 2004 y 2% en el año 2003)

Otra de las fuentes de análisis es la que nos muestra el **Índice de Precios Hoteleros (IPH)** elaborado por el INE, que mide la evolución mensual del conjunto de las principales tarifas de precios que los empresarios aplican a sus clientes.

A diferencia del Índice de Precios de Consumo (IPC), el IPH es un indicador desde la óptica de la oferta, ya que mide la evolución de los precios que efectivamente perciben los hoteleros en aplicación de las distintas tarifas por las que facturan. Por tanto, no mide la evolución de los precios que pagan los hogares ni la tarifa oficial que aplican los hoteleros, sino el comportamiento de los precios facturados por los hoteleros a distinto tipo de clientes (hogares, empresas, agencias de viajes y tour-operadores).

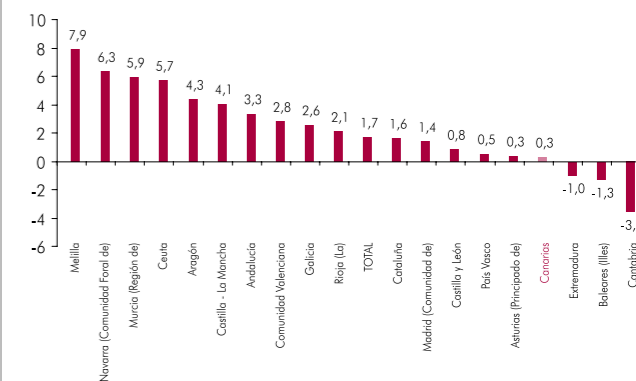
**ÍNDICE DE PRECIOS HOTELEROS (IPH)
TASAS DE VARIACIÓN INTERANUAL
POR COMUNIDADES AUTÓNOMAS Y NACIONAL**



Fuente: INE. Elaboración Propia.

Para su obtención se utiliza la Encuesta de Ocupación en Alojamientos Turísticos: Establecimientos Hoteleros (EOH) con la información que se recoge, mensualmente, de unos 8.500 establecimientos en verano y unos 6.500 en invierno a los que se les envía un cuestionario. A partir de esta encuesta se obtiene información sobre la ocupación hotelera (viajeros entrados, pernoctaciones, grado de ocupación etc.), su estructura (plazas, personal, etc.) y demás variables de interés, con una amplia desagregación geográfica y por categorías de los establecimientos. En el cuestionario, se les pide, entre otras variables, los precios aplicados a distintos tipos de clientes por una habitación doble con baño, precios se desglosan en las siguientes tarifas: tarifa normal,

**ÍNDICE DE INGRESOS HOTELEROS (IIH)
TASAS DE VARIACIÓN INTERANUAL POR COMUNIDADES
Y NACIONAL**



Fuente: INE. Elaboración Propia.

tarifa fin de semana, tarifa especial a tour-operadores y agencias de viajes, tarifa especial a empresas tarifa especial a grupos.

Según este índice de referencia Canarias se situó dentro del grupo de las comunidades autónomas que registraron descensos en su índice de precios hoteleros, ocupando el tercer lugar como la región en la que más bajaron los precios en el pasado año (-0,4), tan sólo superada por la Comunidad de Madrid con un descenso del -1,1 y el Principado de Asturias con un -0,5.

Si atendemos al **Índice de Ingresos Hoteleros (IIH)** o lo que es lo mismo, la evolución mensual de los ingresos percibidos por los hoteleros a través del análisis de los precios y la aplicación de las distintas tarifas en el periodo objeto de estudio, vemos como las islas, junto con el Principado de Asturias, experimentaron una tasa de variación interanual del 0,3. La cuarta más baja del conjunto de comunidades detrás de los descensos que se produjeron en Extremadura, Baleares y Cantabria.

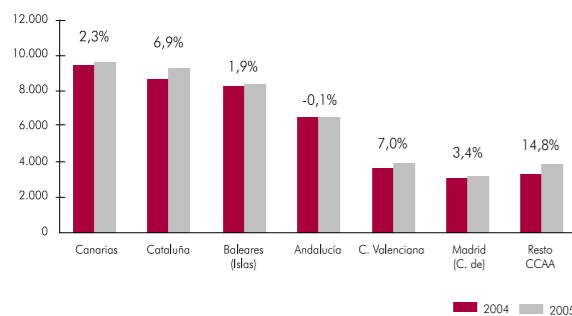
Una leve subida que no se trasladó con la misma intensidad a los beneficios como consecuencia de la ya citada bajada de los precios hoteleros, y su inevitable efecto en la rentabilidad de las actividades empresariales del sector. Así, Canarias se ha visto abocada a mantener su cuota de mercado a costa de una reducción de precios que la haga ser más competitiva frente a otros destinos turísticos.

Gasto turístico

El gasto total de los turistas extranjeros (turistas no residentes) en el año 2005 en Canarias fue de 9.750 millones de euros, un 2,3% más que en el año 2004. Este aumento del gasto total en el año se produjo principalmente por el incremento del consumo que realizaron los turistas que visitaron las islas, ya que el gasto medio por turista aumentó un 4% la tasa más alta del conjunto de comunidades autónomas, con un gasto medio por turista de 1.033 euros. Además el gasto medio diario de los turistas aumentó un 2,7% en el año 2005, hasta situarse en los 95 euros.

Valores muy por encima de los obtenidos para la media nacional en la que la tasa de variación de gasto medio por turista fue negativa (-2%), con un gasto medio de 855 euros, mientras que el gasto medio diario aumentó un 4,6% hasta alcanzar los 85 euros.

GASTO TOTAL DE LOS TURISTAS NO RESIDENTES SEGÚN DESTINO PRINCIPAL. 2005. VARIACIÓN INTERANUAL



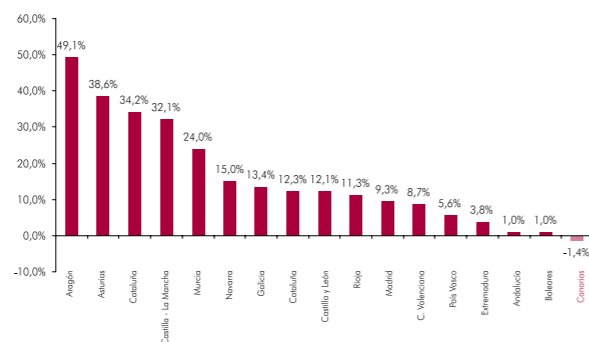
Fuente: Instituto de Estudios Turísticos. EGATUR. Elaboración Propia

Entrada de turistas

Son dos las fuentes que nos proporcionan información sobre la entrada de turistas en las islas, la encuesta que realiza el Ministerio de Turismo referida a los movimientos turísticos en frontera y la que elabora la Consejería de Turismo del Gobierno Canario en la que se reflejan los turistas extranjeros entrados por los aeropuertos que cuentan con vuelos internacionales.

Según los datos facilitados por el Ministerio de Turismo, Canarias acaparó en el año 2005 el 17,3% de los turistas entrados en el Estado Español y se situó

TASAS DE VARIACIÓN INTERANUAL EN LA ENTRADA DE TURISTAS SEGÚN COMUNIDAD AUTÓNOMA DE DESTINO PRINCIPAL 2004-05



Fuente: Instituto de Estudios Turísticos. EGATUR. Elaboración Propia

como la segunda región con mayor número de visitantes detrás de Cataluña que acumuló el 25,3%. Un volumen que alcanzó la cifra de 9.455.656 visitantes, 138.128 menos que en el año 2004 y que sitúan a las islas como la única región española que experimentó un descenso anual en la entrada de turistas (-1,4%).

En la redacción de este anuario se analizan con mayor detalle la información facilitada desde el Gobierno de Canarias, permitiendo realizar un análisis, no sólo de la evolución por meses, sino de los movimientos de turistas por islas.

Según esta fuente de análisis, en el año 2005, Canarias experimentó un descenso del -1,6% en el número total de turistas extranjeros, al pasar de 9.427.265 turistas en el año 2004 a 9.276.963 turistas en el año 2005. Un descenso que tuvo mayor incidencia en la provincia oriental, que registró una variación negativa de -2,4%, mientras que la provincia de Santa Cruz de Tenerife se mantuvo en los mismos niveles de 2004, experimentado tan sólo un leve descenso de -0,3%.

Diferenciando por islas y teniendo en cuenta que sólo se analizan las que cuentan con vuelos internacionales, fue en la isla de Lanzarote en la que se perdieron más turistas, al pasar de 1.770.146 visitantes en el año 2004 a 1.688.223 visitantes en 2005. Un descenso del -4,63% que fue seguido por los experimentados en la isla de Gran Canaria con un -2,23% y por el producido en la isla de Tenerife que fue del -0,41%

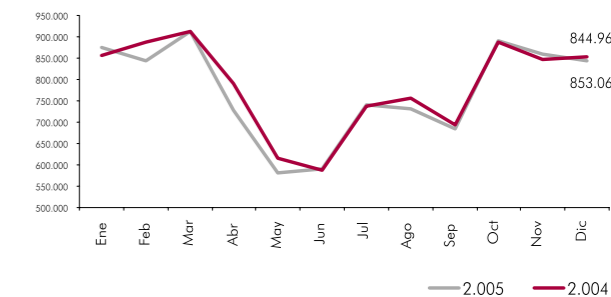
con 14.283 turistas menos. Las únicas islas que se comportaron de forma positiva fueron La Palma que con 3.944 turistas más experimentó un crecimiento del 3,4% y Fuerteventura cuya tasa de variación anual fue de 0,29%.

Un comportamiento que si se examina por meses nos muestra como el buen comienzo del año con un 1,9% de turistas más en el mes de enero 2005, respecto del mismo periodo del año anterior, no se mantiene en los meses siguientes en los que se experimentaron descensos anuales importantes que llegaron a ser de el -7,8%, -5,9% y -5,1% en los meses de abril, mayo y febrero, respectivamente. Otros de los meses que registraron descensos, aunque no tan acusados como los anteriores, fueron los de agosto (-3,2%), septiembre (-1,4%), diciembre (-1%) y marzo (-0,1%). Unos resultados nada positivos que sólo fueron compensados con los incrementos mensuales de turistas extranjeros entrados en las islas en enero (1,9%), noviembre (1,3%), octubre (0,2%), junio (0,7%) y julio (0,2%) del año 2005.

Turistas que procedían mayoritariamente del Reino Unido (39%) y Alemania (28%), países que durante el pasado año se comportaron de forma diferente, propiciando un crecimiento del 1,8% de visitantes alemanes más que el año 2004 y un -6,7% de visitantes menos del Reino Unido.

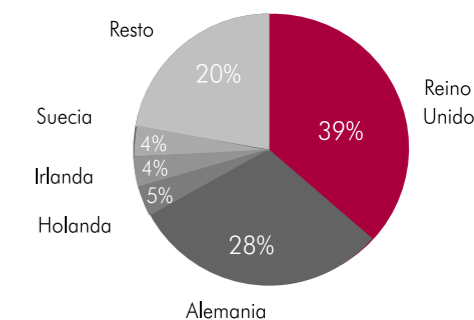
Un resultado nada positivo sobre el comportamiento del principal destino emisor de turistas a las islas,

TURISTAS EXTRANJEROS ENTRADOS EN CANARIAS, POR MESES. 2004 - 2005



Fuente: Consejería de Turismo. Elaboración Propia

TURISTAS EXTRANJEROS ENTRADOS EN CANARIAS, POR NACIONALIDADES 2005



Fuente: Consejería de Turismo. Elaboración Propia

TURISTAS EXTRANJEROS ENTRADOS EN CANARIAS, POR ISLAS Y MESES

Islas	Enero	Febrero	Marzo	Abril	Mayo	Junio	Julio	Agosto	Septbre.	Octubre	Novbre.	Dicbre.	2005	2004% VAR.	
Tenerife	327.849	316.815	332.670	288.991	208.903	199.271	267.354	260.277	254.418	330.348	327.120	328.771	3.442.787	3.457.070	-0,41
La Palma	13.243	13.757	17.192	11.074	6.121	5.734	6.510	7.516	7.501	7.383	12.476	11.541	120.048	116.104	3,40
TOTAL 2005	341.092	330.572	349.862	300.065	215.024	205.005	273.864	267.793	261.919	337.731	339.596	340.312	3.562.835		
TOTAL 2004	348.248	358.571	349.400	319.827	212.035	207.017	270.098	262.005	238.638	340.696	330.330	336.309		3.573.174	
% VARIACIÓN	-2,1%	-7,8%	0,1%	-6,2%	1,4%	-1,0%	1,4%	2,2%	9,8%	-0,9%	2,8%	1,2%		-0,3%	
Gran Canaria	288.257	267.097	273.708	200.689	156.262	153.536	199.443	195.635	171.348	263.357	271.146	267.662	2.708.140	2.769.898	-2,23
Lanzarote	142.648	145.125	169.373	125.503	115.908	130.844	145.474	136.708	143.124	159.531	137.700	136.285	1.688.223	1.770.176	-4,63
Fuerteventura	101.979	100.160	118.137	101.930	93.148	102.183	121.473	130.490	107.803	129.217	110.542	100.703	1.317.765	1.314.017	0,29
TOTAL 2005	532.884	512.382	561.218	428.122	365.318	386.563	466.390	462.833	422.275	552.105	519.388	504.650	5.714.128		
TOTAL 2004	509.129	529.598	562.157	470.125	404.948	380.297	468.545	493.106	455.025	547.155	517.246	516.760		5.854.091	
% VARIACIÓN	4,7%	-3,3%	-0,2%	-8,9%	1,6%	-9,8%	-0,5%	-6,1%	-7,2%	0,9%	0,4%	-2,3%		-2,4%	
2.005	873.976	842.954	911.080	728.187	580.342	591.568	740.254	730.626	684.194	889.836	858.984	844.962	9.276.963		
2.004	857.377	888.169	911.557	789.952	616.983	587.314	738.643	755.111	693.663	887.851	847.576	853.069		9.427.265	
% VARIACIÓN	1,9%	-5,1%	-0,1%	-7,8%	-5,9%	0,7%	0,2%	-3,2%	-1,4%	0,2%	1,3%	-1,0%		-1,6%	

FUENTE: Consejería de Turismo. Elaboración propia.

TURISTAS EXTRANJEROS ENTRADOS EN CANARIAS, POR ISLAS Y NACIONALIDADES

Países	S/C DE TENERIFE				LAS PALMAS				CANARIAS			
	Tenerife	La Palma	2005	% VAR	G. Canaria	Lanzarote	Fuertev.	2005	% VAR	2005	% VAR	
Alemania	736.073	86.418	822.491	9,0%	750.032	356.615	654.812	1.761.459	-1,2%	2.583.950	1,8%	
Austria	43.531	0	43.531	-8,7%	45.385	10.992	23.583	79.960	-13,5%	123.491	-11,9%	
Bélgica	131.082	5.002	136.084	2,4%	52.137	19.416	13.137	84.690	-4,8%	220.774	-0,5%	
Dinamarca	86.119	0	86.119	7,1%	123.032	32.555	4.767	160.354	8,4%	246.473	7,9%	
Federación Rusa	34.929	0	34.929	-16,9%	347	0	0	347	-62,5%	35.276	-17,9%	
Finlandia	94.651	0	94.651	5,4%	116.562	21.440	7.254	145.256	7,5%	239.907	6,7%	
Francia	71.470	0	71.470	-13,3%	22.831	6.485	17.425	46.741	30,1%	118.211	-0,1%	
Reino Unido	1.697.244	2.953	1.700.197	-3,9%	673.144	862.330	395.916	1.931.390	-8,5%	3.631.587	-6,4%	
Holanda	114.484	21.254	135.738	-3,1%	188.356	54.988	49.523	292.867	-2,6%	428.605	-2,8%	
Irlanda	58.574	0	58.574	9,0%	122.518	193.936	38.595	355.049	0,6%	413.623	1,7%	
Italia	86.946	3.341	90.287	-6,5%	34.782	20.964	61.588	117.334	42,2%	207.621	15,9%	
Noruega	68.280	0	68.280	2,1%	214.040	39.116	91	253.247	9,1%	321.527	7,5%	
República Checa	16.345	0	16.345	-7,1%	15.177	4.157	8.522	27.856	-6,1%	44.201	-6,5%	
Polonia	12.405	0	12.405	-10,8%	6.012	282	0	6.294	28,8%	18.699	-0,5%	
Suecia	98.550	0	98.550	5,5%	198.991	34.560	17.832	251.383	-2,5%	349.933	-0,4%	
Suiza	16.340	933	17.273	-28,5%	38.190	10.360	6.947	55.497	-25,6%	72.770	-26,3%	
Otros países	75.764	147	75.911	11,2%	106.604	20.027	17.773	144.404	15,9%	220.315	14,2%	
TOTAL	3.442.787	120.048	3.562.835	-0,3%	2.708.140	1.688.223	1.317.765	5.714.128	-2,4%	9.276.963	-1,6%	

FUENTE: Consejería de Turismo. Elaboración propia

al que hay que añadir, entre otros, las pérdidas en número de turistas entrados procedentes de Suiza (-26,3%), Austria (-11,9%) y República Checa (-6,5%). En sentido contrario se comportaron los turistas italianos, daneses, noruegos y finlandeses, los cuales incrementaron en volumen anual en un 15,9%, 7,9%, 7,5% y 6,7%, respectivamente.

Si se realiza un análisis por provincias de la evolución en el número de turistas entrados en el último año procedentes de los dos principales países emisores se observa como en Santa Cruz de Tenerife el número de turistas alemanes experimentó un crecimiento del 9% frente al descenso del -1,2% que se registró en la provincia de Las Palmas, mientras que para el caso de los turistas procedentes del Reino Unido el comportamiento fue de pérdida de turistas en ambos territorios, aunque de manera más acusada en la provincia de Las Palmas (un -8,5% frente a un -3,9%).

Asimismo habría que destacar que el repunte del turismo italiano ha estado motivado íntegramente por la mayor afluencia de visitantes italianos a la provincia de Las Palmas, en la que se censaron un 42% más de visitantes en 2005 respecto del año 2004, frente a una caída de -6,5% en la provincia de Santa Cruz de Tenerife.

Turistas alojados - pernoctaciones - estancias medias - grado de ocupación en establecimientos hoteleros

Atendiendo a los datos provisionales publicados por el Instituto Nacional de Estadística (INE), el número de personas que realizaron una o más pernoctaciones en el mismo alojamiento hotelero (establecimientos que prestan servicios de alojamiento colectivo mediante precio con o sin otros servicios complementarios: hotel, hotel-apartamento o apartamento, motel, hostel, pensión...) durante el año 2005 ascendió a 5.102.276 visitantes, 1.876.626 eran residentes nacionales y 3.225.650 eran residentes extranjeros. Un volumen de viajeros que supusieron un total de 38.650.496 pernoctaciones en el año 2005 y una estancia media (pernoctaciones/número de viajeros) de 7,58 días.

Datos que posicionan a Canarias como la sexta Comunidad Autónoma con mayor número de viajeros alojados en hoteles detrás de Andalucía, Cataluña, Madrid, Comunidad Valenciana y Baleares. Turistas que permanecen en las islas más días de lo que lo hacen los viajeros que llegan a otras regiones y sitúan a Canarias como la comunidad que registra la mayor estancia media, superando en 4,1 días la estancia media estimada para el conjunto nacional.

Por provincias, fue Santa Cruz de Tenerife la que computó un mayor registro con un total de 2.803.417 de visitantes alojados en establecimientos hoteleros (1.168.738 residentes en España y 1.634.679 residentes en el extranjero), que acumularon 20.157.210 pernoctaciones, siendo la estancia media en la provincia de 7,19 días. Las Palmas arrojó unos datos inferiores, computando un total de 2.298.860 visitantes alojados en hoteles, de los que 707.887 eran residentes españoles y 1.590.973 eran extranjeros, con un número de pernoctaciones que alcanzaron la cifra de 18.493.282, resultando una estancia media de 8,04 días, la más alta del conjunto de provincias españolas.

Asimismo, la relación, en porcentaje, entre el total de pernoctaciones y el producto de las plazas, incluyendo las camas supletorias (todas aquellas que no tengan carácter fijo y que no estén en las plazas declaradas oficialmente por el establecimiento y que constan en el directorio), por los días a que se refieren las pernoctaciones, aflora un grado de ocupación por plazas del 66,62% en Canarias. El segundo más alto, detrás de Baleares (70,49%), del territorio nacional que en el año 2005 se situó de media en el 54,34%.

Pero no sólo el INE realiza una encuesta para recoger esta información, también el Instituto Canario de Estadística (ISTAC) realiza encuestas con el objeto de conocer con mayor detalle el comportamiento de una serie de variables que permitan describir las características del sector hotelero en las islas.

Turistas alojados en establecimientos hoteleros

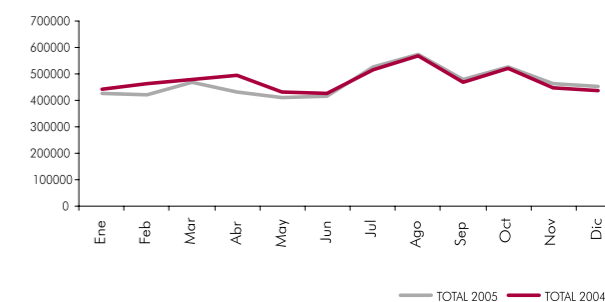
Con el objeto de tener una visión global y de igual criterio para el conjunto de las islas canarias se ha analizado la encuesta de alojamientos turísticos en establecimientos hoteleros elaborada por el Instituto de Estadística Canario que, a diferencia de la que elabora el INE, entiende por establecimiento hotelero

a toda unidad productora de servicios de alojamiento hotelero situada en un mismo emplazamiento geográfico y en la que trabajan una o más personas por cuenta de la misma empresa. Los establecimientos hoteleros se clasifican según su categoría en una, dos, tres, cuatro y cinco estrellas, según la asignación que previamente realiza la Consejería de Turismo.

Teniendo presente esta aclaración metodológica, el número de turistas alojados en los establecimientos hoteleros canarios experimentó un descenso del -1,8%, al pasar de 5.693.080 turistas alojados en establecimientos hoteleros en el año 2004 a 5.591.990 turistas en el pasado año. Todas las islas salvo la de Lanzarote experimentaron descensos anuales, destacando los producidos en las islas menores de la provincia occidental.

Un estudio más detallado por islas nos muestra como en Tenerife el descenso de los turistas fue del -3,7%, motivado, fundamentalmente, por un comportamiento más negativo en los primeros seis meses del año en los que las tasas de variación mensuales cayeron respecto de los turistas alojados en los mismos meses del año anterior, llegando a ser en algunos meses como fue el caso de enero, febrero y abril, un 15% menos que en el año 2004. El mejor comporta-

TURISTAS ALOJADOS EN ESTABLECIMIENTOS HOTELEROS, POR MESES, EN CANARIAS 2004-2005



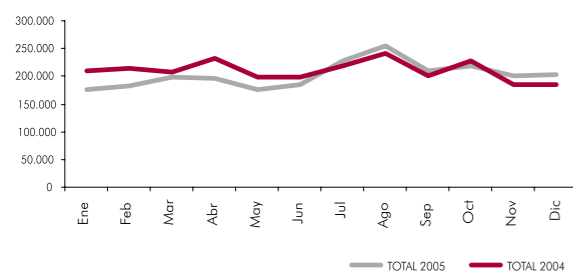
Fuente: ISTAC. Elaboración Propia

TURISTAS ALOJADOS EN ESTABLECIMIENTOS HOTELEROS, POR MESES, 2004 - 2005 EN CANARIAS

Islas	Enero	Febrero	Marzo	Abril	Mayo	Junio	Julio	Agosto	Septbre.	Octubre	Novbre.	Dicbre.	2005	2004	% VAR.
TOTAL 2005	424690	419934	470386	433012	408947	415527	528223	571722	479367	525328	462774	452080	5.591.990		
TOTAL 2004	443345	463941	479552	492548	433357	428172	513486	567916	469088	518778	447622	435275		5.693.080	
% VARIAC.	-4,2%	-9,5%	-1,9%	-12,1%	-5,6%	-3,0%	2,9%	0,7%	2,2%	1,3%	3,4%	3,9%			-1,8%

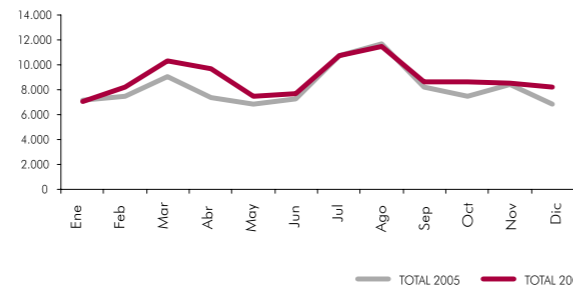
FUENTE: ISTAC. Elaboración Propia

TURISTAS ALOJADOS EN ESTABLECIMIENTOS HOTELEROS, POR MESES, EN LA ISLA DE TENERIFE 2004-2005



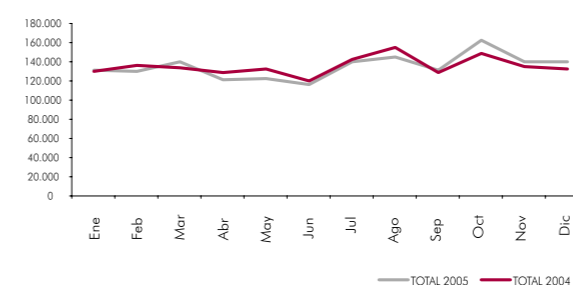
Fuente: ISTAC. Elaboración Propia

TURISTAS ALOJADOS EN ESTABLECIMIENTOS HOTELEROS, POR MESES, EN LA ISLA DE LA PALMA 2004-2005



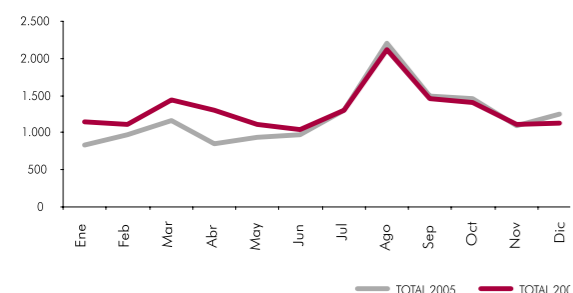
Fuente: ISTAC. Elaboración Propia

TURISTAS ALOJADOS EN ESTABLECIMIENTOS HOTELEROS, POR MESES, EN LA ISLA DE GRAN CANARIA 2004-2005



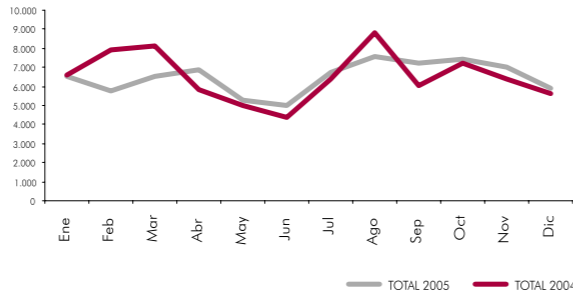
Fuente: ISTAC. Elaboración Propia

TURISTAS ALOJADOS EN ESTABLECIMIENTOS HOTELEROS, POR MESES, EN LA ISLA DE EL HIERRO 2004-2005



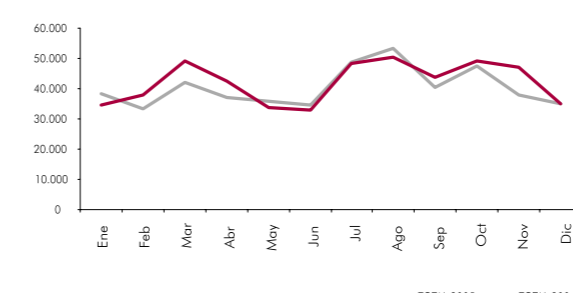
Fuente: ISTAC. Elaboración Propia

TURISTAS ALOJADOS EN ESTABLECIMIENTOS HOTELEROS, POR MESES, EN LA ISLA DE LA GOMERA 2004-2005



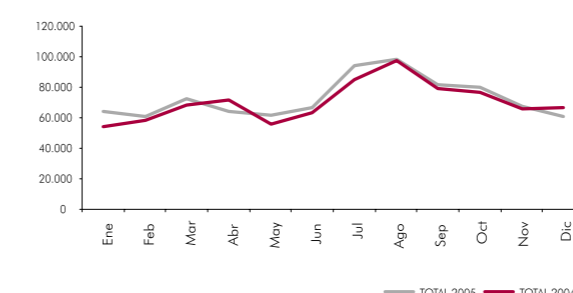
Fuente: ISTAC. Elaboración Propia

TURISTAS ALOJADOS EN ESTABLECIMIENTOS HOTELEROS, POR MESES, EN LA ISLA DE FUERTEVENTURA 2004-2005



Fuente: ISTAC. Elaboración Propia

TURISTAS ALOJADOS EN ESTABLECIMIENTOS HOTELEROS, POR MESES, EN LA ISLA DE LANZAROTE 2004-2005



Fuente: ISTAC. Elaboración Propia

miento en el segundo semestre del año permitió que el descenso anual no fuera más abultado.

Asimismo, los turistas alojados en establecimientos hoteleros de las islas menores de la provincia de Santa Cruz de Tenerife también registraron descensos respecto de los turistas alojados en 2004. La Gomera fue la isla que experimentó la mayor pérdida con un descenso anual del -8,9% seguida de las islas La Palma con un -7,2% y El Hierro con un -7,1%

Si atendemos a la evolución mensual se observa como salvo en los meses de enero, julio y agosto en los que el número de turistas alojados en establecimientos hoteleros de la isla de La Palma experimentaron un crecimiento del 1,7%, 0,1% y 1,9% respectivamente, sobre el mismo mes del año anterior, el resto de los meses se comportaron de manera negativa especialmente los meses de abril, diciembre y octubre, con descensos superiores al 10% anual.

También en la isla de El Hierro el descenso fue considerable al pasar de 15.654 turistas alojados en

establecimientos hoteleros en 2004 a 14.538 turistas en 2005, existiendo un mayor diferencial negativo en el primer semestre del año con descensos mensuales superiores al 13% los primeros cinco meses del año. El final del año se mostró algo más benévolo, con crecimientos moderados en la temporada estival y un repunte al final de año gracias a la variaciones positivas del 4,6% y del 11,8% que se produjeron en los meses de octubre y diciembre.

Como ya se ha comentado, la Gomera fue la isla que sufrió la caída más alta del conjunto de las tres islas menores en la provincia occidental con un descenso en el número de turistas alojados en sus hoteles de 7.646 que se distribuyó con pérdidas entre el -11% y el -27%, la mayoría de los meses del año, salvo para el mes de enero que fue del -1,1% y los meses de abril, septiembre, junio y julio que registraron tasas de variación anual de signo positivo.

En la provincia oriental tanto la isla de Gran Canaria como la de Fuerteventura experimentaron variaciones negativas en el número de turistas alojados,

Si atendemos a la evolución mensual observamos como en la isla de Gran Canaria los saldos negativos se compensan con los positivos por lo que el resultado anual arroja una estabilidad en el número de turistas alojados. El periodo que acusó una pérdida de visitantes respecto del año anterior fue el comprendido entre los meses de abril y agosto para el que todas las variaciones anuales en cada uno de los meses que lo componen fueron negativas. Fue a partir del mes de septiembre cuando la isla experimentó una mejoría respecto a los mismos meses del año 2004, especialmente en el mes de octubre en el que la tasa de variación anual fue del 9,6%.

Fuerteventura, al contrario que lo sucedido en la isla capitalina, registró un mejor comportamiento mensual en el periodo comprendido entre los meses de mayo y agosto, y una caída en relación al año anterior durante los últimos meses del año, destacando el importante descenso del -19,7% experimentado en el mes de noviembre. Tampoco el inicio de año, con la única excepción del mes de enero, fue positivo ya que tanto en el mes de febrero, como en el de marzo y el de abril las tasas de variación respecto de año anterior fueron de signo negativo (-12,2%, -14,4% y -12,7%, respectivamente)

Turistas alojados por nacionalidades

Atendiendo a las nacionalidades de los turistas que se han alojado en nuestra oferta hotelera se observa como es el turismo nacional el más numeroso con un total de 1.940.305 visitantes (35%) en el pasado año, seguido del turismo alemán y británico, cuya participación sobre el conjunto es del 25% y 20%, respectivamente. El resto de nacionalidades no superan ninguna de ellas de forma individual el 3%, acaparando en su conjunto el restante 20% de los turistas que nos visitaron.

En cuanto al comportamiento en el último año es destacable el crecimiento del 3,5% del turismo nacional que ha permitido compensar el importante descenso del turismo británico que en el año 2005 experimentó una caída del -13,2%. El turismo alemán se mantuvo estable registrando tan sólo un leve descenso del -0,2%, mientras que del resto de nacionalidades cabría destacar en sentido positivo los importantes aumentos del turismo canadiense,

**TURISTAS ALOJADOS EN ESTABLECIMIENTOS HOTELEROS
POR NACIONALIDADES, EN CANARIAS**

Países	TOTAL 2005	TOTAL 2004	% VAR.
España	1.940.305	1.873.807	3,5%
Alemania	1.379.042	1.382.479	-0,2%
Austria	42.864	46.523	-7,9%
Bélgica	126.537	136.439	-7,3%
Canadá	17.986	11.595	55,1%
Dinamarca	63.254	50.620	25,0%
EE.UU.	35.081	23.553	48,9%
Finlandia	52.829	51.008	3,6%
Francia	63.267	75.347	-16,0%
Gran Bretaña	1.140.585	1.314.564	-13,2%
Holanda	151.113	151.477	-0,2%
Irlanda	84.367	81.818	3,1%
Italia	110.504	122.324	-9,7%
Noruega	54.629	56.645	-3,6%
Suecia	105.846	109.048	-2,9%
Suiza	40.502	49.104	-17,5%
Otros	183.279	156.729	16,9%
TOTAL 2005	5.591.990		
TOTAL 2004		5.693.080	
% VARIAC.			-1,8%

FUENTE: ISTAC. Elaboración propia

americano y danés y, en sentido negativo los descensos del turismo suizo y francés.

Si analizamos el comportamiento por islas se observa como de los 2.425.877 de turistas alojados en la isla de Tenerife, 900.212 era de nacionalidad española, siendo este el grupo más numeroso en valores absolutos, seguido del turismo británico con 631.085 visitantes y el alemán con 409.708 visitantes. En términos relativos el mayor crecimiento anual lo registró el turismo canadiense con un crecimiento del 64%, seguido de los crecimientos del turismo americano (61,4%), danés (47,3%), noruego (16,9%), irlandés (14,6%), español (3,5%) y austriaco (1%). El resto de nacionalidades vieron mermado su volumen de turistas alojados destacando por su importancia los descensos de los visitantes británicos con un -14,6% y de los alemanes con un -4%.

Los turistas que más se alojaron en la "isla bonita" fueron los nacionales con un volumen total de visitantes de 63.564 personas, un -8,6% menos que el año anterior. Le sigue en importancia el turismo alemán que también acusó una pérdida del 1% durante el pasado año al pasar de 69.574 turistas alojados en hoteles en el año 2004 a 63.564 turis-

tas. Detrás de estas dos procedencias, principales destinos emisores de turistas de La Palma se sitúan los holandeses, que contrariamente al comportamiento experimentado por los dos anteriores, mejoraron su volumen respecto de 2004, computando 5.483 alojamientos hoteleros, lo que supuso un crecimiento anual del 7,1%. Por último, atendiendo a las posiciones más destacadas en número de turistas, resaltar el descenso del -26,6% del turismo británico.

El resto de los destinos representan un volumen anual muy inferior, comportándose de manera positiva y negativa respecto al año anterior dependiendo del país de origen, aunque si tenemos en cuenta el conjunto, la variación total del año fue negativa para la isla ya que experimentó un descenso en el número total de turistas alojados del -7,2%.

En la isla de La Gomera destaca la caída del turismo nacional del -10,1% y los ascensos del turismo alemán (17,4%) y británico (1,3%), principales lugares de procedencia de los visitantes que se alojan cada año en la isla. Asimismo, también en la isla de El Hierro se acusó un importante descenso del turista nacional con una caída en el último año del -7,7%, que se hizo notar en el volumen total de turistas alojados ya que estos representan cerca del 76% del total de turistas que visitan la isla. En sentido positivo se comportó el turismo alemán el cual representa el 12,75% de los visitantes que se alojan en la isla y que registró un aumento del 4%.

Si en la provincia de Santa Cruz de Tenerife el turismo español era el que ocupaba el primer lugar en todas las islas, en la provincia occidental los alojamientos realizados por nacionales pierden peso sobre el conjunto representando el 32,6% en Gran Canaria, el 38% en Lanzarote y tan sólo el 14,6% en la isla de Fuerteventura.

La evolución en el último año del número de turistas alojados en la isla de Gran Canaria muestra un aumento del 7% del turismo nacional y dos importantes caídas, dado su peso sobre el conjunto, en el turista alojado procedente de Alemania (-4,5%) y Gran Bretaña (-14%). Del resto de nacionalidades cabría destacar los aumentos en los alojamientos de

**TURISTAS ALOJADOS EN ESTABLECIMIENTOS HOTELEROS
POR NACIONALIDADES, EN LA ISLA DE TENERIFE**

Países	TOTAL 2005	TOTAL 2004	% VAR.
España	900.212	869.609	3,5%
Alemania	409.708	426.682	-4,0%
Austria	18.033	17.856	1,0%
Bélgica	73.590	81.475	-9,7%
Canadá	17.372	10.592	64,0%
Dinamarca	23.944	16.250	47,3%
EE.UU.	31.912	19.769	61,4%
Finlandia	24.169	30.038	-19,5%
Francia	45.929	55.560	-17,3%
Gran Bretaña	631.085	739.357	-14,6%
Holanda	44.489	49.672	-10,4%
Irlanda	12.489	10.900	14,6%
Italia	60.403	72.407	-16,6%
Noruega	10.901	9.324	16,9%
Suecia	24.916	29.531	-15,6%
Suiza	12.455	13.101	-4,9%
Otros	84.270	67.000	25,8%
TOTAL 2005	2.425.877		
TOTAL 2004		2.519.123	
% VARIAC.			-3,7%

FUENTE: ISTAC. Elaboración propia

**TURISTAS ALOJADOS EN ESTABLECIMIENTOS HOTELEROS
POR NACIONALIDADES, EN LA ISLA DE LA PALMA**

Países	TOTAL 2005	TOTAL 2004	% VAR.
España	63.564	69.574	-8,6%
Alemania	20.291	20.500	-1,0%
Austria	327	298	9,7%
Bélgica	2.802	3.422	-18,1%
Canadá	29	11	163,6%
Dinamarca	74	163	-54,6%
EE.UU.	202	163	23,9%
Finlandia	109	147	-25,9%
Francia	977	1.004	-2,7%
Gran Bretaña	2.270	3.092	-26,6%
Holanda	5.483	5.119	7,1%
Irlanda	85	131	-35,1%
Italia	640	597	7,2%
Noruega	86	141	-39,0%
Suecia	123	348	-64,7%
Suiza	926	825	12,2%
Otros	861	1.013	-15,0%
TOTAL 2005	98.849		
TOTAL 2004		106.548	
% VARIAC.			-7,2%

FUENTE: ISTAC. Elaboración propia

**TURISTAS ALOJADOS EN ESTABLECIMIENTOS HOTELEROS
POR NACIONALIDADES, EN LA ISLA DE EL HIERRO**

Países	TOTAL 2005	TOTAL 2004	% VAR.
España	11.039	11.964	-7,7%
Alemania	1.854	1.782	4,0%
Austria	98	147	-33,3%
Bélgica	132	132	0,0%
Canadá	12	11	9,1%
Dinamarca	41	7	485,7%
EE.UU.	26	22	18,2%
Finlandia	41	48	-14,6%
Francia	233	133	75,2%
Gran Bretaña	305	658	-53,6%
Holanda	196	226	-13,3%
Irlanda	23	77	-70,1%
Italia	122	98	24,5%
Noruega	67	45	48,9%
Suecia	41	55	-25,5%
Suiza	158	139	13,7%
Otros	150	110	36,4%
TOTAL 2005	14.538		
TOTAL 2004		15.654	
% VARIAC.			-7,1%

FUENTE: ISTAC. Elaboración propia

**TURISTAS ALOJADOS EN ESTABLECIMIENTOS HOTELEROS
POR NACIONALIDADES, EN LA ISLA DE LA GOMERA**

Países	TOTAL 2005	TOTAL 2004	% VAR.
España	32.987	36.691	-10,1%
Alemania	23.439	19.962	17,4%
Austria	1.571	984	59,7%
Bélgica	1.273	1.944	-34,5%
Canadá	13	24	-45,8%
Dinamarca	1.234	822	50,1%
EE.UU.	67	156	-57,1%
Finlandia	503	536	-6,2%
Francia	594	750	-20,8%
Gran Bretaña	9.305	9.189	1,3%
Holanda	1.864	1.746	6,8%
Irlanda	252	405	-37,8%
Italia	235	324	-27,5%
Noruega	674	986	-31,6%
Suecia	1.834	2.034	-9,8%
Suiza	1.221	1.085	12,5%
Otros	728	776	-6,2%
TOTAL 2005	77.794		
TOTAL 2004		78.414	
% VARIAC.			-0,8%

FUENTE: ISTAC. Elaboración propia

**TURISTAS ALOJADOS EN ESTABLECIMIENTOS HOTELEROS
POR NACIONALIDADES, EN LA ISLA DE GRAN CANARIA**

Países	TOTAL 2005	TOTAL 2004	% VAR.
España	528.338	493.318	7,1%
Alemania	424.991	445.203	-4,5%
Austria	16.401	19.625	-16,4%
Bélgica	35.060	32.424	8,1%
Canadá	430	797	-46,0%
Dinamarca	34.926	30.818	13,3%
EE.UU.	2.088	2.416	-13,6%
Finlandia	22.370	13.727	63,0%
Francia	11.206	13.340	-16,0%
Gran Bretaña	228.523	265.627	-14,0%
Holanda	74.532	73.701	1,1%
Irlanda	25.592	16.676	53,5%
Italia	26.174	29.710	-11,9%
Noruega	37.770	39.778	-5,0%
Suecia	72.056	69.111	4,3%
Suiza	15.731	20.706	-24,0%
Otros	63.136	58.765	7,4%
TOTAL 2005	1.619.324		
TOTAL 2004		1.625.742	
% VARIAC.			-0,4%

FUENTE: ISTAC. Elaboración propia

turistas finlandeses (63%), daneses (13,3%), belgas (8,1%) y suecos (4,3%).

Por su parte en la isla de Fuerteventura es importante destacar la recuperación de los turistas alemanes que arrojaron una tasa de variación anual positiva del 4,7%, con un total de 13.683 visitantes más que el año anterior y los descensos del turismo nacional (-33%) y británico (-16,3%). Atendiendo al resto de nacionalidades resalta el espectacular crecimiento de turistas daneses que pasaron de 382 visitantes alojados en el año 2004 a 1.440 visitantes en el año 2005.

Por último la isla de Lanzarote experimentó aumentos en el número de turistas alojados procedentes de territorio nacional (16,2%) y alemán (9,5%), acusando una importante pérdida de turismo británico (-7,2%).

Pernoctaciones

El Instituto Canario de Estadística entiende por pernoctación o plaza ocupada cada noche que pasa, un viajero en el establecimiento, es decir, una pernoctación es igual a una persona más una noche.

**TURISTAS ALOJADOS EN ESTABLECIMIENTOS HOTELEROS
POR NACIONALIDADES, EN LA ISLA DE LANZAROTE**

Países	TOTAL 2005	TOTAL 2004	% VAR.
España	333.353	286.932	16,2%
Alemania	191.978	175.252	9,5%
Austria	3.552	4.518	-21,4%
Bélgica	10.051	12.965	-22,5%
Canadá	98	104	-5,8%
Dinamarca	1.595	2.178	-26,8%
EE.UU.	694	925	-25,0%
Finlandia	4.954	5.825	-15,0%
Francia	3.411	3.318	2,8%
Gran Bretaña	212.964	229.603	-7,2%
Holanda	16.003	14.239	12,4%
Irlanda	42.799	50.861	-15,9%
Italia	17.896	14.459	23,8%
Noruega	4.966	6.110	-18,7%
Suecia	6.124	6.284	-2,5%
Suiza	5.918	9.143	-35,3%
Otros	15.685	19.868	-21,1%
TOTAL 2005	872.041		
TOTAL 2004		842.584	
% VARIAC.			3,5%

FUENTE: ISTAC. Elaboración propia

Una vez aclarado el concepto podemos afirmar que el número de pernoctaciones en Canarias durante el último año experimentaron un descenso del -2% al pasar de 57.696.563 pernoctaciones en el año 2004 a 56.569.089 en el año 2005. Un descenso que se concentró en los primeros seis meses del año con tasas de variación anual negativas en todos los meses que componen el semestre. El mes que registró el peor comportamiento fue abril con un -12%, seguido de los meses de febrero y mayo con descensos del -10,7% y -6,6% respectivamente. Un número de pernoctaciones menor que el año 2004 que se pudieron compensar con la recuperación experimentada en el periodo de julio a diciembre, en el que todos los meses, con la excepción de octubre, experimentaron tasas de variación positivas destacando de entre todas la experimentada en el mes de diciembre en el que el número de pernoctaciones aumentó un 7,6%.

Tanto la isla de Tenerife como la de Gran Canaria arrojaron saldos negativos en sus tasas de variación anual del número de pernoctaciones. Así, La isla de Tenerife experimentó un descenso del -4,6% motivado sobre todo por un comienzo de año más bajo que el

**TURISTAS ALOJADOS EN ESTABLECIMIENTOS HOTELEROS
POR NACIONALIDADES, EN LA ISLA DE FUERTEVENTURA**

Países	TOTAL 2005	TOTAL 2004	% VAR.
España	70.812	105.719	-33,0%
Alemania	306.781	293.098	4,7%
Austria	2.882	3.095	-6,9%
Bélgica	3.629	4.077	-11,0%
Canadá	32	56	-42,9%
Dinamarca	1.440	382	277,0%
EE.UU.	92	102	-9,8%
Finlandia	683	687	-0,6%
Francia	917	1.242	-26,2%
Gran Bretaña	56.133	67.038	-16,3%
Holanda	8.546	6.774	26,2%
Irlanda	3.127	2.768	13,0%
Italia	5.034	4.729	6,4%
Noruega	165	261	-36,8%
Suecia	752	1.685	-55,4%
Suiza	4.093	4.105	-0,3%
Otros	18.449	9.197	100,6%
TOTAL 2005	483.567		
TOTAL 2004		505.015	
% VARIAC.			-4,2%

FUENTE: ISTAC. Elaboración propia

del año en los que las pernoctaciones ascendieron por encima del 10% respecto de los mismos meses del año anterior.

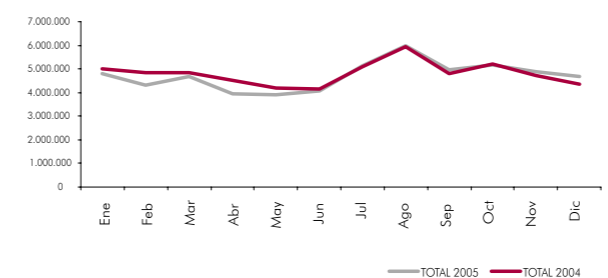
Del conjunto de las islas menores de la provincia occidental, solamente fue la isla de La Gomera la que arrojó un saldo positivo en el número de pernoctaciones del año 2005 respecto de las del 2004, con una tasa de variación anual del 6,7%. Por su parte, tanto la isla de El Hierro como la de la Palma experimentaron descensos del -6,4% y -5,5% respectivamente.

Unos descensos que en el caso de El Hierro se produjeron durante los primeros cinco meses y el mes de diciembre del pasado año, mientras que en la isla de la Palma las caídas, aunque menores, se hicieron notar prácticamente en todos los meses del año, con la única excepción de la temporada verano en la que durante el mes de julio se incrementaron el número de pernoctaciones un 4% y en el mes de agosto un 4,2%.

Como ya se ha comentado, la isla de Gran Canaria experimentó un descenso durante el pasado año en el número de pernoctaciones (-2,0%) fundamentalmente por el peor comportamiento experimentado en el periodo comprendido entre los meses de abril y agosto ya que en todos ellos se registraron caídas respecto al número de pernoctaciones para los mismos meses del año anterior. La isla de Fuerteventura también computó una pérdida del -1,5% anual, muy concentrada en los primeros cuatro meses del año en los que se llegaron a producir tasas de variación negativas superiores al 22%.

Sólo la isla de Lanzarote experimentó un ascenso en el número de pernoctaciones, ya que con un crecimiento anual del 5,3% fue la que mejor comportamiento registró a nivel provincial y, junto con la Gomera, las únicas que aumentaron su número de pernoctaciones. En la mayoría de los meses se pro-

**PERNOCTACIONES EN ESTABLECIMIENTOS HOTELEROS,
POR MESES, EN CANARIAS**



Fuente: ISTAC. Elaboración Propia

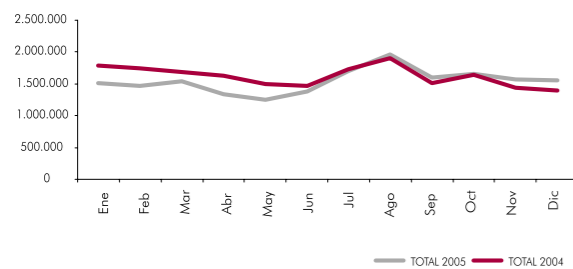
anterior, en el que todos los meses comprendidos en el periodo que va de enero a julio experimentaron caídas en el número de pernoctaciones que llegaron a ser del -6% en los meses de febrero y mayo y del -17,7% en el mes de abril. El segundo semestre fue más positivo especialmente en los dos últimos meses

PERNOCTACIONES EN ESTABLECIMIENTOS HOTELEROS, POR MESES, EN CANARIAS

Islas	Enero	Febrero	Marzo	Abril	Mayo	Junio	Julio	Agosto	Septbre.	Octubre	Novbre.	Dicbre.	2005	2004	% VAR.
TOTAL 2005	4.790.597	4.309.218	4.685.603	3.954.917	3.906.469	4.052.749	5.146.759	5.990.543	4.965.117	5.168.141	4.900.157	4.698.819	56.569.089		
TOTAL 2004	4.997.581	4.826.436	4.826.263	4.527.362	4.184.217	4.170.931	5.097.457	5.954.595	4.815.456	5.209.191	4.718.581	4.368.493		57.696.563	
% VARIAC.	-4,1%	-10,7%	-2,9%	-12,6%	-6,6%	-2,8%	1,0%	0,6%	3,1%	-0,8%	3,8%	7,6%			-2,0%

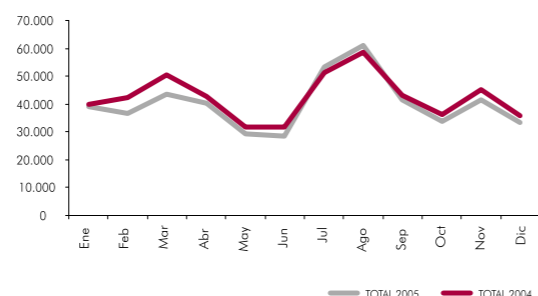
FUENTE: ISTAC.

**PERNOCTACIONES EN ESTABLECIMIENTOS HOTELEROS,
POR MESES, EN LA ISLA DE TENERIFE**



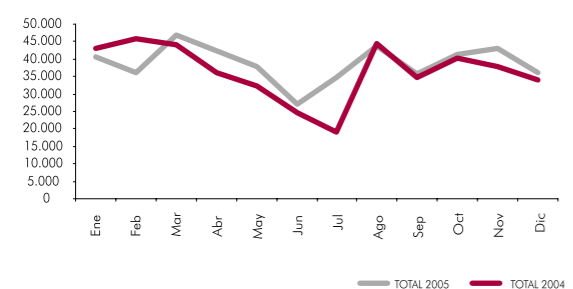
Fuente: ISTAC. Elaboración Propia

**PERNOCTACIONES EN ESTABLECIMIENTOS HOTELEROS,
POR MESES, EN LA ISLA DE LA PALMA**



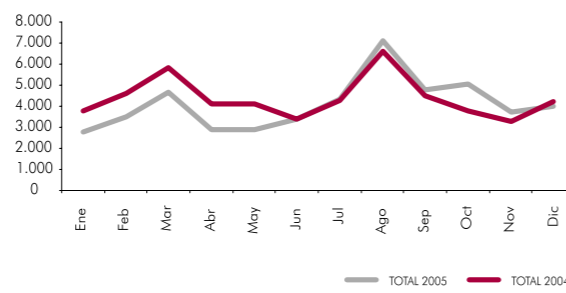
Fuente: ISTAC. Elaboración Propia

**PERNOCTACIONES EN ESTABLECIMIENTOS HOTELEROS,
POR MESES, EN LA ISLA DE LA GOMERA**



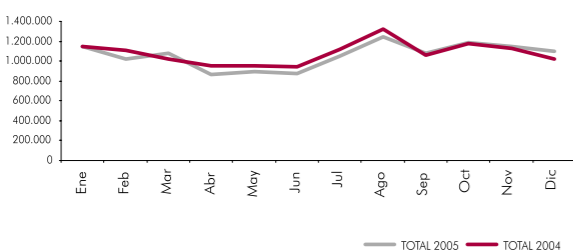
Fuente: ISTAC. Elaboración Propia

**PERNOCTACIONES EN ESTABLECIMIENTOS HOTELEROS,
POR MESES, EN LA ISLA DE EL HIERRO**



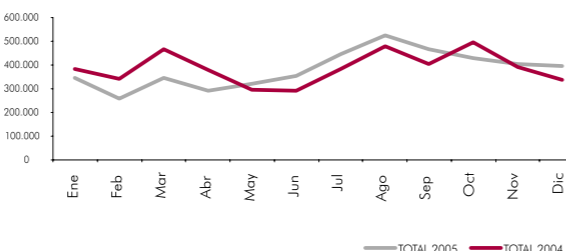
Fuente: ISTAC. Elaboración Propia

**PERNOCTACIONES EN ESTABLECIMIENTOS HOTELEROS,
POR MESES, EN LA ISLA DE GRAN CANARIA**



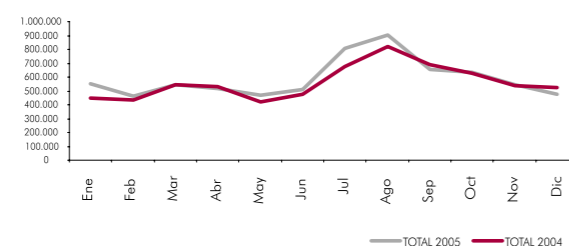
Fuente: ISTAC. Elaboración Propia

**PERNOCTACIONES EN ESTABLECIMIENTOS HOTELEROS,
POR MESES, EN LA ISLA DE FUERTEVENTURA**



Fuente: ISTAC. Elaboración Propia

**PERNOCTACIONES EN ESTABLECIMIENTOS HOTELEROS,
POR MESES, EN LA ISLA DE LANZAROTE**



Fuente: ISTAC. Elaboración Propia

dujeron aumentos respecto de los mismos meses de 2004, salvo en abril que registró un descenso del -2,7%, septiembre con un -4,5% y diciembre -8%.

Pernoctaciones por nacionalidades

Hasta el año pasado el Instituto de Estadística no desglosaba el número de pernoctaciones, atendiendo a las diferentes nacionalidades de los viajeros, en el caso de la isla de Tenerife y si para el resto de las islas del Archipiélago. Es por ello que los datos para esta isla no pueden ser comparados con los de años anteriores, siendo solo posible obtener información de la distribución de pernoctaciones por nacionalidades que, como era de esperar, es correlativa con el número de viajeros que la visitan por países.

Sin embargo, en el caso de la isla de La Palma si podemos apreciar como los principales responsables del descenso en el número de pernoctaciones en la isla y, de forma relativa, provienen de los descensos en el volumen de pernoctaciones de los turistas procedentes de Noruega (-67,4%), Suecia (-49,6%), Dinamarca (-47,1%) y Gran Bretaña (-32,3%). Sin embargo, si tenemos en cuenta los datos en términos absolutos destacan más las caídas del turismo alemán y español con -10.162 y -9.364 pernoctaciones menos, respectivamente, seguidas del descenso en -6.484 pernoctaciones del turismo británico. En sentido contrario se posicionan los crecientes en número de pernoctaciones del turismo austriaco, italiano y francés.

Por su parte, en la isla de El Hierro fue el turismo británico y EL alemán los que, en términos absolutos, experimentaron un mayor descenso, registrando caídas de -2.522 y -1.654 en el número de pernoctaciones, respectivamente. En sentido contrario se comportó el turismo nacional que con un crecimiento en el número de pernoctaciones durante el último año del 4,1%, con 1.334 pernoctaciones más.

Para la isla de La Gomera si que fue un buen año ya que, a pesar de haber sufrido descensos importantes en el número de pernoctaciones de los turistas nacionales (-19,1%), belgas (-37,1%) y británicos (-4,6%), no tanto por su variación relativa como por su pérdida en números absolutos, la isla experimentó un notable ascenso del turismo alemán, computando

**PERNOCTACIONES EN ESTABLECIMIENTOS HOTELEROS
POR NACIONALIDADES, EN LA ISLA DE TENERIFE**

Países	TOTAL 2005
España	4.594.788
Alemania	4.120.158
Austria	164.610
Bélgica	716.744
Canadá	198.098
Dinamarca	183.228
EE. UU.	262.376
Finlandia	199.183
Francia	353.561
Gran Bretaña	5.638.172
Holanda	409.517
Irlanda	104.346
Italia	505.605
Noruega	94.048
Suecia	201.198
Suiza	104.219
Otros países	694.357
TOTAL 2005	18.544.208

FUENTE: ISTAC. Elaboración propia

**PERNOCTACIONES EN ESTABLECIMIENTOS HOTELEROS
POR NACIONALIDADES, EN LA ISLA DE LA PALMA**

Países	TOTAL 2005	TOTAL 2004	% VAR.
España	205.873	215.237	-4,4%
Alemania	171.605	181.767	-5,6%
Austria	2.498	1.391	79,6%
Bélgica	27.090	29.665	-8,7%
Canadá	96	62	54,8%
Dinamarca	462	873	-47,1%
EE. UU.	630	415	51,8%
Finlandia	643	544	18,2%
Francia	3.278	2.538	29,2%
Gran Bretaña	13.561	20.045	-32,3%
Holanda	44.264	46.205	-4,2%
Irlanda	417	332	25,6%
Italia	2.635	1.702	54,8%
Noruega	215	659	-67,4%
Suecia	707	1.402	-49,6%
Suiza	4.671	4.535	3,0%
Otros países	2.997	2.400	24,9%
TOTAL 2005	481.642		
TOTAL 2004		509.772	
% VARIAC.			-5,5%

FUENTE: ISTAC. Elaboración propia

**PERNOCTACIONES EN ESTABLECIMIENTOS HOTELEROS
POR NACIONALIDADES, EN LA ISLA DE LA GOMERA**

Países	TOTAL 2005	TOTAL 2004	% VAR.
España	97.364	120.372	-19,1%
Alemania	217.588	162.348	34,0%
Austria	12.123	8.304	46,0%
Bélgica	10.913	17.337	-37,1%
Canadá	55	90	-38,9%
Dinamarca	9.676	6.111	58,3%
EE. UU.	231	546	-57,7%
Finlandia	4.196	3.909	7,3%
Francia	3.014	3.915	-23,0%
Gran Bretaña	62.414	65.451	-4,6%
Holanda	13.597	10.605	28,2%
Irlanda	1.622	2.325	-30,2%
Italia	804	1.359	-40,8%
Noruega	4.957	7.076	-29,9%
Suecia	13.342	14.992	-11,0%
Suiza	10.196	8.525	19,6%
Otros países	3.637	3.022	20,4%
TOTAL 2005	465.729		
TOTAL 2004		436.287	
% VARIAC.			6,7%

FUENTE: ISTAC. Elaboración propia

**PERNOCTACIONES EN ESTABLECIMIENTOS HOTELEROS
POR NACIONALIDADES, EN LA ISLA DE EL HIERRO**

Países	TOTAL 2005	TOTAL 2004	% VAR.
España	34.165	32.831	4,1%
Alemania	8.619	10.273	-16,1%
Austria	510	543	-6,1%
Bélgica	341	524	-34,9%
Canadá	32	78	-59,0%
Dinamarca	104	38	173,7%
EE. UU.	71	47	51,1%
Finlandia	117	131	-10,7%
Francia	626	373	67,8%
Gran Bretaña	1.496	4.018	-62,8%
Holanda	1.015	1.632	-37,8%
Irlanda	54	144	-62,5%
Italia	474	292	62,3%
Noruega	272	96	183,3%
Suecia	88	222	-60,4%
Suiza	732	858	-14,7%
Otros países	462	429	7,7%
TOTAL 2005	49.178		
TOTAL 2004		52.529	
% VARIAC.			-6,4%

FUENTE: ISTAC. Elaboración propia

**PERNOCTACIONES EN ESTABLECIMIENTOS HOTELEROS
POR NACIONALIDADES, EN LA ISLA DE FUERTEVENTURA**

Países	TOTAL 2005	TOTAL 2004	% VAR.
España	442.238	803.927	-45,0%
Alemania	3.212.003	2.837.510	13,2%
Austria	28.580	36.248	-21,2%
Bélgica	39.567	40.899	-3,3%
Canadá	233	222	5,0%
Dinamarca	11.892	2.839	318,9%
EE. UU.	554	557	-0,5%
Finlandia	11.558	4.976	132,3%
Francia	7.200	8.994	-19,9%
Gran Bretaña	517.846	600.090	-13,7%
Holanda	78.612	86.312	-8,9%
Irlanda	26.226	23.066	13,7%
Italia	43.168	42.843	0,8%
Noruega	1.102	1.914	-42,4%
Suecia	6.436	30.213	-78,7%
Suiza	47.291	45.432	4,1%
Otros países	109.110	85.755	27,2%
TOTAL 2005	4.583.616		
TOTAL 2004		4.651.797	
% VARIAC.			-1,5%

FUENTE: ISTAC. Elaboración propia

**PERNOCTACIONES EN ESTABLECIMIENTOS HOTELEROS
POR NACIONALIDADES, EN LA ISLA DE GRAN CANARIA**

Países	TOTAL 2005	TOTAL 2004	% VAR.
España	2.116.564	1.863.459	13,6%
Alemania	4.396.486	4.649.177	-5,4%
Austria	184.912	229.163	-19,3%
Bélgica	407.450	359.463	13,3%
Canadá	2.722	4.975	-45,3%
Dinamarca	291.284	256.947	13,4%
EE. UU.	11.865	18.715	-36,6%
Finlandia	205.612	125.041	64,4%
Francia	93.031	115.764	-19,6%
Gran Bretaña	2.232.735	2.439.549	-8,5%
Holanda	771.912	807.136	-4,4%
Irlanda	215.734	154.076	40,0%
Italia	231.853	281.604	-17,7%
Noruega	378.141	415.716	-9,0%
Suecia	544.217	560.114	-2,8%
Suiza	154.635	229.677	-32,7%
Otros países	445.524	437.381	1,9%
TOTAL 2005	12.684.677		
TOTAL 2004		12.947.957	
% VARIAC.			-2,0%

FUENTE: ISTAC. Elaboración propia

**PERNOCTACIONES EN ESTABLECIMIENTOS HOTELEROS
POR NACIONALIDADES, EN LA ISLA DE LANZAROTE**

Países	TOTAL 2005	TOTAL 2004	% VAR.
España	1.819.754	1.667.443	9,1%
Alemania	2.127.829	1.875.591	13,4%
Austria	44.584	50.064	-10,9%
Bélgica	101.490	120.172	-15,5%
Canadá	949	768	23,6%
Dinamarca	12.023	25.015	-51,9%
EE. UU.	4.253	5.034	-15,5%
Finlandia	35.278	39.025	-9,6%
Francia	25.448	28.679	-11,3%
Gran Bretaña	1.911.377	1.834.175	4,2%
Holanda	168.716	146.424	15,2%
Irlanda	391.308	469.733	-16,7%
Italia	155.641	137.142	13,5%
Noruega	43.196	55.839	-22,6%
Suecia	49.395	31.897	54,9%
Suiza	60.311	88.378	-31,8%
Otros países	123.810	143.120	-13,5%
TOTAL 2005	7.075.362		
TOTAL 2004		6.718.499	
% VARIAC.			5,3%

FUENTE: ISTAC. Elaboración propia

En la provincia del Las Palmas, se registraron descensos en el número de pernoctaciones en las islas de Gran Canaria y Fuerteventura motivados en la primera por los mayores descensos en el número de pernoctaciones de los turistas procedentes de Canadá (-45,3%), EEUU (-36,6%) y Suiza (-32,7%) y en la segunda por los descensos en las pernoctaciones de los suecos (-78,7%), españoles (-45%) y noruegos (-42,4%). En el caso de Fuerteventura también es importante destacar como en sentido contrario aumentaron las pernoctaciones en establecimientos hoteleros de los turistas daneses un 318,9% y de los finlandeses un 132,3%.

Por último, en la isla de Lanzarote, el comportamiento positivo de los tres principales destinos emisores de turistas, con crecimientos en el número de pernoctaciones del 13,4% para el turismo alemán, del 9,1% para el nacional y del 4,2% para el británico, compensó las caídas de otras nacionalidades con menor peso.

Estancias medias e índice de ocupación

Si realizáramos el cociente entre las pernoctaciones y el número de viajeros obtenemos la estancia media que cada uno de ellos permanece en los establecimientos de nuestras islas.

Teniendo esto presente, la información recogida por el Instituto Canario de Estadística nos muestra como en el año 2005 se mantuvieron prácticamente estables en todas las islas registrándose la mayor

un diferencial positivo entre los dos últimos años de 55.240 pernoctaciones más. A este importante crecimiento se le suman las variaciones positivas en el número de pernoctaciones de los austriacos (46%), daneses (58,3%), holandeses (28,2%), finlandeses (7,3%), suizos (19,6%) y de otros países no explicitados en la clasificación de la tabla adjunta que, en su conjunto experimentaron un crecimiento del 20,4%.

ESTANCIAS MEDIAS EN ESTABLECIMIENTOS HOTELEROS, POR ISLAS Y MESES (CUADRO 1)

Meses	Tenerife			La Palma			La Gomera			El Hierro		
	2005	2004	VAR.	2005	2004	VAR.	2005	2004	VAR.	2005	2004	VAR.
Enero	8,6	8,6	0,0	5,41	5,63	-0,2	6,20	6,48	-0,3	3,38	3,31	0,1
Febrero	8,1	8,2	-0,1	4,87	5,14	-0,3	6,30	5,82	0,5	3,62	4,12	-0,5
Marzo	7,7	8,1	-0,3	4,80	4,92	-0,1	7,20	5,42	1,8	3,98	4,05	-0,1
Abril	6,8	7,0	-0,2	5,42	4,43	1,0	6,18	6,17	0,0	3,42	3,15	0,3
Mayo	7,1	7,6	-0,4	4,28	4,24	0,0	7,20	6,39	0,8	3,04	3,69	-0,7
Junio	7,5	7,4	0,1	3,91	4,14	-0,2	5,40	5,62	-0,2	3,51	3,26	0,3
Julio	7,5	7,9	-0,4	4,99	4,80	0,2	5,13	3,00	2,1	3,32	3,27	0,0
Agosto	7,7	7,9	-0,1	5,21	5,10	0,1	5,81	5,04	0,8	3,22	3,13	0,1
Septiembre	7,6	7,6	0,1	5,02	5,04	0,0	4,95	5,73	-0,8	3,20	3,09	0,1
Octubre	7,6	7,2	0,3	4,48	4,21	0,3	5,57	5,62	0,0	3,47	2,72	0,8
Noviembre	7,8	7,8	0,0	4,90	5,29	-0,4	6,13	5,90	0,2	3,43	2,98	0,5
Diciembre	7,7	7,5	0,2	4,87	4,39	0,5	6,11	6,02	0,1	3,19	3,76	-0,6
TOTAL	7,6	7,7	-0,1	4,8	4,8	0,1	6,0	5,6	0,4	3,4	3,4	0,0

FUENTE: ISTAC. Elaboración propia

ESTANCIAS MEDIAS EN ESTABLECIMIENTOS HOTELEROS, POR ISLAS Y MESES (CUADRO 2)

Meses	Gran Canaria			Fuerteventura			Lanzarote		
	2005	2004	VAR.	2005	2004	VAR.	2005	2004	VAR.
Enero	8,8	8,8	0,0	9,03	10,99	-2,0	8,53	7,25	1,3
Febrero	7,9	8,1	-0,2	7,74	8,99	-1,3	7,60	7,19	0,4
Marzo	7,7	7,6	0,1	8,23	9,45	-1,2	7,56	7,31	0,3
Abril	7,1	7,4	-0,3	7,94	8,94	-1,0	8,12	6,17	2,0
Mayo	7,3	7,2	0,1	8,95	8,80	0,1	7,55	6,83	0,7
Junio	7,5	7,8	-0,3	10,28	8,88	1,4	7,61	7,54	0,1
Julio	7,5	7,8	-0,3	9,13	7,97	1,2	8,57	7,66	0,9
Agosto	8,6	8,5	0,1	9,82	9,48	0,3	9,19	8,31	0,9
Septiembre	8,2	8,2	0,0	11,47	9,25	2,2	8,10	7,69	0,4
Octubre	7,3	7,9	-0,6	9,08	10,07	-1,0	7,92	6,70	1,2
Noviembre	8,2	8,4	-0,2	10,74	8,36	2,4	8,08	6,90	1,2
Diciembre	7,8	7,7	0,1	11,34	9,60	1,7	7,84	6,72	1,1
TOTAL	7,8	8,0	-0,1	9,5	9,2	0,2	8,1	7,2	0,9

FUENTE: ISTAC. Elaboración propia

ÍNDICE DE OCUPACIÓN EN ESTABLECIMIENTOS HOTELEROS, POR ISLAS Y MESES (PORCENTAJE) (CUADRO 1)

Meses	Tenerife			La Palma			La Gomera			El Hierro		
	2005	2004	VAR.	2005	2004	VAR.	2005	2004	VAR.	2005	2004	VAR.
Enero	71,9	73,2	-1,3	59,03	59,11	-0,1	76,30	82,54	-6,2	25,30	30,98	-5,7
Febrero	77,0	76,5	0,5	61,50	67,18	-5,7	75,24	94,30	-19,1	35,24	40,26	-5,0
Marzo	72,2	68,9	3,3	66,20	74,94	-8,7	88,21	84,76	3,4	42,03	47,55	-5,5
Abril	66,1	67,0	-0,9	62,99	65,74	-2,7	82,09	71,50	10,6	27,12	34,52	-7,4
Mayo	60,6	59,6	0,9	45,05	47,06	-2,0	71,19	60,32	10,9	25,91	33,73	-7,8
Junio	67,9	59,6	8,3	44,64	48,78	-4,1	53,06	48,04	5,0	31,60	28,42	3,2
Julio	79,7	83,4	-3,8	81,04	78,19	2,9	65,88	36,02	29,9	39,30	38,65	0,6
Agosto	91,9	92,3	-0,4	92,82	89,45	3,4	83,25	83,64	-0,4	64,10	59,89	4,2
Septiembre	76,7	75,8	0,8	64,80	67,71	-2,9	69,87	67,08	2,8	44,76	42,00	2,8
Octubre	76,8	79,7	-2,9	51,11	55,23	-4,1	78,71	75,89	2,8	45,88	34,36	11,5
Noviembre	75,2	71,1	4,1	64,75	70,70	-6,0	84,72	73,30	11,4	34,86	30,69	4,2
Diciembre	72,0	66,9	5,1	50,80	54,49	-3,7	68,36	63,83	4,5	36,15	38,12	-2,0
TOTAL	74,1	72,3	1,8	62,1	64,81	-2,7	74,8	69,9	4,9	37,7	38,2	-0,4

FUENTE: ISTAC. Elaboración propia

ÍNDICE DE OCUPACIÓN EN ESTABLECIMIENTOS HOTELEROS, POR ISLAS Y MESES (CUADRO 2)

Meses	Gran Canaria			Fuerteventura			Lanzarote		
	2005	2004	VAR.	2005	2004	VAR.	2005	2004	VAR.
Enero	83,9	83,3	0,6	61,66	65,34	-3,7	70,03	60,37	9,7
Febrero	82,5	85,7	-3,1	54,75	62,65	-7,9	65,23	62,51	2,7
Marzo	78,6	73,7	4,8	65,86	79,76	-13,9	69,68	73,57	-3,9
Abril	64,9	72,3	-7,4	59,63	74,11	-14,5	71,32	74,30	-3,0
Mayo	67,3	70,1	-2,8	64,48	56,21	8,3	62,39	57,06	5,3
Junio	67,6	71,3	-3,8	74,07	57,87	16,2	69,80	66,74	3,1
Julio	77,9	81,2	-3,3	79,48	73,19	6,3	99,45	91,60	7,9
Agosto	92,2	95,6	-3,4	93,79	90,82	3,0	111,37	106,13	5,2
Septiembre	80,1	79,5	0,6	84,24	80,69	3,6	83,04	92,03	-9,0
Octubre	83,9	85,5	-1,6	78,41	95,05	-16,6	76,41	79,98	-3,6
Noviembre	82,4	84,8	-2,3	71,98	71,78	0,2	69,35	70,61	-1,3
Diciembre	75,9	74,1	1,8	66,22	59,46	6,8	57,81	66,28	-8,5
TOTAL	78,2	79,8	-1,6	71,6	72,1	-0,5	75,8	75,3	0,5

FUENTE: ISTAC. Elaboración propia

variación al alza en la isla de Lanzarote en la que la estancia media pasó de 7,2 días en el año 2004 a 8,1 en el pasado año, mientras que a la baja tan sólo las islas de Gran Canaria y Tenerife acusaron un mínimo descenso de -0,1, al pasar de 7,7 días a 7,6 días en gran Canaria y de 8 días a 7,8 en la isla de Tenerife.

Por otro lado, el **nivel de ocupación** en los establecimientos hoteleros de Canarias o lo que es lo mismo, el porcentaje entre el total de las pernoctaciones efectivas realizadas y el total de pernoctaciones posibles (número de plazas por número de días en el mes de referencia, sin incluir las camas supletorias) cayó durante el último año en las islas de La Palma, El Hierro, Gran Canaria y Fuerteventura, ascendiendo en las otras tres y especialmente en la isla de La Gomera en la que la ocupación experimentó una variación anual del 4,9%.

Unos niveles que durante en año 2005 alcanzaron porcentajes superiores al 70% en todas las islas del Archipiélago salvo en las islas de La Palma y El Hierro en las que la ocupación fue el 62,1% y 37,7%, respectivamente. La isla que mejor comportamiento registró fue la de Gran Canaria con un 78,2%, seguida de Lanzarote con un 75,8% y las islas de Tenerife y La Gomera con porcentajes de ocupación algo superiores al 74%.

Información estadística del Cabildo Insular de Tenerife.

Como información complementaria a la facilitada por el Instituto Canario de Estadística, adjunto le detallamos los principales resultados agregados que elabora el Servicio de Estudios del Cabildo Insular para la isla de Tenerife.

Una información que se obtiene a través de una encuesta que se realiza a todos los establecimientos hoteleros y extrahoteleros de la isla y que, en el año 2005, afloró los siguientes resultados (vease tablas adjuntas).

INFORMACIÓN ESTADÍSTICA DEL CABILDO INSULAR DE TENERIFE. 2004 - 2005

	año 2005	año 2004	% Variación
Turistas Hoteleros	2.851.478	2.758.318	3,38
Pernoctaciones	21.723.922	21.231.495	2,32
Ocupación	71,73	71,31	0,42
Estancia Media	7,62	7,70	-0,08
Turistas Extrahot.	2.242.254	2.257.659	-0,68
Pernoctaciones	20.355.831	20.523.386	-0,82
Ocupación	56,16	55,97	0,19
Estancia Media	9,08	9,09	-0,01
Total Turistas	5.093.732	5.015.977	1,55
Pernoctaciones	42.079.753	41.754.881	0,78
Ocupación	63,25	62,85	0,40
Estancia Media	8,26	8,32	-0,06

Elaborado por el Servicio Técnico de Desarrollo Económico del Cabildo Insular de Tenerife

INFORMACIÓN ESTADÍSTICA DEL CABILDO INSULAR DE TENERIFE, POR ZONAS. 2004 - 2005

ZONA		año 2005	año 2004	% Variación
ZONA 1	Turistas	181.421	177.232	2,36
	Pernoctac.	411.299	387.886	6,04
	Ocupación	41,60	39,12	2,48
ZONA 2	Turistas	57.458	58.599	-1,95
	Pernoctac.	390.897	417.059	-6,27
	Ocupación	41,17	42,79	-1,61
ZONA 3	Turistas	1.019.612	1.006.324	1,32
	Pernoctac.	7.735.967	7.663.037	0,95
	Ocupación	63,11	63,13	-0,02
ZONA 4	Turistas	3.835.241	3.773.822	1,63
	Pernoctac.	33.541.590	33.286.899	0,77
	Ocupación	64,09	63,60	0,48

Elaborado por el Servicio Técnico de Desarrollo Económico del Cabildo Insular de Tenerife

Zona 1: Santa Cruz de Tenerife.
Zona 2: La Laguna, Bajamar, Punta del Hidalgo y Tacoronte.
Zona 3: Todos los municipios del norte menos los ya mencionados
Zona 4: Todos los municipios del sur de la isla.

INFORMACIÓN ESTADÍSTICA DEL CABILDO INSULAR DE TENERIFE. DATOS POR NACIONALIDADES

	Diciembre 2004	Diciembre 2005	% Variación
Españoles	1.459.717	1.371.788	6,41
Ingléses	1.834.811	1.889.908	-2,92
Alemanes	658.971	650.559	1,29
Belgas	106.973	111.458	-4,02
Franceses	108.849	112.959	-3,64
Italianos	109.996	112.750	-2,44
Escandinavos	393.028	357.430	9,96

Elaborado por el Servicio Técnico de Desarrollo Económico del Cabildo Insular de Tenerife

TURISTAS ALOJADOS EN ESTABLECIMIENTOS HOTELEROS Y EXTRAHOTELEROS POR CATEGORÍA
INFORMACIÓN ESTADÍSTICA DEL CABILDO INSULAR DE TENERIFE. AÑO 2005

	ESTABLECIMIENTOS HOTELEROS						Establecimientos Extrahoteleros	TOTAL GENERAL
	5 *	4 *	3 *	2 *	1 *	TOTAL		
ESPAÑA	132.190	618.439	248.838	69.584	19.739	1.088.790	370.927	1.459.717
HOLANDA	4.052	37.461	16.493	1.536	568	60.110	80.205	140.315
BELGICA	7.299	65.399	9.246	620	568	83.132	23.841	106.973
ALEMANIA	32.701	306.265	112.518	11.002	6.559	469.045	189.926	658.971
FRANCIA	5.335	33.647	24.301	4.792	1.648	69.723	39.126	108.849
REINO UNIDO	66.825	438.621	198.258	6.962	7.421	718.087	1.116.724	1.834.811
IRLANDA	1.207	3.644	5.329	636	112	10.928	28.091	39.019
ITALIA	8.557	52.483	20.389	1.716	751	83.896	26.100	109.996
SUECIA	2.911	25.229	16.353	631	123	45.247	73.587	118.834
NORUEGA	747	9.400	7.672	375	45	18.239	48.033	66.272
DINAMARCA	1.012	9.230	13.134	13.722	66	37.164	55.386	92.550
FINLANDIA	2.954	10.974	15.760	325	95	30.108	85.264	115.372
SUIZA	2.024	6.457	3.692	1.049	481	13.703	8.266	21.969
AUSTRIA	1.516	12.695	3.161	470	262	18.104	10.724	28.828
RUSIA	4.914	14.770	2.617	224	432	22.957	32.111	55.068
PAISES DEL ESTE	2.799	9.901	4.221	666	279	17.866	18.894	36.760
RESTO DE EUROPA	2.298	24.670	10.244	703	305	38.220	18.674	56.894
USA	1.433	2.703	1.096	413	202	5.847	4.917	10.764
RESTO DE AMERICA	533	2.177	2.718	2.605	1.364	9.397	4.583	13.980
RESTO DEL MUNDO	1.617	5.200	2.160	1.582	356	10.915	6.875	17.790
TOTAL	282.924	1.689.365	718.200	119.613	41.376	2.851.478	2.242.254	5.093.732
PLAZAS (1 sem)	7.177	47.250	23.472	2.593	1.375	81.867	99.878	181.745
PLAZAS	7.745	48.971	23.377	2.593	1.375	84.061	98.753	182.814
PERNOCTACIONES	1.801.878	13.723.418	5.497.370	456.315	244.941	21.723.922	20.355.831	42.079.753
INDICE OCUPACION	66,15	78,14	64,30	48,21	48,81	71,73	56,16	63,25
ESTANCIA MEDIA	6,37	8,12	7,65	3,81	5,92	7,62	9,08	8,26

Elaborado por el Servicio Técnico de Desarrollo Económico del Cabildo Insular de Tenerife

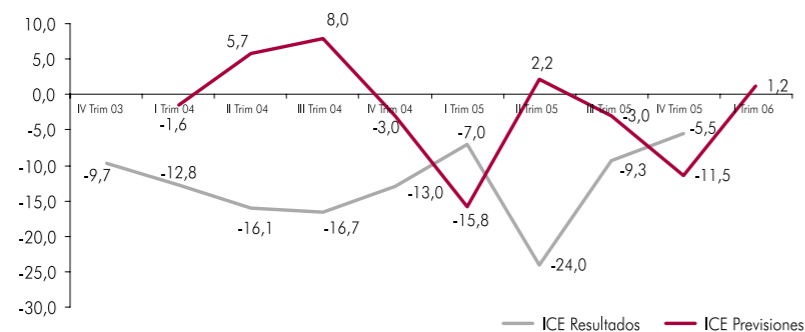
Indicador de confianza empresarial

El comportamiento del Indicador de Confianza Empresarial a lo largo del año 2005 siguió la misma pauta que los principales indicadores oficiales de evolución del sector.

Así, al observar la curva que marca los resultados vemos como los mejores resultados de finales de 2004 que se tradujeron en una mejora de las expectativas para

comienzos del pasado año, no se vieron consolidados en el inicio del año 2005, pasando de un ICE de resultados de -7 en el primer trimestre del año a un -24 en el segundo trimestre. Un primer semestre malo, que se compensó con unos resultados, aunque negativos, mejores que los del primer semestre y que los obtenidos en el mismo periodo de 2004, permitiendo cerrar el año con el mejor dato del ICE de los dos últimos años (-5,5) y mejorar la expectativas para el comienzo de 2006.

INDICADOR DE CONFIANZA EMPRESARIAL. HOSTELERÍA. IV TRIMESTRE 03 - I TRIMESTRE 06



Fuente: Cámaras Canarias. Elaboración Propia

ESTADÍSTICAS DE TURISMO RECEPTIVO. AÑO 2005.
TURISTAS ALOJADOS EN ESTABLECIMIENTOS HOTELEROS Y EXTRAHOTELEROS POR ZONAS

	ZONA 1		ZONA 2		ZONA 3			ZONA 4			
	HOTEL	TOTAL	HOTEL	EXTRA-H	TOTAL	HOTEL	EXTRA-H	TOTAL	HOTEL	EXTRA-H	TOTAL
ESPAÑA	157.840	157.840	21.405	2.338	23.743	405.160	204.407	609.567	504.385	164.182	668.567
HOLANDA	737	737	436	58	494	2.648	1.695	4.343	56.289	78.452	134.741
BELGICA	401	401	187	39	226	2.046	638	2.684	80.498	23.164	103.662
ALEMANIA	3.558	3.558	4.978	21.162	26.140	135.106	50.790	185.896	325.403	117.974	443.377
FRANCIA	1.999	1.999	864	228	1.092	12.571	2.411	14.982	54.289	36.487	90.776
REINO UNIDO	2.980	2.980	587	1.147	1.734	67.200	24.313	91.513	647.320	1.091.264	1.738.584
IRLANDA	249	249	89	16	105	546	454	1.000	10.044	27.621	37.665
ITALIA	1.841	1.841	471	240	711	2.580	2.389	4.969	79.004	23.471	102.475
SUECIA	1.686	1.686	43	50	93	5.749	11.257	17.006	37.769	62.280	100.049
NORUEGA	315	315	25	36	61	2.003	6.479	8.482	15.896	41.518	57.414
DINAMARCA	279	279	82	21	103	1.278	7.696	8.974	35.525	47.669	83.194
FINLANDIA	270	270	12	94	106	6.504	35.228	41.732	23.322	49.942	73.264
SUIZA	608	608	376	232	608	1.870	745	2.615	10.849	7.289	18.138
AUSTRIA	247	247	196	437	633	2.939	1.980	4.919	14.722	8.307	23.029
RUSIA	373	373	18	0	18	522	397	919	22.044	31.714	53.758
PAISES DEL ESTE	575	575	104	3	107	1.750	823	2.573	15.437	18.068	33.505
RESTO DE EUROPA	1.300	1.300	194	137	331	3.591	2.035	5.626	33.135	16.502	49.637
USA	766	766	86	140	226	1.899	1.286	3.185	3.096	3.491	6.587
RESTO DE AMERICA	3.572	3.572	514	66	580	1.954	2.212	4.166	3.357	2.305	5.662
RESTO DEL MUNDO	1.825	1.825	207	140	347	3.268	1.193	4.461	5.615	5.542	11.157
TOTAL	181.421	181.421	30.874	26.584	57.458	661.184	358.428	1.019.612	1.977.999	1.857.242	3.835.241
PLAZAS	2.709	2.709	715	1.886	2.601	19.468	13.766	33.234	58.975	84.226	143.201
PLAZAS	2.709	2.709	715	1.886	2.601	19.906	14.016	33.922	60.731	82.851	143.582
PERNOCTACIONES	411.299	411.299	112.005	278.892	390.897	4.839.311	2.896.656	7.735.967	16.361.307	17.180.283	33.541.590
INDICE OCUPACION	41,60	41,60	42,92	40,51	41,17	67,34	57,13	63,11	74,88	56,35	64,09
ESTANCIA MEDIA	2,27	2,27	3,63	10,49	6,80	7,32	8,08	7,59	8,27	9,25	8,75

Zona 1: Capital. Zona 2:Laguna,Bajamar,Pta.Hidalgo Tacoronte. Zona 3: Norte. Zona 4: Sur.
Elaborado por el Servicio Técnico de Desarrollo Económico del Cabildo Insular de Tenerife