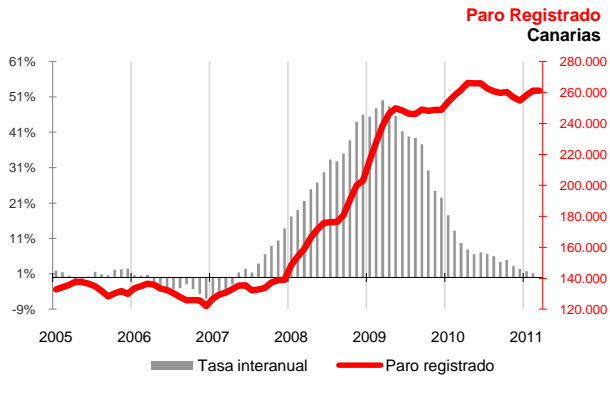




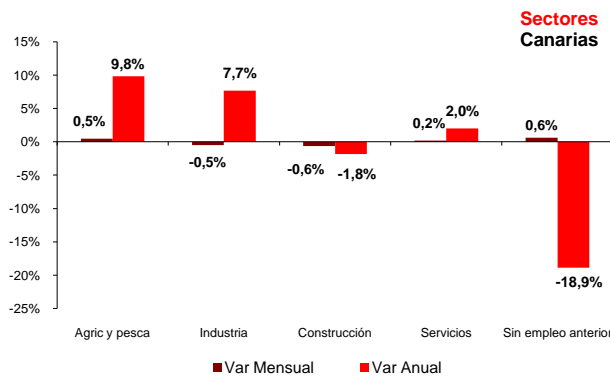
**A pesar del leve incremento mensual del paro de 26 personas (0,01%), Canarias registra la única reducción interanual del desempleo de toda España.**

**El Archipiélago no reducía el paro interanualmente desde abril de 2007. La construcción es el único sector que contribuye a esta reducción anual, junto al colectivo de parados sin empleo anterior, que experimenta el mayor descenso. Por sexos, se incrementa el paro femenino pero decrece el masculino**



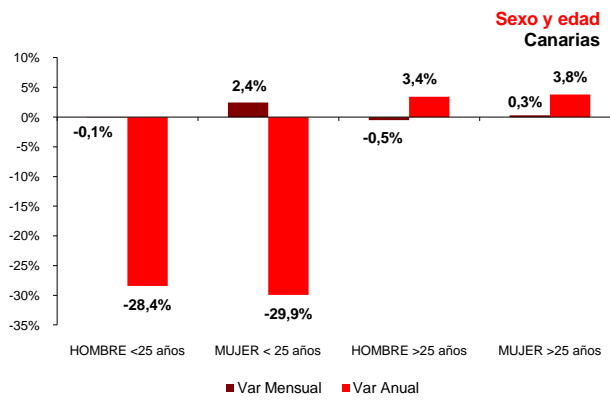
### Paro Registrado

Los 261.202 parados registrados en las oficinas de empleo de Canarias al finalizar el mes de marzo suponen un aumento mensual de 26 desempleados (0,01%) y una reducción de 332 sobre los de hace un año (0,1%). En el conjunto del estado español, el paro crece en 34.406 personas respecto al mes de febrero hasta los 4.333.669 desempleados, lo que supone una tasa de variación mensual del 0,8%. Por su parte, la tasa anual del 4% refleja el incremento de 167.056 parados en un año.



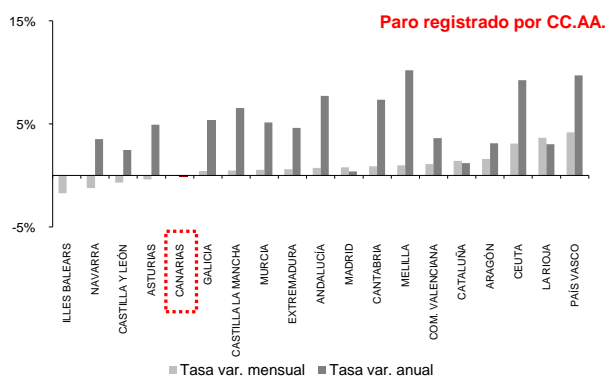
### Sectores

Construcción (-0,6%) e industria (-0,5%) fueron los únicos sectores que redujeron su paro mensualmente. Por el contrario, agricultura (0,5%) y servicios (0,2%) lo aumentaron levemente. Los parados sin empleo anterior crecieron mensualmente un 0,6%. Respecto a las tasas anuales, construcción (-1,8%) junto al colectivo de parados sin empleo anterior (-18,9%) fueron los únicos que redujeron su paro anualmente. El resto de sectores lo incrementaron, encabezados por agricultura que experimentó el mayor crecimiento anual (9,8%)



### Sexo y edad

El paro femenino aumentó respecto al mes de marzo a una tasa del 0,5% y creció un 0,2% sobre la cifra de hace un año. Por su parte, el paro masculino se redujo a una tasa mensual de -0,5% y un -0,4% anual. En lo referente a la edad, el desempleo creció sobre el mes anterior entre los menores de 25 años (1,1%), pero se redujo entre los mayores de esta edad (-0,1%). Por el contrario, las tasas anuales reflejan alzas en los mayores de 25 años del 3,6%, frente a un descenso entre los menores de 25 años del 29,1%. El grupo de mujeres menores de 25 años fue el que más aumentó su desempleo sobre el mes anterior (2,4%) y que más lo redujo sobre marzo de 2010 con una tasa anual del -29,9%.



### Comunidades Autónomas

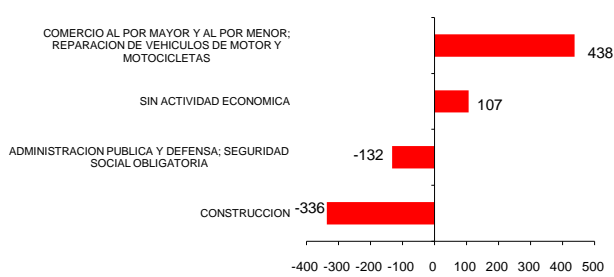
Canarias fue la quinta región con mejor evolución del paro respecto al mes anterior con una tasa del 0,01%. La mayor disminución mensual se produjo en Baleares (-1,7%) y el mayor aumento en el País Vasco (4,2%). En cuanto a la tasa de variación anual, Canarias es la única región que redujo el paro (-0,1%). Por su parte, Melilla sufre la mayor subida del paro (10,2%).

# Paro Registrado Canarias



MARZO 2011

## Ramas de actividad con mayor variación mensual absoluta de paro Canarias



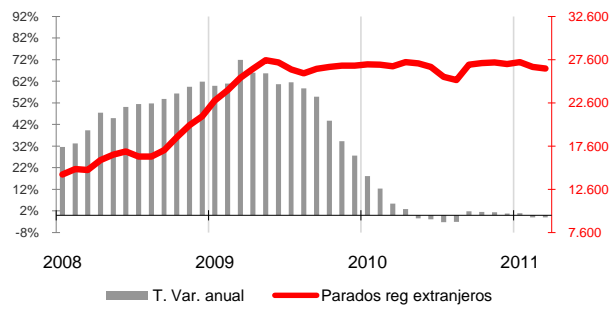
## Ramas de actividad

El mayor aumento absoluto del paro sobre el mes anterior lo registran el comercio y reparación de vehículos (438) y los parados sin actividad económica (107), mientras que el mayor descenso se produjo entre los desempleados de construcción (-336), seguidos de la Administración pública y defensa (-132).

## Provincial

En la provincia de Santa Cruz de Tenerife se contabilizó un leve incremento en el número de parados respecto al mes anterior del 0,04%, con un total de 120.950 desempleados inscritos, mientras que la provincia de Las Palmas registró en marzo 140.252 parados, con un ligero descenso mensual del 0,01%. En cuanto a las tasas de variación anual, Santa Cruz de Tenerife continúa experimentando una peor evolución, con un crecimiento del 1,3%, frente a una reducción del paro en Las Palmas a una tasa del -1,3%.

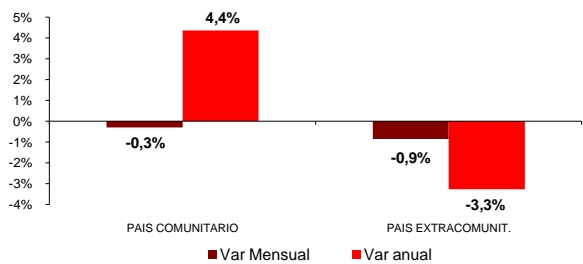
## Paro Registrado Extranjeros



## Extranjeros

El desempleo de nacionalidad extranjera se redujo en las Islas a una tasa mensual del -0,7%, totalizando 26.575 parados, lo que supone 264 extranjeros parados menos que hace un año y una tasa anual del -1% y constituyen el 10,2% del desempleo canario. Los desempleados de países de la UE decrecieron mensualmente (-0,3%) menos intensamente que los no comunitarios (-0,9%). Por su parte, la tasa anual refleja un una subida del desempleo entre los comunitarios (4,4%) y un descenso de los extracomunitarios (-3,3%).

## Variaciones Paro Registrado Extranjeros por procedencia Canarias



## Regional / Nacional

Tasas de variación	Canarias			España		
	mensual	media*	anual	mensual	media*	anual
Paro registrado	0,0%	0,9%	-0,1%	0,8%	4,2%	4,0%
SECTORES						
Agricultura y pesca	0,5%	12,4%	9,8%	4,1%	20,3%	18,9%
Industria	-0,50%	8,8%	7,7%	0,3%	-3,7%	-3,9%
Construcción	-0,6%	-0,8%	-1,8%	0,2%	-4,3%	-4,4%
Servicios	0,2%	2,8%	2,0%	0,6%	5,5%	5,5%
Sin empleo anterior	0,6%	-16,7%	-18,9%	2,8%	23,3%	20,8%
SEXO						
Hombre	-0,5%	0,8%	-0,4%	0,7%	1,8%	1,7%
Mujer	0,5%	1,1%	0,2%	0,9%	6,6%	6,4%
EDAD						
Menor de 25 años	1,1%	-27,7%	-29,1%	2,7%	-0,9%	0,0%
Mayor de 25 años	-0,1%	4,6%	3,6%	0,6%	4,9%	4,5%
Extranjeros	-0,7%	-0,3%	-1,0%	-5,8%	-81,8%	-82,1%
País Comunitario	-0,3%	4,3%	4,4%	1,1%	6,7%	5,9%
País Extracomunitario	-0,9%	-2,3%	-3,3%	2,2%	4,1%	3,6%

## Provincial

Tasas de variación	Santa Cruz de Tenerife			Las Palmas		
	mensual	media*	anual	mensual	media*	anual
Paro registrado	0,04%	2,5%	1,3%	-0,01%	-0,3%	-1,3%
SECTORES						
Agricultura y pesca	-0,5%	15,4%	13,2%	1,2%	10,1%	7,4%
Industria	-0,3%	10,4%	9,7%	-0,7%	7,4%	6,0%
Construcción	-0,8%	-1,3%	-2,8%	-0,5%	-0,2%	-0,8%
Servicios	0,2%	4,2%	3,2%	0,2%	1,7%	1,0%
Sin empleo anterior	1,9%	-9,7%	-11,3%	-0,3%	-20,7%	-23,3%
SEXO						
Hombre	-0,3%	2,1%	0,9%	-0,6%	-0,4%	-1,7%
Mujer	0,4%	2,8%	1,7%	0,5%	-0,3%	-1,0%
EDAD						
Menor de 25 años	0,4%	-22,2%	-23,8%	1,7%	-31,9%	-33,2%
Mayor de 25 años	0,004%	5,4%	4,4%	-0,2%	3,9%	3,0%

\* promedio de lo que va de año