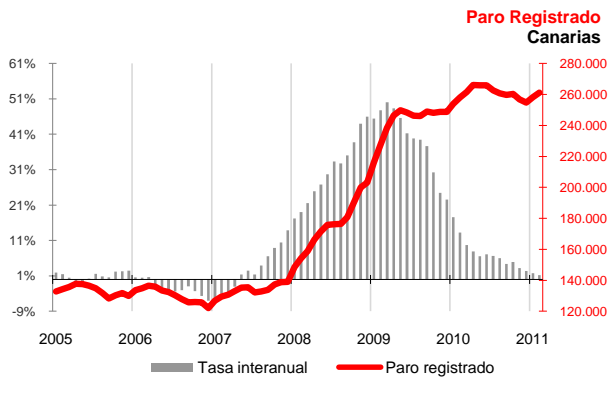




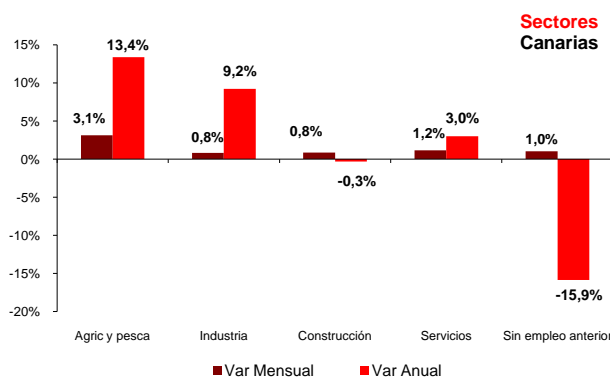
**El Archipiélago contabilizó en febrero un incremento mensual del paro del 1,1%, por debajo del producido en el conjunto nacional (1,6%), con lo que la cifra se sitúa en 261.176 desempleados**

*Todos los sectores incrementaron su paro mensualmente, mientras que anualmente fue la construcción el único sector que logró mermar levemente su cifra de paro. El colectivo de parados sin empleo anterior experimentó el mayor descenso anual. El paro femenino aumentó a unas tasas más intensas que el masculino.*



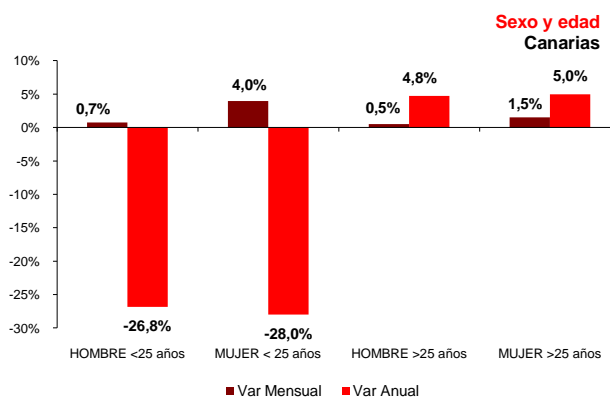
## Paro Registrado

Los 261.176 parados registrados en las oficinas de empleo de Canarias al finalizar el mes de febrero suponen un aumento mensual de 2.865 desempleados (1,1%) y un incremento de 3.237 sobre los de hace un año (1,3%). En el conjunto del estado español, el paro crece en 68.260 personas respecto al mes de enero hasta los 4.299.263 desempleados, lo que supone una tasa de variación mensual del 1,6%. Por su parte, la tasa anual del 4,1% refleja el incremento de 168.638 parados en un año.



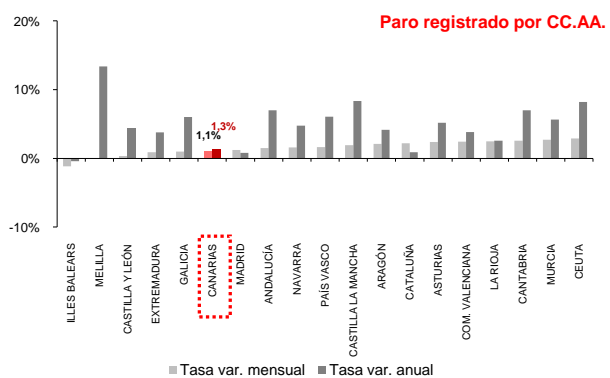
## Sectores

Todos los sectores incrementaron su paro mensualmente, encabezados por agricultura (3,1%) y seguido por servicios (1,2%), industria (0,8%), construcción (0,8%) y los parados sin empleo anterior (1%). Construcción (-0,3%) junto al colectivo de parados sin empleo anterior (-15,9%) fueron los únicos que redujeron su paro anualmente. El resto de sectores lo incrementaron, encabezados por agricultura que experimentó el mayor crecimiento anual (13,4%)



## Sexo y edad

El paro femenino aumentó respecto al mes de enero a una tasa del 1,7% y creció un 1,5% sobre la cifra de hace un año. Por su parte, el paro masculino se incrementó mensualmente a unas tasas menos intensas que las femeninas, con un 0,5% mensual y un 1% anual. En lo referente a la edad, el desempleo creció sobre el mes anterior entre los menores de 25 años (2,2%), y entre los mayores de esta edad (1%). Las tasas anuales reflejan alzas en los mayores de 25 años del 4,9%, frente a un descenso entre los menores de 25 años del 27,4%. El grupo que más aumentó su desempleo sobre el mes anterior y sobre febrero de 2010 fue el de mujeres mayores de 25 años con una tasa mensual del 1,5% y una anual del 5%.



## Comunidades Autónomas

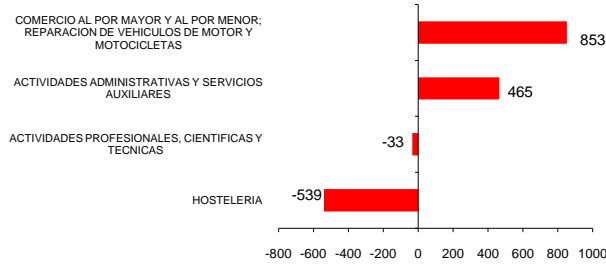
Canarias fue la quinta región con mejor evolución del paro respecto al mes anterior con una tasa del 1,1%. La única disminución mensual se produjo en Baleares (-1,2%) y el mayor aumento en Ceuta (2,9%). En cuanto a la tasa de variación anual, Canarias es la cuarta región con menor crecimiento del paro (1,3%). Por su parte, Melilla sufre la mayor subida (13,4%) y Baleares la única reducción (-0,4%)

# Paro Registrado Canarias



FEBRERO 2011

## Ramas de actividad con mayor variación mensual absoluta Canarias de paro



## Ramas de actividad

El mayor aumento absoluto del paro sobre el mes anterior lo registran el comercio y reparación de vehículos (853) y las Actividades administrativas y servicios auxiliares (465), mientras que el mayor descenso se produjo entre los desempleados de hostelería (-539), seguidos de las Actividades profesionales, científicas y técnicas (-33).

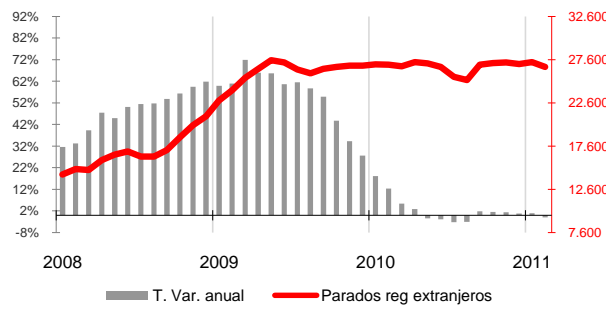
## Provincial

En la provincia de Santa Cruz de Tenerife se contabilizó un incremento en el número de parados respecto al mes anterior del 1,6%, con un total de 120.905 desempleados inscritos, mientras que la provincia de Las Palmas registró en enero 140.271 parados, con un aumento sobre el mes anterior del 0,7%. En cuanto a las tasas de variación anual, Santa Cruz de Tenerife continúa experimentando una peor evolución, con un crecimiento del 3,1%, 3,3 puntos por encima del de Las Palmas que presenta una tasa negativa (-0,3%).

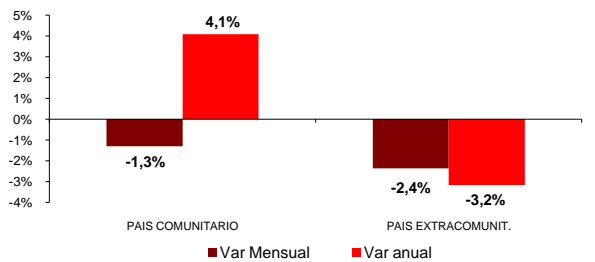
## Extranjeros

El desempleo de nacionalidad extranjera se redujo en las Islas a una tasa mensual del -2%, totalizando 27.758 parados, lo que supone 268 extranjeros parados menos que hace un año y una tasa anual del -1% y constituyen el 10,2% del desempleo canario. Los desempleados de países de la UE decrecieron mensualmente (-1,3%) menos intensamente que los no comunitarios (-2,4%). Por su parte, la tasa anual refleja un una subida del desempleo entre los comunitarios (4,1%) y un descenso de los extracomunitarios (-3,2%).

## Paro Registrado Extranjeros



## Variaciones Paro Registrado Extranjeros por procedencia Canarias



## Regional / Nacional

Tasas de variación	Canarias			España		
	mensual	media*	anual	mensual	media*	anual
Paro registrado	1,1%	1,5%	1,3%	1,6%	4,3%	4,1%
SECTORES						
Agricultura y pesca	3,1%	13,7%	13,4%	6,7%	21,1%	21,3%
Industria	0,80%	9,3%	9,2%	0,7%	-3,6%	-3,7%
Construcción	0,8%	-0,2%	-0,3%	0,3%	-4,3%	-4,7%
Servicios	1,2%	3,3%	3,0%	1,6%	5,5%	5,4%
Sin empleo anterior	1,0%	-15,5%	-15,9%	3,8%	24,7%	24,0%
SEXO						
Hombre	0,5%	1,4%	1,0%	1,4%	1,9%	1,6%
Mujer	1,7%	1,6%	1,5%	1,8%	6,8%	6,6%
EDAD						
Menor de 25 años	2,2%	-27,0%	-27,4%	5,0%	-1,4%	-0,9%
Mayor de 25años	1,0%	5,0%	4,9%	1,2%	5,0%	4,7%
Extranjeros	-2,0%	0,0%	-1,0%	2,0%	5,3%	4,6%
País Comunitario	-1,3%	4,2%	4,1%	1,1%	7,2%	6,5%
País Extracomunitario	-2,4%	-1,8%	-3,2%	2,4%	4,4%	3,7%

## Provincial

Tasas de variación	Santa Cruz de Tenerife			Las Palmas		
	mensual	media*	anual	mensual	media*	anual
Paro registrado	1,6%	3,1%	3,1%	0,7%	0,2%	-0,3%
SECTORES						
Agricultura y pesca	3,6%	16,6%	17,8%	2,8%	11,6%	10,1%
Industria	0,5%	10,8%	10,8%	1,1%	8,1%	7,8%
Construcción	1,0%	-0,6%	-0,6%	0,6%	0,2%	-0,1%
Servicios	1,8%	4,7%	4,7%	0,7%	2,1%	1,6%
Sin empleo anterior	2,7%	-8,9%	-8,3%	0,0%	-19,3%	-20,2%
SEXO						
Hombre	1,0%	2,7%	2,6%	0,1%	0,2%	-0,4%
Mujer	2,3%	3,4%	3,7%	1,2%	0,1%	-0,2%
EDAD						
Menor de 25 años	3,4%	-21,4%	-21,0%	1,2%	-31,3%	-32,2%
Mayor de 25años	1,5%	5,9%	6,0%	0,6%	4,3%	3,9%

\* promedio de lo que va de año