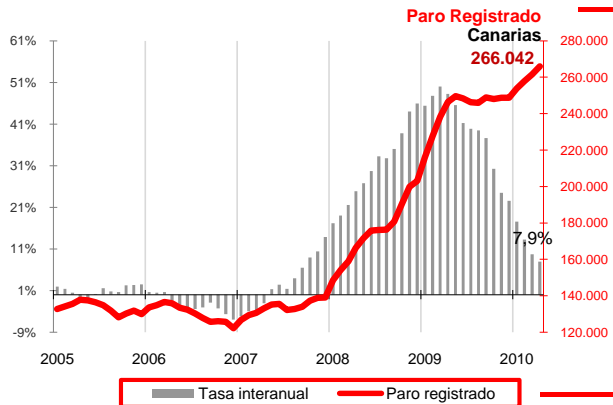


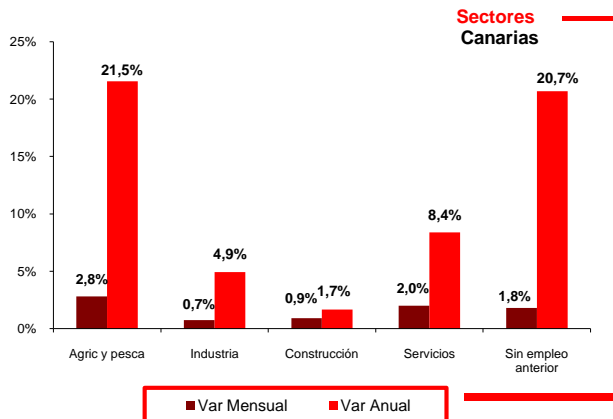
El paro registrado en Canarias, no experimenta la leve reducción del conjunto nacional y se incrementa en 4.508 personas en abril hasta la cifra de 266.042 desempleados, 19.542 más que hace un año.

Todos los sectores soportan aumentos mensuales y anuales en el número de parados, con la agricultura a la cabeza de la variación porcentual. Los parados sin empleo anterior presentan también altas tasas de incremento. Sólo se obtienen tasas negativas interanuales entre los hombres menores de 25 años y los extranjeros extracomunitarios.



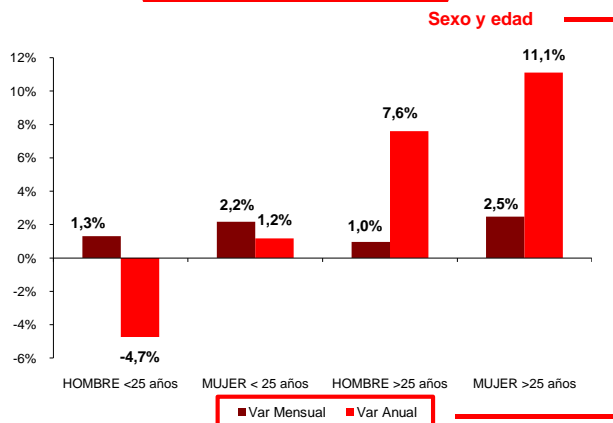
Paro Registrado

Los 266.042 parados registrados en las oficinas de empleo de Canarias al finalizar el mes de abril suponen un aumento mensual de 4.508 desempleados (1,7%) y 19.542 más que hace un año (7,9%). En el conjunto del estado español, el paro desciende en 24.188 personas respecto al mes de marzo hasta los 4.142.425 desempleados, lo que supone una tasa de variación mensual del -0,6%. Por su parte, la tasa anual del 13,7% refleja el incremento de 497.545 parados en un año.



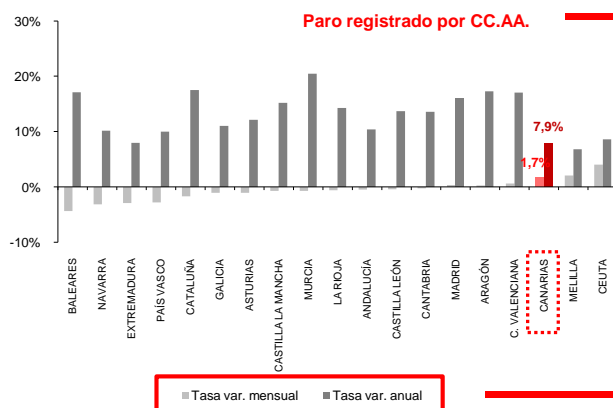
Sectores

Todos los sectores registraron aumentos mensuales en el número de parados, produciéndose el mayor incremento en agricultura (2,8%), seguido de servicios (2%), construcción (0,9%) e industria (0,7%). Por su parte, el colectivo de parados sin empleo anterior aumentó un 1,8%. Asimismo, fue la agricultura el sector que experimentó la mayor variación anual, con una tasa positiva del 21,5%, mientras que servicios se incrementó un 8,4% en un año, industria un 4,9% y construcción un 1,7%. También el colectivo de parados sin empleo anterior sufrió un importante



Sexo y edad

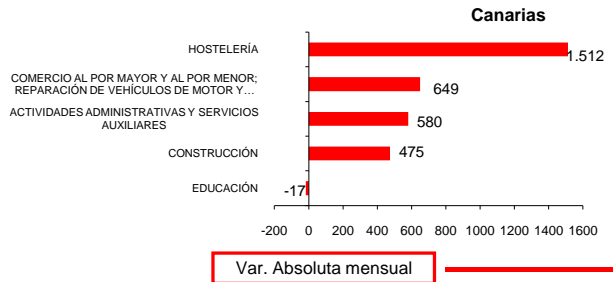
El paro femenino creció respecto al mes anterior un 2,4% y sobre la cifra de hace un año un 10%. Por su parte, el paro masculino también aumentó mensualmente (1%) y anualmente (5,9%). En lo referente a la edad, el paro se incrementó mensualmente entre los menores de 25 años y entre los mayores de esta edad en el mismo porcentaje (1,7%). Sin embargo, las tasas anuales reflejan un crecimiento del paro en mayores de 25 años (9,4%) frente a un descenso entre los menores de 25 (-2%). El grupo que más incrementó su paro sobre marzo fue el de mujeres mayores de 25 años (2,5%), al igual que sobre abril de 2009 (11,1%). En el lado opuesto, los hombres menores de 25 años fueron el único grupo que redujo su paro (-4,7%)



Comunidades Autónomas

Canarias registró el tercer puesto con mayor aumento del paro sobre marzo (1,7%). La mayor tasa mensual se produjo en Ceuta (4%), mientras que Baleares experimentó la mayor reducción (-4,4%). Respecto a la tasa de variación anual, Canarias ocupa el segundo lugar con menor crecimiento del paro (7,9%). La Región de Murcia sufre la mayor subida (20,5%) y Ceuta la menor (6,8%).

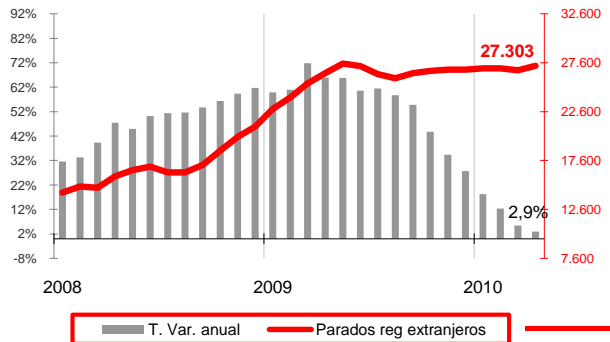
Ramas de actividad con mayores variaciones absolutas de paro



Ramas de actividad

El mayor aumento absoluto sobre el mes anterior lo registran los desempleados de hostelería, con 1.512 parados más, seguidos del comercio mayorista y minorista que aumentaron en 649, las actividades administrativas y servicios auxiliares en 580 y construcción con 475 más. El único descenso se produjo en los desempleados de educación con 17 menos.

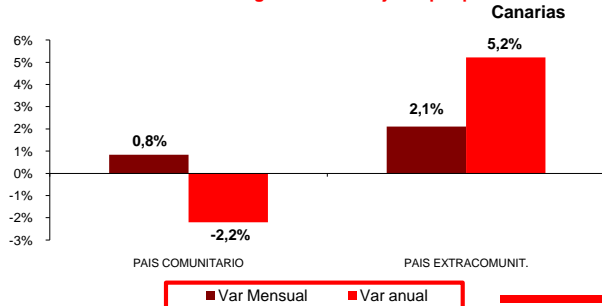
Paro Registrado Extranjeros Canarias



Provincial

La provincia de Santa Cruz de Tenerife registró un aumento en el número de parados respecto al mes de marzo del 1,4%, con 121.083 desempleados inscritos, mientras que la provincia de Las Palmas alcanzó los 144.959 parados, con un 2% de aumento sobre el mes anterior. Sin embargo, las tasas de variación anual reflejan una peor evolución en Santa Cruz de Tenerife, con un crecimiento del 9,8%, 3,4 puntos por encima del de Las Palmas (6,4%). El mayor incremento mensual y anual se produjo en el sector agrícola en ambas provincias.

Variaciones Paro Registrado Extranjeros por procedencia



Extranjeros

Los desempleados con nacionalidad extranjera en Canarias se incrementan en 464 personas, totalizando 27.303 parados, lo que desacelera su tasa anual hasta el 2,9% y supone 767 extranjeros parados más que hace un año. Los desempleados de países comunitarios registraron un aumento mensual del 0,8% y un descenso anual del 2,2%. Por su parte, los extracomunitarios crecieron un 2,1% sobre el mes anterior y un 5,2% en el último año. En Canarias, el 10,3% de los parados son extranjeros, de los que el 70,2% proceden de países extracomunitarios.

Regional / Nacional

	Canarias			España		
	mensual	media*	anual	mensual	media*	anual
Tasas de variación						
Paro registrado	1,7%	11,9%	7,9%	-0,6%	17,3%	13,7%
SECTORES						
Agricultura y pesca	2,8%	-7,3%	21,5%	3,3%	13,5%	30,8%
Industria	0,7%	15,1%	4,9%	-1,1%	11,5%	4,5%
Construcción	0,9%	9,3%	1,7%	-1,9%	17,6%	7,3%
Servicios	2,0%	13,6%	8,4%	-0,6%	17,8%	14,3%
Sin empleo anterior	1,8%	8,7%	20,7%	2,2%	24,1%	40,0%
SEXO						
Hombre	1,0%	10,1%	5,9%	-1,2%	17,9%	13,2%
Mujer	2,4%	13,9%	10,0%	0,1%	16,7%	14,1%
EDAD						
Menor de 25 años	1,7%	1,5%	-2,0%	-1,3%	6,1%	3,4%
Mayor de 25 años	1,7%	13,4%	9,4%	-0,5%	18,9%	15,1%
Extranjeros						
País Comunitario	1,7%	9,4%	2,9%	-0,6%	25,9%	22,6%
País Extracomunitario	0,8%	5,0%	-2,2%	-1,4%	24,3%	19,3%
País Extracomunitario	2,1%	11,4%	5,2%	-0,2%	26,7%	24,1%

Provincial

	Santa Cruz de Tenerife			Las Palmas		
	mensual	media*	anual	mensual	media*	anual
Tasas de variación						
Paro registrado	1,4%	13,6%	9,8%	2,0%	10,6%	6,4%
SECTORES						
Agricultura y pesca	2,3%	-11,9%	19,6%	3,2%	-3,5%	23,0%
Industria	0,9%	16,2%	8,0%	0,6%	14,1%	2,4%
Construcción	0,6%	10,4%	3,9%	1,2%	8,2%	-0,6%
Servicios	1,7%	15,9%	10,9%	2,3%	11,9%	6,4%
Sin empleo anterior	1,9%	9,2%	20,7%	1,8%	8,4%	20,7%
SEXO						
Hombre	0,9%	12,2%	8,4%	1,1%	8,3%	3,8%
Mujer	2,1%	15,1%	11,3%	2,7%	12,9%	8,9%
EDAD						
Menor de 25 años	1,5%	1,4%	-1,4%	1,9%	1,5%	-2,5%
Mayor de 25 años	1,4%	15,2%	11,3%	2,0%	12,0%	7,7%

* promedio de lo que va de año