

Territorio y Demografía

Actividad Económica

Construcción

Mercado Laboral

Cuentas Públicas

Territorio y Demografía

Precios y Salarios

Actividad Económica

**Mercado Laboral y Demografía**

Agricultura, Ganadería y Pesca

Industria

Transportes

Precios y Salarios

Energía

Educación

Agricultura, Ganadería y Pesca

Construcción

Industria, Transportes

Energía

Educación

**2005**  
**ANUARIO**  
**ECONÓMICO**



Las Cámaras de Comercio te ofrecen toda la información que necesitas adaptada a las necesidades de tu empresa.

Programas de formación presencial y on line. Profesional y ocupacional, Cursos superiores y masters, Planes de empresa y formación reglada.

Comprometidos. Están en tu Cámara.

☎ 922 100 100  
www.camaras.com

**Cámara**  
Santander de Turismo

## MERCADO LABORAL

El año 2005 ha supuesto cambios metodológicos en dos de los tres instrumentos utilizados para analizar el mercado laboral canario. La Encuesta de Población Activa (EPA), elaborada por el Instituto Nacional de Estadística, modificó, en 2005, su metodología por diversas causas: la necesidad de adecuarse a la nueva realidad demográfica y laboral de nuestro país, debido especialmente al aumento del número de extranjeros residentes; la incorporación de la nueva normativa europea siguiendo las normas de la Oficina Estadística de la Unión Europea (EUROSTAT); y por último, la introducción de mejoras en el método de recogida. Estos cambios provocan una ruptura en las series de algunas variables de la EPA, ya que, a pesar de que el INE ha calculado la serie 1996-2004 (revisada el 30 de marzo de 2005) con la base poblacional utilizada a partir del primer trimestre de 2005 (base poblacional censo 2001), los cambios de cuestionario y método de recogida suponen una alteración que no ha podido ser corregida, por lo que las comparaciones directas entre los datos del año 2005 y los de años anteriores han de tomarse con reservas. Esta ruptura en las series afecta también al análisis sectorial del mercado de trabajo que se realiza en posteriores capítulos de este anuario

El Paro Registrado, elaborado por el Instituto Nacional de Empleo, (actualmente, Servicio Público de Empleo Estatal, SPEE) también ha sufrido cambio metodológico con la entrada en vigor, el 3 de mayo de 2005, del nuevo modelo de gestión SISPE que integra la información relativa a las políticas activas de empleo y a las prestaciones por desempleo, que llevan a cabo los Servicios Públicos de Empleo, Estatal y Autonómicos. Este nuevo sistema hizo necesario un cambio en la forma en que se determinan los colectivos que deben ser excluidos de las demandas pendientes, para obtener el paro registrado. Estos colectivos excluidos son:

- Demandantes ocupados (incluidos los que compatibilizan la percepción de prestaciones por desempleo parcial con un empleo a tiempo parcial, los

que tienen suspendidos temporalmente sus contratos o tienen reducida su jornada laboral por un expediente de regulación de empleo, y los beneficiarios de prestaciones por desempleo que participan en trabajos de colaboración social).

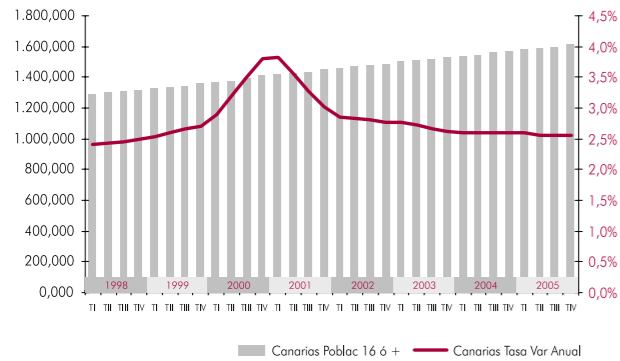
- Demandantes sin disponibilidad inmediata para el trabajo o en situación incompatible con éste: pensionistas de jubilación, pensionistas de invalidez absoluta o de gran invalidez, personas con más de 65 años, demandantes en situación de incapacidad laboral transitoria (o de baja médica), los que están cumpliendo el servicio militar o la prestación social sustitutoria, los estudiantes de enseñanza oficial reglada con menos de 25 años (o teniendo más de esa edad son demandantes de primer empleo) y los alumnos de formación profesional ocupacional (siempre que superen las 20 horas lectivas semanales, tengan una beca de manutención y sean demandantes de primer empleo).
- Demandantes que solicitan un empleo de características específicas: empleo a domicilio; por menos de tres meses o con jornada inferior a 20 horas; cuando la inscripción sea requisito previo para un proceso de selección y cuando se solicite un empleo para el extranjero.
- Trabajadores eventuales agrarios beneficiarios del subsidio especial por desempleo o, que habiéndolo agotado, no haya transcurrido más de un año desde el nacimiento del derecho.

En 1988 se añadió como criterio de exclusión a los demandantes que rechazan acciones de inserción laboral adecuadas a sus características.

Con la nueva metodología, se añaden como demandantes de empleo contabilizados a:

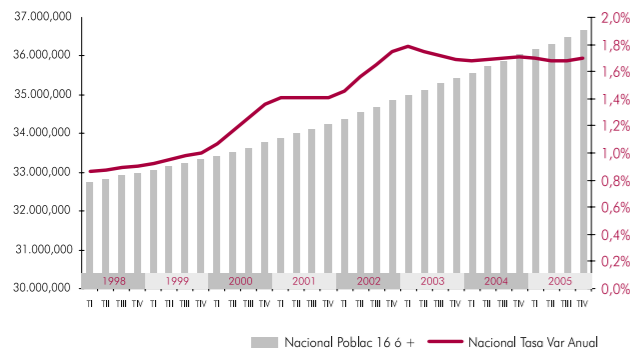
- demandantes prejubilados que cobran prestaciones
- demandantes prejubilados mayores de 52 años que cobran otros subsidios
- demandantes extranjeros comunitarios
- demandantes extranjeros extracomunitarios

**EVOLUCIÓN POBLACIÓN CANARIA DE 16 O MÁS AÑOS**



Fuente: INE. Elaboración Propia.

**EVOLUCIÓN POBLACIÓN NACIONAL DE 16 O MÁS AÑOS**



Fuente: INE. Elaboración Propia.

Así mismo, se han elaborado estimaciones estadísticas retrospectivas, desde enero de 1996 hasta abril de 2005, basadas en los datos históricos del INEM para evitar la ruptura de la serie.

Por último, la tercera fuente que se analiza para conocer la evolución del mercado de trabajo, número de afiliados a la Seguridad Social, es la única que no experimenta cambios en su elaboración y recoge los datos de los inscritos y contabilizados periódicamente en el Ministerio de Trabajo y Asuntos Sociales.

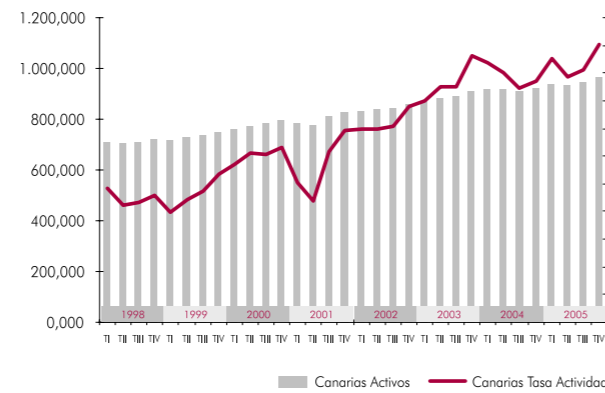
**Encuesta de Población Activa (EPA)**

Según los resultados ofrecidos por el INE, la media de la población canaria de 16 o más años alcanzó la cifra de 1.594.930 personas en 2005, tras aumentar en 39.880 personas, un 2,6% más respecto a la media de 2004, de las cuales 793.300 eran hom-

bres y 801.625 mujeres. En el conjunto de la nación, esta variable aumentó en 605.130 personas lo que supone un 1,7% y se situó en 36.415.950 personas de media. En el análisis trimestral, se observa que la variable aumenta un 0,6% cada trimestre en Canarias frente a un 0,4% en el conjunto del territorio nacional

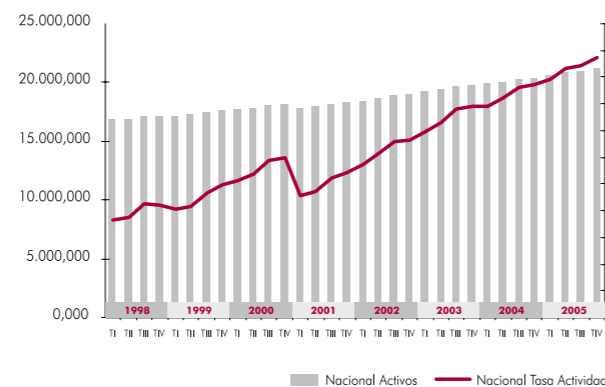
La población activa de Canarias alcanza las 947.130 personas, tras una variación absoluta de 31.300, lo que supone un 3,4% más de ocupados y parados que buscan activamente empleo. La tasa de actividad media del año en las Islas, que refleja la relación entre la población activa y la que supera los 16 años aumentó 5 décimas y se situó en el 59,4%, 2 puntos más que la nacional (57,4%). Por sexos, la población activa es mayoritariamente masculina (59%), y su variación respecto al año anterior es para ambos sexos del 3,4%. Las tasas de actividad media canarias muestran un mayor incremento en la participación de los hombres

**EVOLUCIÓN ACTIVOS CANARIA**



Fuente: INE. Elaboración Propia.

**EVOLUCIÓN ACTIVOS NACIONAL**



Fuente: INE. Elaboración Propia.

en el mercado de trabajo, cuya tasa media aumenta de 69,7% a 70,2% mientras que las mujeres pasan de una tasa de actividad media de 48,3% al 48,7%. Al analizar la evolución trimestral de la población activa se observa que el segundo trimestre es el único que presenta una caída en el número de activos canarios, mientras que en el ámbito nacional la cifra aumenta durante todo el año. El trimestre en el que se produjo un mayor incremento fue el cuarto, con un 2,2%.

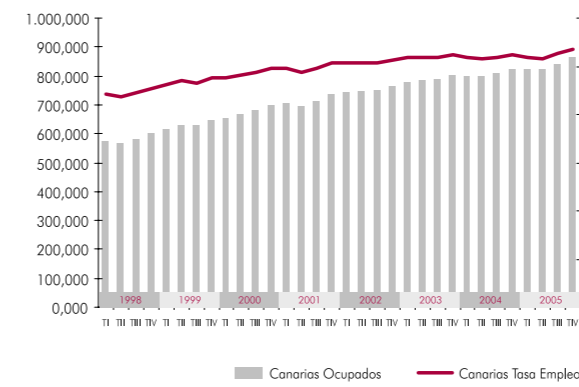
La media de ocupados en Canarias en 2005 (836.150 personas) aumentó en 29.820, un 3,7% más que la media de 2004, incremento menor proporcionalmente al registrado en el conjunto nacional que fue del 5,6%. La tasa de empleo, relación entre los ocupados y la población de 16 o más años, aumentó

0,6% puntos en canarias y se situó en el 52,4%, mientras que la tasa nacional subió 1,9 puntos hasta alcanzar un 52,1%.

Los ocupados canarios son en un 60% varones. El incremento medio por sexos en 2005 fue de 13.600 hombres y 16.200 mujeres. La tasa de empleo masculina canaria aumentó 1 décima hasta un 63,3%. La tasa de empleo femenina subió un punto hasta situarse en 41,7%.

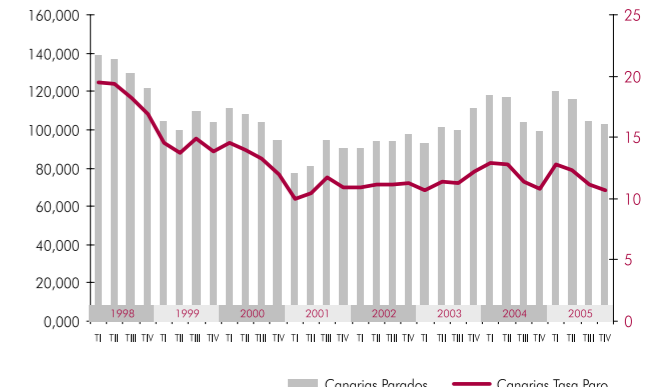
En la evolución trimestral de los ocupados se aprecia una ligera disminución en el primer trimestre y un estancamiento en el segundo, siendo en la segunda mitad del año cuando las cifras de ocupados se incrementan a un porcentaje constante del 2,6% trimestral.

**EVOLUCIÓN OCUPADOS CANARIA**



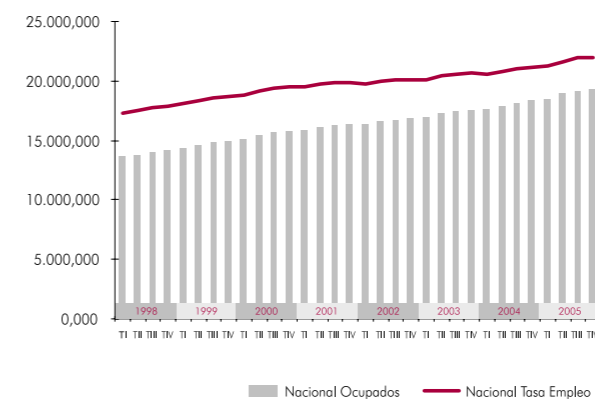
Fuente: INE. Elaboración Propia.

**EVOLUCIÓN PARADOS CANARIA**



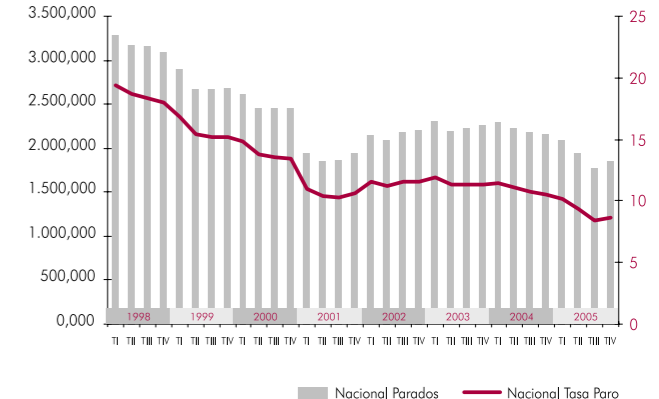
Fuente: INE. Elaboración Propia.

**EVOLUCIÓN OCUPADOS NACIONAL**



Fuente: INE. Elaboración Propia.

**EVOLUCIÓN PARADOS NACIONAL**



Fuente: INE. Elaboración Propia.

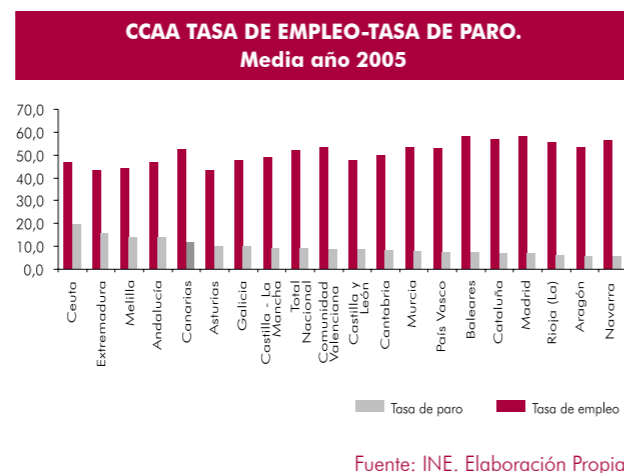
El mercado laboral canario no parece tener la misma capacidad de absorción de sus activos que el conjunto español, donde la buena situación laboral durante 2005, con una reducción de la cifra media de parados en 301.130 personas, un -13,6%, pasando de 2.213.630 a 1.912.500 de desempleados, no se traslada a la región Canaria, cuya media de parados creció un 1,4% y alcanzó en 2005 las 111.000 personas con 1.530 desempleados más que el año anterior. Por tanto, ante un aumento de los activos de similares proporciones al del estado español, Canarias responde con una menor generación porcentual de puestos de trabajo con lo que, a pesar de aumentar los ocupados, los parados también se incrementan.

La tasa de paro canaria media baja -0,23 puntos y se sitúa en el 11,72% de la población activa. Sin embargo, la tasa media nacional baja -1,81 puntos hasta colocarse en 9,16% lo que reafirma el menor ritmo creación de empleo de la economía canaria de absorción de la economía canaria de su excedente de parados. Esta diferencia manifiesta las dificultades de la economía canaria para asimilar el fenómeno inmigratorio que se viene produciendo en las islas a pesar de estar registrando un buen ritmo en el número de personas empleadas

Canarias ocupa el quinto lugar de la clasificación por mayor tasa de paro media en 2005 tras Ceuta, Extremadura, Melilla y Andalucía y se encuentra 2,6 puntos por encima de la media nacional. La Comunidad Foral de Navarra es la que ostenta la relación entre parados y población activa más baja de toda España con un 5,6%.

En lo que se refiere a la tasa de empleo, Canarias ocupa la décima posición con un 52,4% de media en 2005, tan sólo 3 décimas por encima de la media nacional situada en 52,1%. Baleares es la comunidad con la tasa de empleo más alta (58,2%). La posición más baja de la tabla la ocupa el Principado de Asturias, con un 43,2% de personas que trabajan del total que podrían hacerlo.

En el análisis provincial, la población de 16 o más años aumentó más en la provincia de Santa Cruz de Tenerife, un 2,7% frente al 2,4% de aumento en la provincia de Las Palmas. Sin embargo, en lo refe-



rente a activos, la provincia de Las Palmas registra un aumento del 5,2% frente al 1,4% de Santa Cruz. Los ocupados se incrementaron más en la provincia occidental (4,2%) que en la oriental (3,2%). Los parados son los que presentan un comportamiento más diferenciado por provincias, ya que en Las Palmas aumentan un 21% mientras que en Santa Cruz de Tenerife disminuyen un 17%, siendo por tanto Las Palmas quien polariza la conducta negativa que ha experimentado el archipiélago en 2005. Además la tasa de paro en Las Palmas (12,8%) es 2,3 puntos mayor que la de Santa Cruz de Tenerife (10,5%) que contabiliza 16.300 parados menos en la media del año 2005.

La media de ocupados sigue siendo mayor en las Palmas con 432.500 frente a los 403.650 contratados de Santa Cruz de Tenerife, aunque el mayor aumento en términos porcentuales del número de ocupados se produce en la provincia de Santa Cruz de Tenerife con un 4,2% respecto al valor del año anterior, mientras que Las Palmas lo hizo en un 3,2%. Asimismo, la tasa de empleo confirma que la situación en la provincia oriental ha empeorado durante 2005, descendiendo 6 puntos del 59% al 53%.

El paro femenino se concentra más en la provincia de Las Palmas con 31.125 desempleadas, mientras que en Santa Cruz de Tenerife son 25.200 las mujeres que buscan trabajar. La tasa de paro también muestra la peor situación de la mujer de la provincia oriental con 15,3% frente a 13,5% de la occidental.

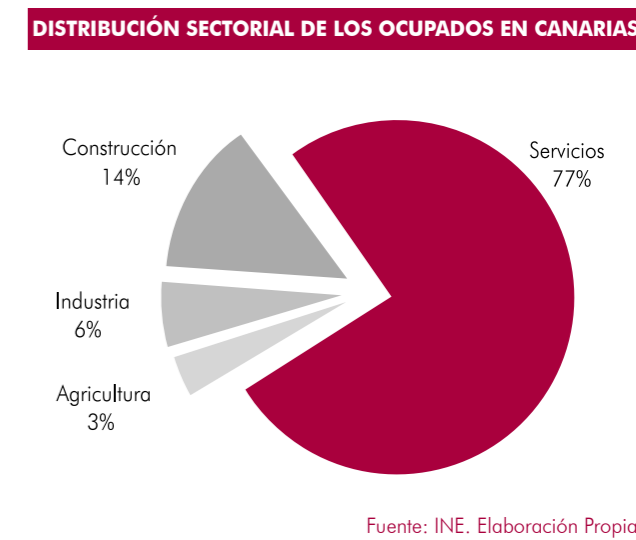
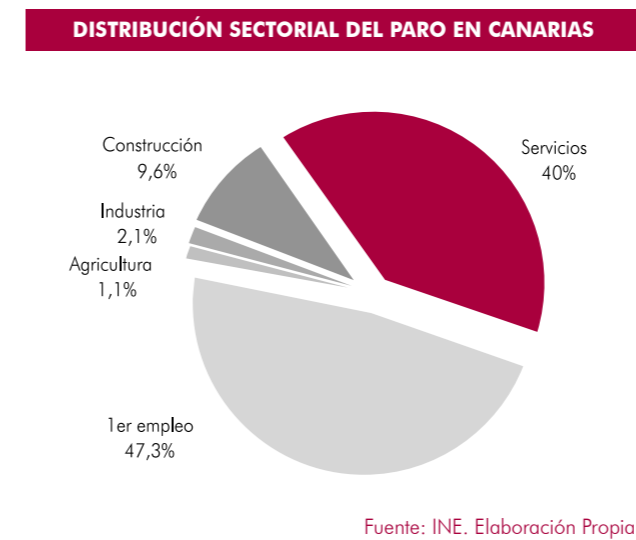
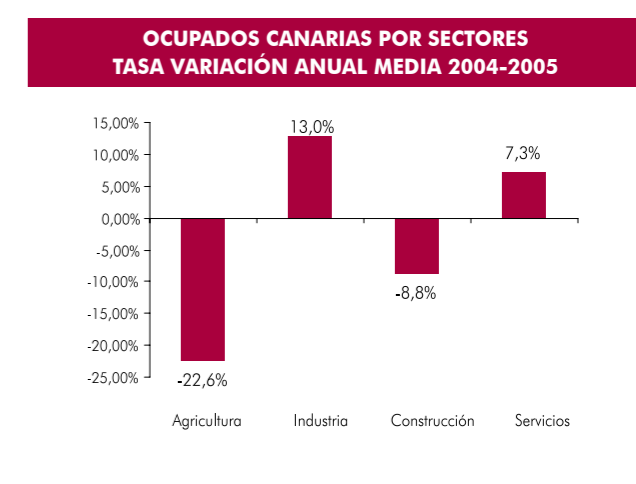
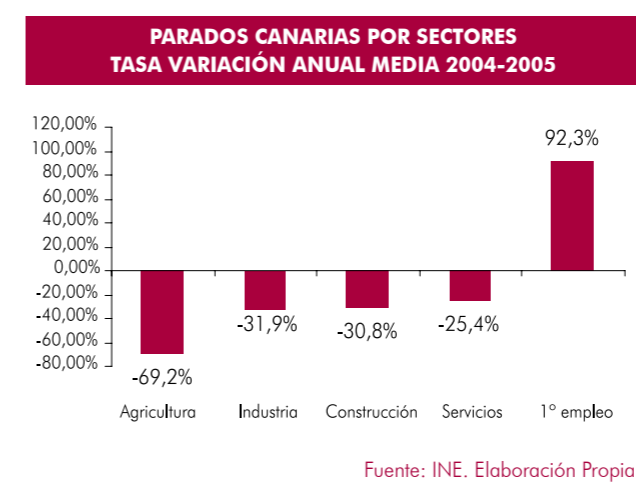
Sin embargo, en lo que se refiere a la ocupación femenina, Las Palmas tuvo 172.550 mujeres ocupa-

**MERCADO LABORAL (Resumen de medias regionales y provinciales por sexo)**

	CANARIAS				LAS PALMAS				S/C TFE			
	Hombres	Mujeres	Total	% var. 04-05	Hombres	Mujeres	Total	% var. 04-05	Hombres	Mujeres	Total	% var. 04-05
Población 16 ó más años *	793,3	801,625	1594,925	2,6%	410,1	406,225	816,325	2,4%	383,2	395,4	778,6	2,7%
Activos *	556,675	390,475	947,15	3,4%	292,475	203,675	496,15	5,2%	264,2	186,8	451	1,5%
Inactivos *	236,625	411,15	647,775	1,3%	117,6	202,6	320,175	-1,7%	119	208,6	327,6	4,5%
Ocupados *	502	334,15	836,15	3,7%	259,95	172,55	432,5	3,2%	242,05	161,6	403,65	4,2%
Parados *	54,675	56,325	111	1,4%	32,525	31,125	63,65	21,1%	22,15	25,2	47,35	-16,8%
Parados buscan 1 Empleo *	6,325	8,125	14,45	0,9%	3,775	4,6	8,375	23,2%	2,55	3,525	6,075	-19,3%
Tasa Activ.	70,2%	48,7%	59,4%	0,5	71,3%	50,1%	60,8%	1,6	68,9%	47,2%	57,9%	-0,7
Tasa Empleo	63,3%	41,7%	52,4%	0,6	63,4%	42,5%	53,0%	-6,2	63,2%	40,9%	51,8%	0,7
Tasa Paro	9,8%	14,4%	11,7%	-0,2	11,1%	15,3%	12,8%	-46,3	8,4%	13,5%	10,5%	-2,4
Paro registrado*	55,442	78,006	133,448	1,0%	30,574	43,326	73,900	0,3%	24,868	34,680	59,548	1,8%
Afiliados Seg. Social			745,600	3,9%			392,300	4,1%			353,300	3,7%

\* Datos en miles de personas

Fuente: INE, INEM, Ministerio de Trabajo; Elaboración propia



**POBLACIÓN ACTIVA/OCUPADA/PARADA Y DISTRIBUCIÓN SECTORIAL EN CANARIAS, POR SECTORES Y PROVINCIAS**  
(valores absolutos en miles de personas y tasas en porcentaje)

	Agricultura		Industria		Construcción		Servicios		No clasificados	
	2005	2004	2005	2004	2005	2004	2005	2004	2005	2004
ACTIVOS S/C TENERIFE	15,5	23,9	27,2	24,6	68,0	69,1	317,4	311,8	23,0	14,9
ACTIVOS LAS PALMAS	14,9	17,6	26,6	24,4	58,2	72,9	367,0	344,3	29,5	12,5
ACTIVOS CANARIAS	30,4	41,6	53,8	49,0	126,2	142,0	684,4	656,1	52,5	27,4
DISTRIBUCIÓN SECTORIAL ACTIVOS S/C TENERIFE	3,4%	5%	6,0%	6%	15,1%	16%	70,4%	70%	5,1%	3%
DISTRIBUCIÓN SECTORIAL ACTIVOS LAS PALMAS	3,0%	4%	5,4%	5%	11,7%	15%	74,0%	73%	5,9%	3%
DISTRIBUCIÓN SECTORIAL ACTIVOS CANARIAS	3,2%	5%	5,7%	5%	13,3%	16%	72,3%	72%	5,5%	3%
OCUPADOS S/C TENERIFE:	15,0	21,1	26,1	22,8	63,2	60,9	299,4	282,6		
OCUPADOS LAS PALMAS:	14,1	16,6	25,5	22,7	52,3	65,6	340,7	314,0		
OCUPADOS CANARIAS:	29,1	37,7	51,6	45,6	115,5	126,5	640,1	596,6		
DISTRIBUCIÓN SECTORIAL OCUPADOS S/C TENERIFE	3,7%	5,4%	6,5%	5,9%	15,7%	15,7%	74,2%	72,9%		
DISTRIBUCIÓN SECTORIAL OCUPADOS LAS PALMAS	3,3%	4,0%	5,9%	5,4%	12,1%	15,7%	78,8%	75,0%		
DISTRIBUCIÓN SECTORIAL OCUPADOS CANARIAS	3,5%	4,7%	6,2%	5,6%	13,8%	15,7%	76,5%	74,0%		
PARADOS S/C TENERIFE:	0,5	2,9	1,1	1,8	4,8	8,2	18,0	29,3	23,0	14,9
PARADOS LAS PALMAS:	0,8	1,1	1,1	1,6	5,9	7,2	26,3	30,2	29,5	12,5
PARADOS CANARIAS:	1,3	3,9	2,2	3,4	10,7	15,5	44,3	59,5	52,5	27,4
DISTRIBUCIÓN SECTORIAL PARADOS S/C TENERIFE	1,0%	5,0%	2,3%	3,1%	10,2%	14,4%	37,9%	51,3%	48,6%	26,1%
DISTRIBUCIÓN SECTORIAL PARADOS LAS PALMAS	1,3%	2,0%	1,7%	3,1%	9,2%	13,7%	41,4%	57,5%	46,4%	23,7%
DISTRIBUCIÓN SECTORIAL PARADOS CANARIAS	1,2%	3,6%	2,0%	3,1%	9,6%	14,1%	39,9%	54,3%	47,3%	25,0%

FUENTE: INE. Elaboración: propia

das de media en 2005, mientras que Santa Cruz de Tenerife tuvo 161.600.

La tasa de empleo femenino, que refleja el porcentaje de mujeres que pudiendo trabajar, es decir, teniendo más de 16 años, lo hace, es mayor en la provincia de Las Palmas con un 42,5%.

Todos los sectores de actividad registraron descensos en su número medio de parados en 2005. La agricultura fue la que porcentualmente experimento una mayor reducción, con -69,2%. Le siguieron la industria, la construcción y los servicios con -31,9%, -30,7% y -25,4% respectivamente. El aumento en el número de parados se centró en los parados que buscan su primer empleo o han dejado el último hace 3 o más años con un incremento del 92,3%. La estructura del paro en Canarias por sectores está encabezada por el sector servicios con un 40%, seguido de los parados que buscan su primer empleo o han dejado el último hace 3 años o más con un 47,3% del total. La construcción acoge al 9,6% y la industria y la agricultura representan respectivamente el 2,1% y el 1,1% de los desempleados canarios.

En cuanto al número de ocupados, registraron descensos en su media en 2005 la agricultura (-22,6%)

y la construcción (-8,8%) mientras que los aumentos se produjeron en los sectores de Industria (13%) y servicios (7,3%). En cuanto a la distribución sectorial de los ocupados, Los servicios contaron con el 77% seguidos de la construcción con 14%, la industria con 6% y la agricultura con el 3% de la población ocupada canaria.

**Paro Registrado**

El Instituto Nacional de Empleo cuantifica en 133.448 el paro registrado medio en Canarias del año 2005, lo que supone un aumento de 1.314 personas, un 1% más respecto a los 132.134 desempleados registrados de media en 2004.

Un análisis mensual refleja que abril fue el mes en el que se alcanzó el máximo número de parados registrados, con 139.029 personas, mientras que el mínimo de 126.804 se obtuvo en diciembre.

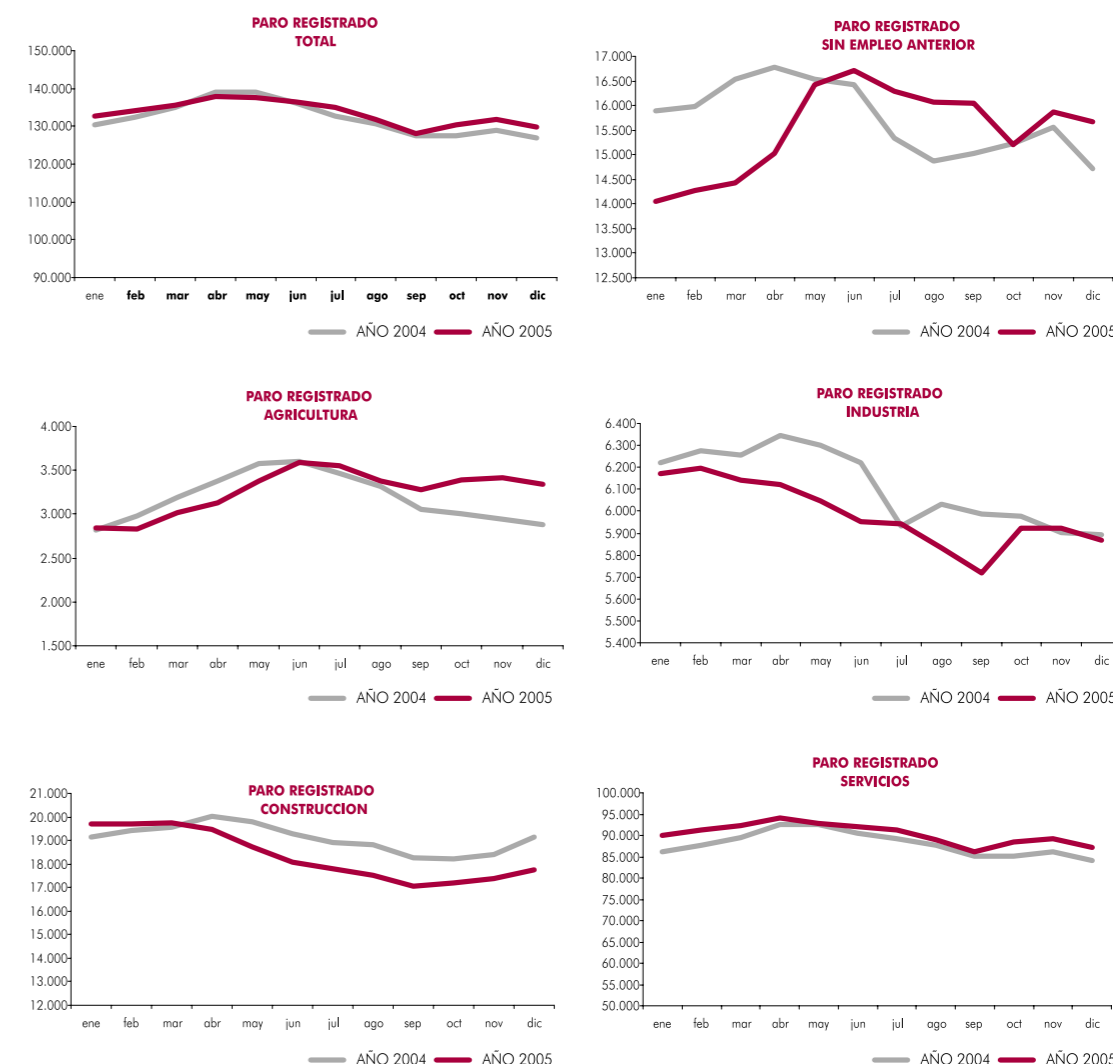
Por sexos son las mujeres las que acaparan un mayor porcentaje del paro registrado con un 58,5%. También han sido el colectivo que más ha aumentado su número de parados en 2005, con 2.599 nuevas desempleadas, lo que supone un 3,4% de incremento respecto al año anterior. Por el contrario, los hombres redujeron su número medio de parados (-1.285) en un -2,3%.

**PARO REGISTRADO EN CANARIAS, POR SECTORES, SEXO, EDAD Y PROVINCIAS (media del año)**

SECTOR		S/C DE TENERIFE			LAS PALMAS			CANARIAS		
		2005	2004	% VAR.	2005	2004	% VAR.	2005	2004	% VAR.
SECTOR	Agricultura	1.362	1.253	8,7%	1.899	1.933	-1,8%	3.261	3.186	2,3%
	Industria	2.787	2.849	-2,2%	3.199	3.264	-2,0%	5.986	6.113	-2,1%
	Construcción	9.293	9.487	-2,1%	9.049	9.593	-5,7%	18.342	19.080	-3,9%
	Servicios	39.840	38.368	3,8%	50.512	49.647	1,7%	90.352	88.015	2,7%
	Sin empleo anterior	6.266	6.524	-4,0%	9.241	9.216	0,3%	15.507	15.740	-1,5%
SEXO	Hombres	24.868	25.176	-1,2%	30.574	31.552	-3,1%	55.442	56.727	-2,3%
	Mujeres	34.680	33.306	4,1%	43.326	42.101	2,9%	78.006	75.407	3,4%
EDAD	Menor de 25 años	7.427	7.609	-2,4%	10.164	10.665	-4,7%	17.592	18.274	-3,7%
	Mayor de 25 años	52.121	50.873	2,5%	63.736	62.988	1,2%	115.857	113.860	1,8%
	TOTAL	59.548	58.482	1,8%	73.900	73.653	0,3%	133.448	132.134	1,0%

FUENTE: INEM. Elaboración: propia

**PARO REGISTRADO EN CANARIAS, POR SECTORES (media del año)**



Fuente: INE. Elaboración Propia.

Por provincias, Las Palmas concentró un 55,4% de los desempleados registrados en las listas del INEM, mientras que el 44,6% restante se radica en la provincia occidental. Sin embargo, el aumento de los parados ha sido mayor en la provincia de Santa Cruz de Tenerife con un 1,8% frente al 0,3% de la provincia oriental.

Por sectores, la agricultura concentró un 2,4% de los parados registrados en canarias y elevó su número de inscritos en el INEM como demandantes de empleo un 2,3%. La subida del paro agrícola se debe a la provincia de Santa Cruz de Tenerife (8,7%) ya que en Las Palmas disminuyó (-1,8%).

El 4,5% de los desempleados inscritos en el INEM pertenece al sector industrial. Su número de parados se redujo en 2005 (2,1%). El número de parados registrados en este sector es más alto en Las Palmas (3.199) que en Santa Cruz de Tenerife (2.787) pero ambas provincias redujeron sus parados en porcentajes similares (-2,2% Santa Cruz de Tenerife y -2% Las Palmas).

La construcción agrupó al 13,7% de los desempleados y redujo su paro (-3,9%) en 2005 para el conjunto del territorio canario. La provincia que más contribuyó a esta bajada fue Las Palmas (-5,7%), mientras que Santa Cruz de Tenerife solo redujo su paro registrado en el sector de la construcción un -2,1%.

El sector servicios abarca un 67,7% del paro registrado en las islas, y fue, el sector que más incremento su cifra de desempleados en 2005 (2,7%) La mayor

parte de los parados de este sector están registrados en Las Palmas (55,9%). El mayor aumento lo experimentó la provincia de Santa Cruz de Tenerife (3,8%) mientras que Las Palmas aumentó un 1,7%.

Los parados sin empleo anterior representaron el 11,6% según el INEM y se redujeron en 2005 (-1,5%). Esta reducción de la cifra de paro es debida a la provincia occidental (-4%) ya que Las Palmas aumentó su número un 0,3%. La mayor concentración de parados sin empleo anterior se da en la provincia oriental con un 59,6%.

Por edad, los menores de 25 años suponen un 13,2% del paro registrado y son los que más redujeron su número de parados (-3,7%), mientras que los mayores de 25 aumentaron su número un 1,8%.

### Afiliados a la Seguridad Social

El Ministerio de Trabajo y Asuntos Sociales recoge en sus estadísticas de empleo un incremento del 3,93%, al pasar de 717.449 afiliados a la seguridad social de media en canarias, en alta laboral en todos los regímenes, a 745.638 afiliados. Las Palmas es la provincia en la que hay mayor número de trabajadores, con un 52% del total canario y también es la que mayor aumento porcentual ha experimentado, con un 4,1% frente al 3,9% de la provincia occidental.

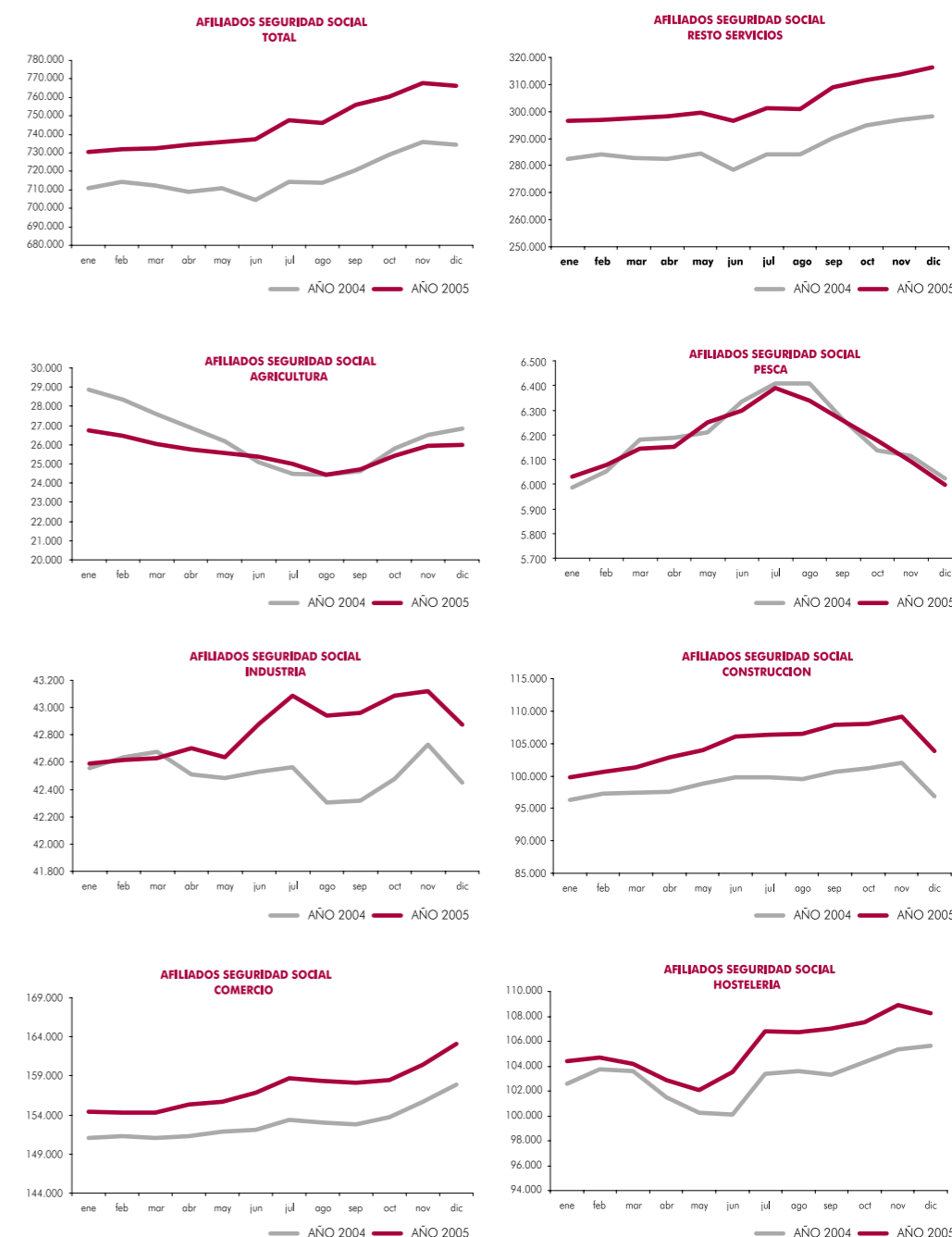
La distribución sectorial de los afiliados canarios concentra en los servicios el 77% (comercio 21%, hostelería 14% y resto de servicios 41%). Le sigue la construcción con un 14% de los 745.638 afiliados

que tuvo durante el año 2005 la seguridad social. La industria tan solo emplea al 6% y cierran la lista la agricultura con 3% y la pesca con un 1%. En lo que a la tasa de crecimiento se refiere, la construcción fue el sector que más aumentó su número medio de afiliaciones en el año 2005 (5,83%), seguida del resto de servicios (5,64%), comercio (2,88%) y hostelería

(2,40%) e industria (0,76%). Sin embargo, la agricultura (-2,59%), y pesca (-0,14%) sufrieron descensos en su número de afiliados.

Por régimen de la seguridad social, los datos a 31 de diciembre revelan que los afiliados al régimen de autónomos han aumentado su número un 2,54%,

### AFILIADOS EN CANARIAS, POR SECTORES (media del año)



TRABAJADORES AFILIADOS EN CANARIAS AL SISTEMA DE SEGURIDAD SOCIAL, EN ALTA LABORAL, TODOS LOS RÉGIMENES POR SECTORES ( a 31 de diciembre)

	Regimen de Autónomos			Resto de regímenes			TOTAL AFILIADOS		
	2005	2004	% Var.	2005	2004	% Var.	2005	2004	% Var.
Agricultura	1.506	1.416	6,36	24.499	25.446	-3,72	26.005	26.862	-3,19
Pesca	19	24	-20,83	5.978	6.000	-0,37	5.997	6.024	-0,45
Industria	4.777	4.759	0,38	38.099	37.689	1,09	42.876	42.448	1,01
Construcción	14.714	13.853	6,22	89.139	83.004	7,39	103.853	96.857	7,22
Comercio	34.456	34.581	-0,36	128.592	123.267	4,32	163.048	157.848	3,29
Hostelería	14.025	14.037	-0,09	94.265	91.571	2,94	108.290	105.608	2,54
Resto servicios	34.950	33.184	5,32	281.413	265.173	6,12	316.363	298.357	6,04
No tipificados	58	62	-6,45	24	252	-90,48	82	314	-73,89
<b>TOTAL</b>	<b>104.505</b>	<b>101.916</b>	<b>2,54</b>	<b>662.009</b>	<b>632.402</b>	<b>4,68</b>	<b>766.514</b>	<b>734.318</b>	<b>4,38</b>

FUENTE: Ministerio de Trabajo y Asuntos Sociales. Elaboración: propia

Fuente: Ministerio de Trabajo y Asuntos Sociales. Elaboración Propia.

mientras que los afiliados al resto de regímenes se han incrementado en un 4,68%. El mayor aumento dentro del régimen de autónomos se produjo en la agricultura, mientras que en el resto de regímenes fue la construcción el sector que más subió su afiliación.

Los extranjeros afiliados en canarias a la seguridad social aumentaron un 28,08% en 2005 y se concentran mayormente en la provincia de Las Palmas (54%),

aunque es la provincia de Santa Cruz de Tenerife la que mayor aumento registró (28,34%). El incremento también ha sido mayor en los extranjeros procedentes de países que no pertenecen a la Unión Europea (49,41%) frente a los que si pertenecen (3,36%). Por regímenes de la seguridad social, se observa una abrumadora mayoría en los que afiliados al régimen general (76%) seguidos de los autónomos (16%), el régimen de empleados de hogar (7%) y el agrario (3%).

#### EXTRANJEROS AFILIADOS EN CANARIAS AL SISTEMA DE SEGURIDAD SOCIAL, POR REGÍMENES Y PROVINCIAS

	S/C DE TENERIFE			LAS PALMAS			CANARIAS		
	Procedentes de UE	Procedentes de no UE	TOTAL	Procedentes de UE	Procedentes de no UE	TOTAL	Procedentes de UE	Procedentes de no UE	TOTAL
General	11.748	18.158	29.906	11.050	25.168	36.218	22.798	43.326	66.124
Autónomos	5.192	1.758	6.950	4.684	2.336	7.020	9.876	4.094	13.970
Agrario	368	883	1.251	54	1.148	1.202	422	2.031	2.453
Trabajadores del mar	99	35	134	92	159	251	191	194	385
Minería y carbón	0	0	0	0	0	0	0	0	0
Empleados hogar	29	2.719	2.748	34	3.515	3.549	63	6.234	6.297
<b>TOTAL 2005</b>	<b>17.436</b>	<b>23.553</b>	<b>40.989</b>	<b>15.914</b>	<b>32.326</b>	<b>48.240</b>	<b>33.350</b>	<b>55.879</b>	<b>89.229</b>
<b>TOTAL 2004</b>	<b>17.381</b>	<b>14.558</b>	<b>31.939</b>	<b>14.884</b>	<b>22.841</b>	<b>37.725</b>	<b>32.265</b>	<b>37.399</b>	<b>69.664</b>
<b>% VAR.</b>	<b>0,32</b>	<b>61,79</b>	<b>28,34</b>	<b>6,92</b>	<b>41,53</b>	<b>27,87</b>	<b>3,36</b>	<b>49,41</b>	<b>28,08</b>

FUENTE: Ministerio de Trabajo y Asuntos Sociales, Elaboración propia

## DEMOGRAFÍA

La revisión padronal de habitantes a 1 de enero de 2005 refleja que el incremento poblacional en términos porcentuales respecto a 2004 fue del 2,75%, situando la cifra de población en Canarias en 1.968.280 habitantes, de los cuales un 42,6% residen en Tenerife, la isla más poblada, un 40,8% en Gran Canaria, un 6,3% en Lanzarote, un 4,4% en Fuerteventura, un 4,3% en La Palma, un 1,1 en La Gomera y un 0,5% en El Hierro.

Tanto en valor absoluto como en porcentaje la provincia de Santa Cruz de Tenerife es la que más crece en número de habitantes con 27.940 nuevos residentes, lo que representó un aumento del 3%, frente al 2,5% que experimentó en la provincia de Las Palmas. Por islas, todas ellas experimentaron subidas en su número de residentes. Fuerteventura con 8,32% fue la que presentó un mayor aumento, seguida de Lanzarote (5,4%), El Hierro (4%), Tenerife (3,2%), La Gomera (2,5%) Gran Canaria (1,5%) y La Palma (1,2%).

Al analizar un periodo más extenso, el quinquenio comprendido entre los años 2001 y 2005, el crecimiento de población más considerable se ha producido en Fuerteventura con una variación en el citado periodo del 56,25%, aunque es la provincia occidental la que muestra un aumento de población superior con un 18,5% frente a un 14% de Las Palmas.

Por municipios, en la Isla de Tenerife fue Adeje el que experimentó un mayor crecimiento tanto de la isla como de Canarias con un 11,3%, mientras que Fasnia fue el que más vio reducida su población con un descenso de -1,2%. En La Palma, el municipio de Barlovento con un 6,7% ocupa el primer puesto en aumento poblacional en 2005 y Villa de Mazo el último con un descenso de -3,9%. En la isla de La Gomera, San Sebastián de La Gomera lidera con una variación positiva del 5,8% y Vallehermoso es el que más reduce su población con -1,8%. Por último, en la isla de El Hierro, tanto Frontera como Valverde aumentaron su población un 6,5% y 1,4% respectivamente.

En la Isla de Gran Canaria, San Bartolomé de Tirajana con 5,2% fue el municipio con mayor aumento y Artenara con -5,7% el que más la redujo, no sólo de la isla sino también de Canarias. En Lanzarote, todos los municipios crecieron, siendo Tegui el que más, con un 9,3% y Haría el que menos con 2,6%. Por último, en Fuerteventura La Oliva ocupa la primera posición (10,9%) y Betancuria la última (-1,5%).

La pirámide de población realizada según el Censo de Población del año 2001 refleja que un 50,6% de la población tiene una edad comprendida entre 15 y 44 años. Por sexos e intervalos de edad los hombres predominan en número frente a las mujeres hasta los 54 años, a partir de cuya edad las mujeres están en mayoría en los restantes intervalos de edad.

En el conjunto de la población canaria, las mujeres representan el 50,2%. Sin embargo, los datos de la revisión padronal al 1 de enero de 2005 muestran un giro de la distribución por sexos a favor de los hombres con un 50,2% de los empadronados en el archipiélago.

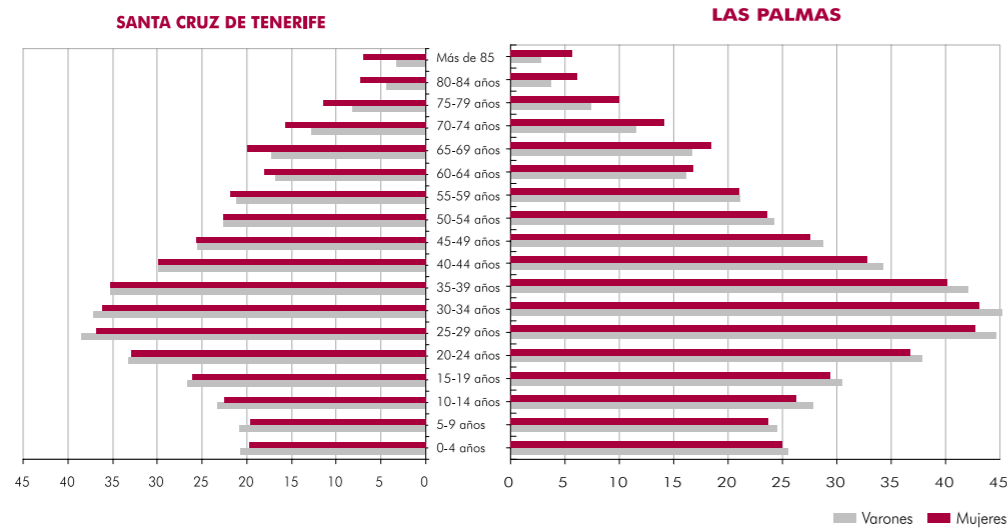
La inmigración constituye en los inicios de este siglo XXI uno de los factores diferenciadores de los cambios demográficos producidos en Canarias. Para cuantificar la escala de este fenómeno se recurre en este análisis a los datos sobre población extranjera confeccionados por el Instituto Nacional de Estadística en su Explotación estadística del Padrón.

En Canarias residen 222.260 personas con nacionalidad distinta de la española, según los datos de 2005 publicados por el INE. Europa ocupa el primer lugar como lugar de procedencia con 102.560 personas (46%), seguido de América con 80.201 personas (36%) de las que 66.313 proceden de América del Sur, 12.325 de América Central y 1.563 de América del Norte. África se sitúa en tercer lugar siendo el continente de origen de 26.732 extranjeros (12%) y Asia en el cuarto con 12.497 (6%). Por último, tan sólo 82 personas empadronadas en Canarias proceden de Oceanía y 188 son apátridas





PIRÁMIDE DE POBLACIÓN DE CANARIAS. CENSO 2001 (MILES DE PERSONAS)

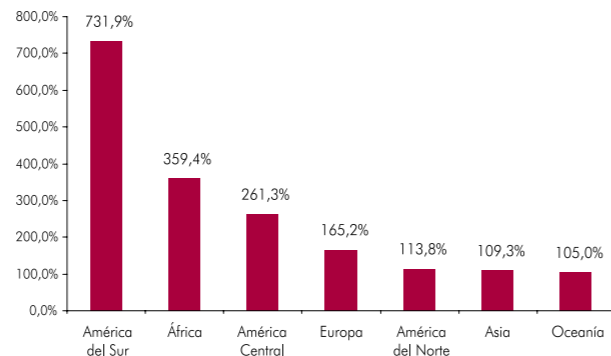


Fuente: INE. Elaboración Propia.

porcentualmente en este periodo en Canarias son los procedentes de América del Sur que en tan solo siete años han aumentado un 731,9%, seguidos de los Africanos (359,4%), los de América Central (261,3%) y los europeos (165,2%), aunque estos últimos son los que lideran en variación absoluta en el periodo 1999-2005 con un aumento de 63.881 extranjeros.

El año 2005 ha supuesto un retorno a tasas de variación por encima del 20% tras un atípico 2004 en el que los extranjeros empadronados en los diferentes municipios del archipiélago solo aumentaron un 4%, tal vez debido a la Ley de Extranjería de España que entró en vigencia el 1 de enero de 2004 y que posteriormente volvió a ser modificada el 30 de diciembre de 2004, entrando en vigor en febrero de 2005 y con la que se trata de responder a las necesidades planteadas para abordar la inmigración como hecho estructural que ha convertido a España en un país de destino de los flujos migratorios.

CRECIMIENTO DEL NÚMERO DE EXTRANJEROS EN CANARIAS. TASAS DE VARIACIÓN 1999- 2005



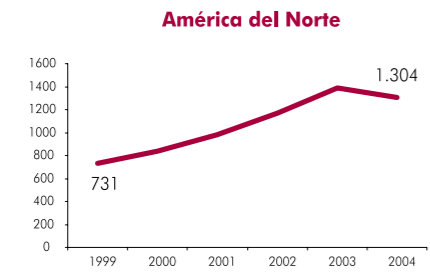
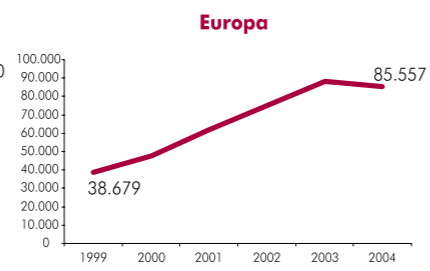
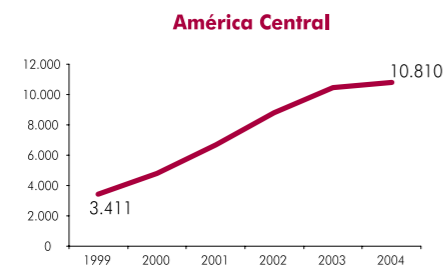
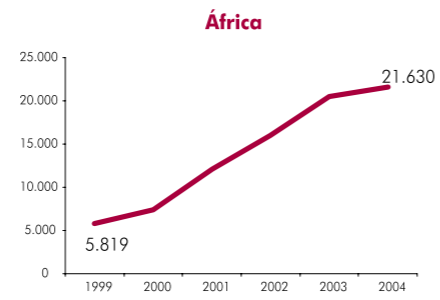
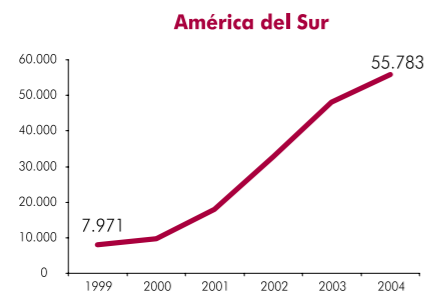
Fuente: INE. Elaboración Propia.

POBLACIÓN EXTRANJERA POR SEXO, PAÍS DE NACIMIENTO Y PROVINCIA

Ambos sexos	2005			2004			% VAR.
	SC TFE	LP	CANARIAS	SC TFE	LP	CANARIAS	
Nacionalidades europeas	61.938	40.622	102.560	52.373	33.184	85.557	19,9%
Unión Europea (25)	57.703	35.719	93.422	49.179	29.481	78.660	18,8%
Alemania	17.560	11.397	28.957	15.547	9.758	25.305	14,4%
Austria	1.170	881	2.051	1.057	767	1.824	12,4%
Bélgica	2.788	814	3.602	2.457	711	3.168	13,7%
Dinamarca	326	537	863	282	488	770	12,1%
Finlandia	493	563	1.056	431	507	938	12,6%
Francia	3.670	1.810	5.480	3.222	1.526	4.748	15,4%
Grecia	130	114	244	106	88	194	25,8%
Holanda	1.378	1.318	2.696	1.229	1.178	2.407	12,0%
Irlanda	380	609	989	320	484	804	23,0%
Italia	9.680	5.364	15.044	7.950	4.279	12.229	23,0%
Luxemburgo	42	35	77	34	25	59	30,5%
Portugal	1.267	1.705	2.972	968	1.438	2.406	23,5%
Reino Unido	16.831	8.182	25.013	14.137	6.389	20.526	21,9%
Suecia	862	1.217	2.079	732	1.072	1.804	15,2%
Chipre	9	0	9	11	0	11	-18,2%
Eslovenia	40	28	68	15	19	34	100,0%
Estonia	15	18	33	9	11	20	65,0%
Hungría	169	114	283	98	80	178	59,0%
Letonia	19	42	61	10	31	41	48,8%
Lituania	26	77	103	20	51	71	45,1%
Malta	3	4	7	2	3	5	40,0%
Polonia	490	294	784	297	199	496	58,1%
República Checa	179	334	513	133	243	376	36,4%
República Eslovaca	176	262	438	112	134	246	78,0%
Otros países europeos	4.235	4.903	9.138	3.194	3.703	6.897	32,5%
Armenia	13	11	24	11	5	16	50,0%
Bosnia y Herzegovina	79	59	138	74	49	123	12,2%
Bulgaria	654	673	1.327	440	498	938	41,5%
Moldavia	103	53	156	71	41	112	39,3%
Noruega	317	1.244	1.561	279	1.030	1.309	19,3%
Rumanía	918	1.157	2.075	560	691	1.251	65,9%
Rusia	705	373	1.078	550	285	835	29,1%
Ucrania	244	330	574	167	252	419	37,0%
Suiza	811	600	1.411	733	549	1.282	10,1%
Serbia y Montenegro	184	177	361	172	139	311	16,1%
Georgia	30	7	37	20	4	24	54,2%
Resto de nacionalidades europeas	177	219	396	117	160	277	43,0%
Nacionalidades africanas	6.844	19.888	26.732	5.436	16.194	21.630	23,6%
Angola	33	26	59	27	25	52	13,5%
Argelia	323	422	745	270	375	645	15,5%
Cabo Verde	58	95	153	49	71	120	27,5%
Camerún	29	49	78	25	41	66	18,2%
Ghana	108	459	567	81	365	446	27,1%
Gambia	27	74	101	18	67	85	18,8%
Guinea	218	308	526	169	216	385	36,6%
Guinea Bissau	28	564	592	26	353	379	56,2%
Guinea Ecuatorial	102	456	558	88	388	476	17,2%
Egipto	14	27	41	11	23	34	20,6%
Liberia	47	105	152	44	107	151	0,7%
Mali	49	58	107	42	37	79	35,4%
Marruecos	3.216	11.768	14.984	2.444	9.770	12.214	22,7%
Mauritania	805	2.936	3.741	720	2.402	3.122	19,8%
Nigeria	698	621	1.319	535	463	998	32,2%
Senegal	756	1.523	2.279	600	1.162	1.762	29,2%
Resto de nacionalidades africanas	333	397	730	287	329	616	18,5%
Nacionalidades americanas	39.628	40.573	80.201	32.737	35.160	67.897	18,1%
América central	5.559	6.766	12.325	4.870	5.940	10.810	14,0%
Cuba	4.775	5.335	10.110	4.251	4.739	8.990	12,5%
El Salvador	16	33	49	13	31	44	11,4%
Honduras	32	79	111	24	58	82	35,4%
República Dominicana	514	1.143	1.657	414	960	1.374	20,6%
Resto de nacionalidades de América Central	222	176	398	168	152	320	24,4%
América del Norte	831	732	1.563	703	601	1.304	19,9%
Canadá	80	79	159	73	71	144	10,4%
Estados Unidos	507	394	901	432	329	761	18,4%
México	244	259	503	198	201	399	26,1%
América del Sur	33.238	33.075	66.313	27.164	28.619	55.783	18,9%
Argentina	5.890	5.556	11.446	4.968	4.896	9.864	16,0%
Bolivia	1.571	557	2.128	774	295	1.069	99,1%
Brasil	1.088	837	1.925	743	594	1.337	44,0%
Colombia	6.443	14.653	21.096	5.975	13.410	19.385	8,8%
Chile	1.050	1.226	2.276	750	964	1.714	32,8%
Ecuador	2.078	4.901	6.979	1.922	4.524	6.446	8,3%
Paraguay	183	265	448	97	117	214	109,3%
Perú	501	989	1.490	408	758	1.166	27,8%
Uruguay	3.125	2.097	5.222	2.101	1.552	3.653	43,0%
Venezuela	11.308	1.993	13.301	9.426	1.508	10.934	21,6%
Resto de nacionalidades de América del Sur	1	1	2	0	1	1	100,0%
Nacionalidades asiáticas	4.928	7.569	12.497	4.054	6.410	10.464	19,4%
China	1.828	3.036	4.864	1.380	2.406	3.786	28,5%
Bangladesh	47	9	56	29	3	32	75,0%
Filipinas	294	632	926	238	534	772	19,9%
India	2.058	2.259	4.317	1.801	1.937	3.738	15,5%
Irán	8	45	53	5	43	48	10,4%
Irak	33	42	75	57	50	107	-29,9%
Japón	24	122	146	21	106	127	15,0%
Líbano	90	77	167	83	76	159	5,0%
Pakistán	154	26	180	108	17	125	44,0%
Siria	36	52	88	34	49	83	6,0%
República de Corea	28	932	960	26	895	921	4,2%
Resto de nacionalidades de Asia	328	337	665	272	294	566	17,5%
Oceanía	44	38	82	37	29	66	24,2%
Apátridas	85	103	188	64	103	167	12,6%
Total	113.467	108.793	222.260	94.701	91.080	185.781	19,6%

FUENTE: INE. Elaboración: Propia

EVOLUCIÓN DE EXTRANJEROS EN CANARIAS



Fuente: INE. Elaboración Propia.