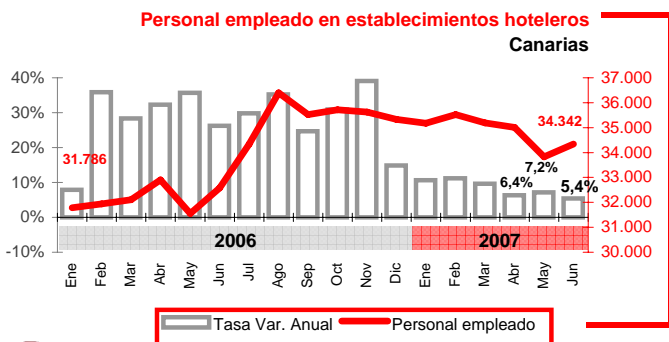
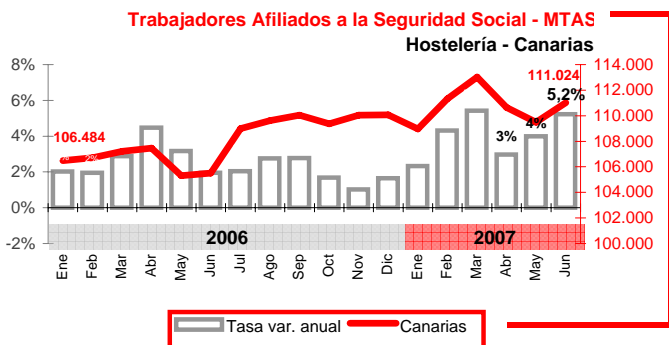
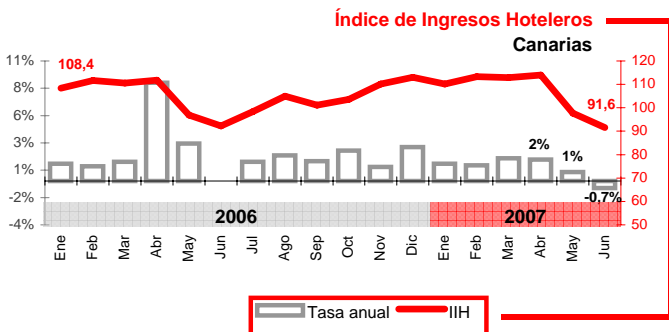
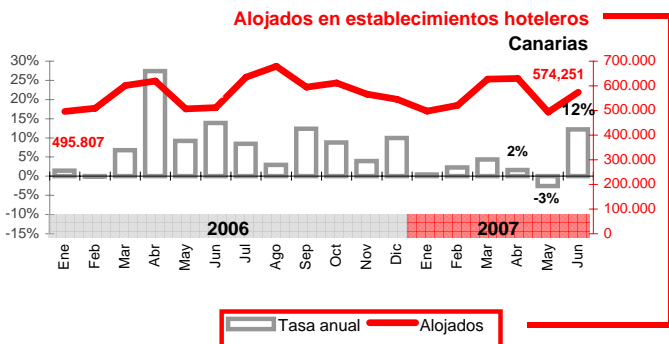
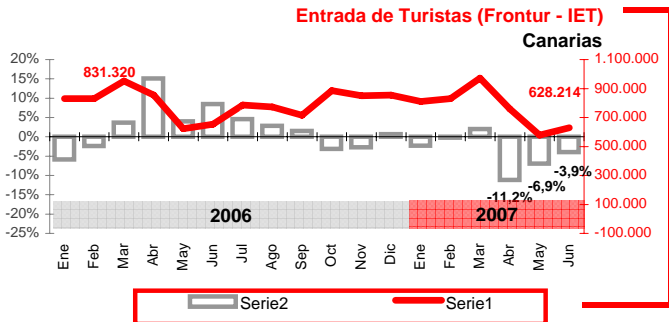


## 164.367 turistas menos que hace un año en el segundo trimestre Uno de cada cuatro turistas visita el Archipiélago en Compañías de bajo coste

Se desploma el turismo entrado en las Islas mediante compañías aéreas tradicionales en favor del usuario de compañías de bajo coste. El gasto turístico baja, pero sólo el efectuado en el Archipiélago (-1,5%), ya que el realizado en el país de origen vuelve a aumentar (0,8%). Se incrementan los viajeros alojados en hoteles, los ingresos hoteleros, las pernoctaciones, el empleo y los precios, aunque se reducen las estancias medias y el índice de ocupación.



### Turistas

El número de turistas extranjeros que visitaron las Islas en el segundo trimestre fue un 7,7% menor que hace un año, según los datos del **movimiento turístico en frontera** proporcionados por el Instituto de Estudios Turísticos (IET), registrando todos los meses de este periodo tasas anuales negativas, especialmente abril con la mayor caída (-11,2%). La cifra de turistas en lo que va de año es un 3,5% más baja.

Estos importantes descensos se intensifican en el caso de los turistas que utilizan las compañías aéreas tradicionales (-18,1% en el trimestre y -10,1% en el semestre). Por el contrario los pasajeros entrados en Canarias mediante compañías aéreas de bajo coste (CBC) han experimentado un gran incremento (74,7% en el trimestre y 49,8% en el semestre) respecto a 2006, siendo ya un 24,8% de los turistas extranjeros que llegan al Archipiélago. Destaca especialmente la gran aceleración del crecimiento en CBC durante mayo y junio con tasas interanuales de 123,2% y 140,9%.

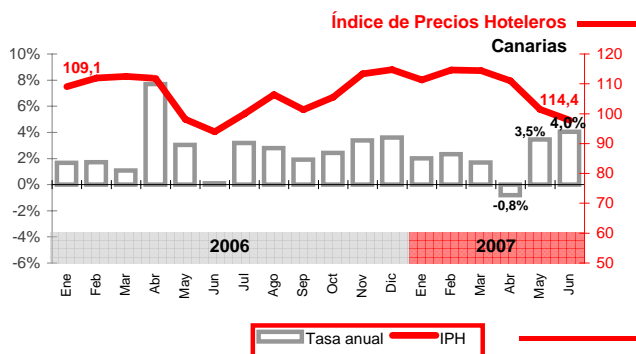
### Hoteles

El número de **viajeros alojados en hoteles** de abril a junio representó un aumento de un 3,6% sobre las cifras de hace un año, especialmente en junio con un 12,2% más. Los datos en lo que va de año también reflejan mejoras con un aumento del 3,1%. Tanto los residentes en España como en el extranjero aumentan un 10% y un 2,6% en el trimestre, respectivamente. Las **pernoctaciones** también se incrementan en el trimestre (0,4%) y colocan la media del semestre un 2,8% más alta que en 2006. Sin embargo, las **estancias medias** bajan hasta los 6,5 días y el **índice de ocupación** también desciende a un 64,8%.

Los **ingresos hoteleros** del trimestre mejoran un 0,8% y los del semestre un 1,3% sobre los de hace un año, a pesar del descenso de junio (-0,7%) tal y como refleja el índice de ingresos hoteleros (IIH) elaborado por el INE.

### Mercado de trabajo

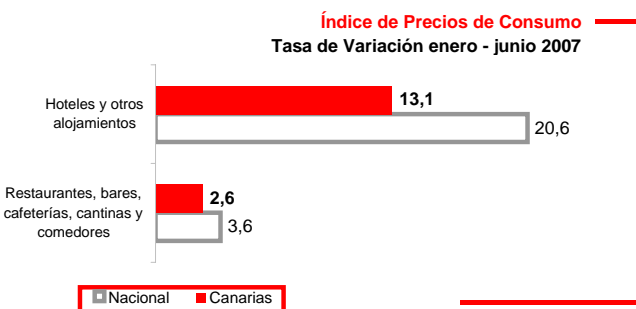
El sector continuó generando empleo, con un 4,1% más de promedio durante el trimestre en la afiliación a la seguridad social. Aún mayor es el porcentaje de incremento en las cifras de personal empleado en establecimientos hoteleros, contabilizadas por el INE en su Encuesta de Ocupación en Alojamientos Turísticos, y que reflejan una mejora en el promedio de contrataciones del sector del 6,3% en el trimestre.



## Precios y gasto turístico

Según el **Índice de Precios Hoteleros (IPH)** se han encarecido en Canarias durante el segundo trimestre un 2,1%, especialmente en junio que registró una tasa de variación interanual del 4%. Si se analiza la evolución de los precios según el **Índice de Precios al Consumo (IPC)**, también refleja subidas de un 3,3% en el grupo "Hoteles, cafés y restaurantes" en los últimos doce meses. Por subgrupos "Hoteles y otros alojamientos" ha aumentado en un año un 5,1% y "Restaurantes, bares y cafeterías" un 3,2% pero estos incrementos son menores a los producidos en el conjunto nacional (6,5% y 4,8%, respectivamente).

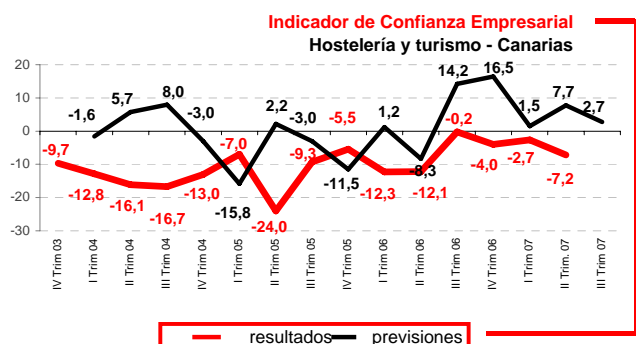
El **gasto turístico** en el segundo trimestre, según el ISTAC, se sitúa en 105,30€/persona/día lo que supone un descenso (-0,1%) respecto del mismo periodo de 2006. Este menor gasto de los turistas se produce sólo en Canarias (-1,5%) ya que en origen vuelve a aumentar (0,8%). Es el quinto trimestre consecutivo en que la tasa interanual del gasto realizado en Canarias es negativa.



## Indicador de Confianza Empresarial

La confianza de los empresarios turísticos para el tercer trimestre se mantiene en valores positivos (2,7) aunque bastante inferiores a los del mismo periodo de 2006 (14,2), según el **Indicador de Confianza Empresarial** del sector de la hostelería y turismo canario. En cuanto a los resultados del primer trimestre el ICE revela que fueron mejores que en el mismo periodo de los tres años anteriores en que se lleva realizando esta encuesta, aunque continuó siendo negativo (-7,2).

(ICE: Promedio de los saldos de cifra de negocio, trabajadores contratados e inversión)  
(Saldos: diferencia entre las respuestas "aumenta" y "disminuye")



## Indicadores

Indicador	Fecha	Último dato	Canarias			España			Fuente	
			Tasa de variación interanual			Tasa de variación interanual				
			último dato	media trimestre	media lo que va de año	último dato	media trimestre	media lo que va de año		
Movimiento turístico en frontera	jun-07	628.214	-3,9%	-7,7%	-3,5%	5.807.822	4,6%	0,2%	2,1%	IET(Frontur)
Entrada de turistas extranjeros	may-07	575.850	-6,5%	-4,7%	-3,2%					AENA
Pasajeros en compañías de bajo coste	jun-07	153.862	140,9%	74,7%	49,8%	2.201.142	29,1%	23,7%	22,7%	IET
Viajeros Alojados Hoteles	jun-07	574.251	12,2%	3,6%	3,1%	8.594.706	5,9%	2,5%	3,4%	INE
Residentes en España	jun-07	225.783	21,8%	10,0%	7,0%	4.677.427	8,0%	3,7%	3,7%	INE
Residentes en Extranjero	jun-07	366.499	12,2%	2,6%	-3,5%	3.917.279	3,5%	1,1%	3,0%	INE
Pernoctaciones Hoteles	jun-07	3.708.649	2,0%	0,4%	2,8%	28.611.638	1,8%	1,2%	2,8%	INE
Estancia media Hoteles	jun-07	6,5	-9,1%	-3,2%	-0,1%	3,3	-3,8%	-1,3%	-0,2%	INE
Índice de Ocupación	jun-07	64,8	-1,2%	-4,7%	-4,0%	61,3	0,5%	-1,4%	-0,3%	INE
Gasto Turístico (€)	II Trim-07	105,3 €	-0,1%	-0,1%	0,0%	92,0 €	4,5%	4,5%	3,0%	ISTAC / IET
Índice de Ingresos Hoteleros (IIH)	jun-07	91,6	-0,7%	0,8%	1,3%	112,9	2,0%	2,3%	2,1%	INE
Índice de Precios Hoteleros (IPH)	jun-07	97,8	4,0%	2,1%	2,0%	114,3	3,3%	2,7%	2,4%	INE
IPC Restaurantes, bares y cafeterías (Índice)	jun-07	103,4	3,2%	3,2%	3,2%	104,9	4,8%	4,8%	4,7%	INE
IPC Hoteles y otros alojamientos (Índice)	jun-07	102,2	5,1%	5,4%	4,9%	106,1	6,5%	6,2%	5,7%	INE
Personal empleado establecimientos hoteleros	jun-07	34.342	5,4%	6,3%	8,4%	229.125	2,7%	3,9%	5,2%	INE
Afiliados a la seguridad social hostelería	jun-07	111.024	5,2%	4,1%	4,0%	1.343.502	5,3%	4,8%	4,9%	MTAS

## Indicador de Confianza Empresarial

Hostelería y turismo	S/C Tfe		Canarias		España		Fuente
	Resultado II Trim. 07	Previsión III Trim 07	Resultado II Trim. 07	Previsión III Trim 07	Resultado II Trim. 07	Previsión III Trim 07	
Indicador de Confianza Empresarial	-8,5	-10,3	-7,2	2,7	3,8	5,0	Camaras
La cifra de negocio	-28,9	-21,7	-16,7	5,5	-4,8	6,6	Camaras
El número de trabajadores con contrato	-7,5	-12,1	-10,2	-1,0	1,2	7,4	Camaras
Los precios de venta	-3,1	2,7	-9,7	-0,7	9,0	6,7	Camaras
La inversión	11,0	2,9	5,4	3,7	15,1	1,0	Camaras