

La economía canaria mantiene una evolución positiva durante el segundo trimestre de 2015

SEGUNDO TRIMESTRE — 2015

BSE

BOLETÍN DE SITUACIÓN ECONÓMICA

Cámara

Santa Cruz de Tenerife

La mejora del empleo y de la financiación estimulan consumo de los hogares tinerfeños

La actividad empresarial se mantiene durante el segundo trimestre del año.

El paro desciende en el segundo trimestre un 2% y la cifra de desempleados se sitúa en 336.500 personas.

El IPC canario continúa su tendencia al alza, augurando tasas anuales positivas en los próximos meses.



DEMANDA

Durante el periodo de abril a junio el Índice de Comercio al menor fue un 3,3% mejor que el del mismo periodo de 2014 y superior al avance nacional que se situó en el 2,8%.

El número de matriculaciones de turistas en las islas fue de 10.412, superando en un 15,9% las del mismo periodo de 2014.

El gasto turístico total ascendió a 2.642 millones de euros (7,7% anual).



OFERTA

La producción industrial retrocede un 1,1% anual en su promedio trimestral. La confianza de los empresarios industriales permanece estable, con tan solo un leve recorte del 0,9% en la encuesta de julio y el empleo se mantiene al alza.

El aumento de alojados, tanto de extranjeros como de residentes, permite una mejoría en el sector hotelero tras la caída experimentada en primer trimestre 2015



EMPLEO

Canarias cierra el segundo trimestre del año con 2.700 ocupados más y 7.000 parados menos que un trimestre antes según la EPA. En términos anuales las islas registran 39.100 empleos más y 20.400 desempleados menos. La tasa de paro de retrocede medio punto y se sitúa en el 30,3%.

En junio de 2015 existían 248.223 parados registrados en las oficinas de empleo y 693.214 afiliados en las islas, 21.836 desempleados menos y 28.747 afiliados más que en junio de 2014.



PRECIOS

El IPC registra en junio un incremento del 0,3% tanto en Canarias como a nivel nacional. Las variaciones anuales recortan negatividad tanto en las islas (-0,3%) como a nivel nacional, donde se alcanza la primera tasa positiva en once meses (0,1%). El diferencial de precios entre ambos territorios se mantiene en cuatro décimas.

El precio de carburantes y combustibles se permanece estable en junio y acentúa su caída anual hasta situarse en el -8,3%.



CON EL
PATROCINIO DE



CaixaBank



DEMANDA

Durante el periodo de abril a junio el Índice de Comercio al Menor fue un 3,3% mejor que el del mismo periodo de 2014, especialmente por los buenos resultados del mes de junio que mejoran en un 5% el índice de hace un año. Comparativamente con la evolución del sector en el ámbito nacional también se mantiene un mejor comportamiento, ya que el ICM nacional creció a una tasa del 2,8%.

Las previsiones para los próximos meses son de estabilidad empresarial, con un 60% de los comercios afirmando que confía en mantener el mismo ritmo de actividad y un 85,2% su número de trabajadores, según la última encuesta del Indicador de Confianza Empresarial.

Las ventas del comercio siguen al alza por octavo trimestre consecutivo

Durante los meses de abril a junio el número de matriculaciones de turismos en las islas fue de 10.412, un 14,2% más que en los primeros meses de 2015 y un 15,9% superiores a las del mismo periodo de 2014.

El número de efectos de comercio impagados aumenta en el trimestre un 6,7% pero anualmente se mantiene la disminución y se sitúa en el -12,2%. Respecto a su importe, la tasa trimestral registra un aumento del 2,8% y la anual, aunque sigue siendo negativa, se desacelera hasta el -2,5%.

El transporte de mercancías por vía aérea

durante el segundo trimestre registra un descenso anual del 8,7% en Canarias y un aumento del 4,3% a nivel nacional. Sin embargo, las transportadas por mar son un 6,7% superiores a las del mismo periodo del año 2014.

Los indicadores de la inversión empresarial mostraron una evolución dispar en el periodo de análisis. Entre los cuantitativos, destacó el avance anual con que cerraron el trimestre las matriculaciones de vehículos de carga (20,3%). Mientras que el Indicador de Confianza Empresarial, más cualitativo, retrocedió un 1,2%, como suele ser habitual en los segundos trimestres de cada año. El 19% de los gestores de establecimientos canarios manifestó una opinión favorable sobre la evolución de su empresa en el segundo trimestre de 2015 y el 56,2% afirmó que la misma había permanecido estable.

El Indicador de Clima Industrial (ICI) se situó en junio en -2 puntos, lo que supone una mejora de 4 puntos sobre el de hace un año. Este buen resultado del indicador viene determinado por la subida de la tendencia de la producción, 31,4 puntos, ya que la cartera de pedidos registró un descenso de 19,3 puntos, y el stock de productos terminados no varió.

La cifra de empresas inscritas en la seguridad social se sitúa un 1,3% por encima de las existentes el mismo trimestre de 2014. Las sociedades mercantiles creadas en el trimestre crecen un 0,6% y el capital suscrito también aumenta y lo hace a una tasa muy superior (22,8%). Asimismo, continúa

disminuyendo el número de quiebras, con un 38,5% menos de procedimientos concursales que hace un año.

Por lo que se refiere a la demanda externa, las exportaciones registran un incremento interanual del 7% en el segundo trimestre y las importaciones disminuyen entre abril y junio a una tasa anual del -7%.

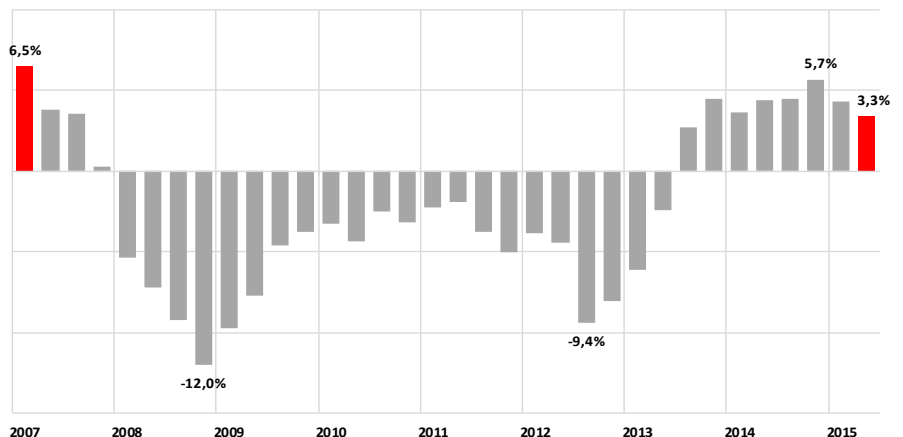
En el segundo trimestre de 2015 entraron en las islas 2.502.172 de turistas extranjeros según el movimiento turístico en frontera contabilizado por el Instituto de Estudios Turísticos (IET), 697 menos que en el segundo trimestre de 2014. Un leve descenso que apenas registra variación porcentual manteniéndose prácticamente estable respecto a las cifras de hace un año, lo que contrasta con el aumento del 3,6% registrado a nivel nacional.

Estabilidad cuantitativa que afortunadamente mejora en términos cualitativos al registrarse, para este mismo periodo de análisis, un gasto turístico total de 2.642 millones de euros, un 7,7% superior al de hace un año, según el Instituto de Estudios Turísticos, el primer crecimiento tras dos trimestres cayendo en términos anuales. El gasto medio diario por turista creció en este periodo un 11,6%, situándose en los 109,6 €/persona/día en junio.

El gasto turístico total fue un 7,7% superior al del segundo trimestre de 2014



INDICE DE COMERCIO AL POR MENOR-CANARIAS
variación anual del promedio trimestral



Fuente: INE. Elaboración propia

OFERTA

SECTORES PRODUCTIVOS



El Índice de Producción Industrial (IPI) canario experimentó un recorte a una tasa anual del -1,1% en su promedio para el segundo trimestre del año.

Por destino económico todos menos los bienes intermedios registraron descensos, siendo los bienes de consumo duradero los de mayor merma en su producción (-40,6%), seguidos a bastante distancia de los bienes de equipo (-3,3%), los bienes de consumo no duradero (-3,1%) y la energía (-0,4%).

Un frenazo en el ritmo de crecimiento que también puso de manifiesto el indicador cualitativo referido a la Confianza Empresarial, que retrocede levemente (-0,9%) frente al avance de hace tres meses. Sin embargo, es la estabilidad la que marca el paso de la actividad industrial de las islas con un 63% de empresarios afirmando haber mantenido sus resultados empresariales.

Desde el lado del mercado de trabajo los resultados continuaron siendo favorables tal y como pone de manifiesto el promedio trimestral de afiliados a la Seguridad Social que aumenta un 3,4% respecto al segundo trimestre del pasado año, registrando un total

de 34.748 trabajadores a finales de junio, 1.060 más que en 2014.

Datos que van en consonancia con el paro registrado en las oficinas de empleo, ya que el promedio trimestral desciende un 10,9% respecto al segundo trimestre de 2014, dejando la cifra en los 10.934 desempleados en junio, 1.254 menos que el año anterior.

La industria canaria consolida la recuperación de empleo

En el segundo trimestre los presupuestos licitados de los contratos de obra de las distintas Administraciones Públicas ascienden respecto al trimestre anterior (118%) y, especialmente, respecto a los de hace un año (196,7%). Las cifras del conjunto nacional muestran un incremento del 11,7% trimestral y un descenso del 1,5% anual.

Según la tipología de la obra, las de edificación aumentan sus presupuestos un 45,9% en el segundo trimestre y suponen un 77,9% más que hace un año. Por su parte, las de ingeniería civil muestran una importante variación positiva tanto respecto al primer trimestre (144,9%), como comparativamente con el mismo período de 2014 (248,3%).

Poco a poco van mejorando los resultados y, por tanto, las expectativas de las empresas constructoras. Un 20% de las compañías confía en mejorar su actividad empresarial durante el verano, aunque aún el 27% estima descensos, 4 puntos porcentuales menos que las perspectivas que tenían en abril. La estabilidad aumenta y un 53% de empresarios confía en mantener sus resultados empresariales.

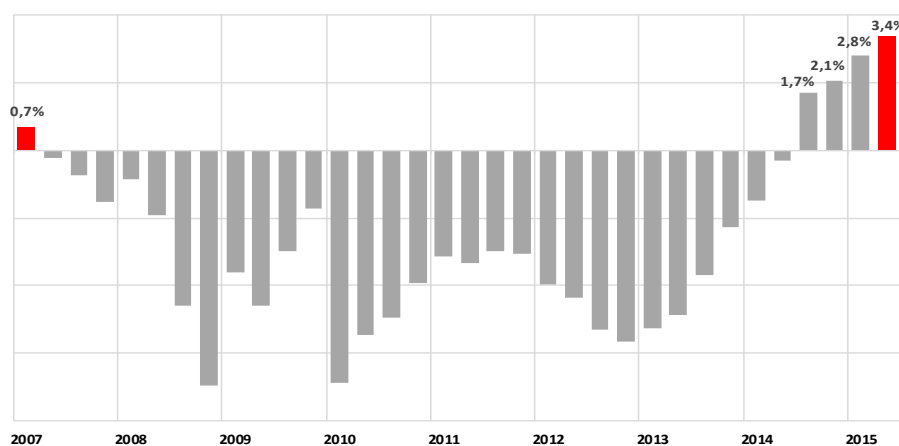
El sector servicios en su conjunto experimentó movimientos positivos en el promedio trimestral anual de su cifra de negocios (2,4%), aunque bastante inferior a la media nacional (5%). El personal ocupado por el mismo también registró en Canarias una variación anual positiva en el segundo trimestre, similar a la nacional (2% y 2,1% respectivamente).

Frente al descenso del 2,5% de los viajeros alojados en los hoteles canarios durante los primeros tres meses del año, en el segundo trimestre estos experimentaron un incremento del 2,1%, alcanzando una cifra total de 2.037.548 de alojados. Un avance motivado, tanto por los viajeros residentes en el extranjero (1,8%), como por los residentes en España (2,8%).

La estancia media en el trimestre fue un 1,1% inferior a la del segundo trimestre de 2014 y el número de pernoctaciones creció un 0,8%. El índice de ocupación sube 0,8 puntos y se sitúa en el mes de junio en un 69,7%, por encima de la ocupación media nacional (60,1%).

En cuanto a los ingresos por habitación disponible, descienden anualmente en abril un 1,2%, sin embargo en mayo y junio superan a los obtenidos en 2014 en 6,5% y 6,9% respectivamente. La tarifa media diaria de los hoteles canarios se encarece en junio un 3,1% anual, según el Indicador de Rentabilidad del Sector Hotelero (ADR) y el Índice de Precios Hoteleros se sitúa en los 108,5 puntos, un 3,8% por encima del de junio de 2014.

Afiliados a la Seguridad Social Industria
Tasa de variación anual de la media trimestral



Fuente: MEYSS. Elaboración propia



MERCADO LABORAL

La menor actividad turística provoca que el segundo trimestre de cada año no suela ser de los más esplendidos para el mercado laboral de las islas, al contrario de lo que sucede en el ámbito nacional. Este año los datos lo siguen poniendo de manifiesto pero, comparativamente con el pasado, se observa una mejoría.

La evolución del empleo continuó siendo favorable durante el segundo trimestre del año. La Encuesta de Población Activa (EPA) de este periodo arrojó una caída de la tasa de paro en Canarias de medio punto que la sitúa en el 30,3%, nivel similar a la que se registraba en el cuarto trimestre de 2011 (30,33%).

Resultado inducido por el descenso de 7.000 parados entre abril y junio, pero también por la caída de la población activa, es decir, la que puede y quiere trabajar, en 4.200 personas. Por su parte, el número de ocupados creció en 2.700 personas lo que supuso una tasa de variación trimestral del 0,3%.

En Las Palmas desciende el número de parados, con 8.700 menos que el trimestre anterior y en Santa Cruz de Tenerife aumenta en 1.700 desempleados. La tasa de paro en Las Palmas es del 30,5%, 0,5 puntos superior a la de S/C de Tenerife.

La creación de empleo en el segundo trimestre registra el mejor dato desde que comenzó la crisis

Por ramas de actividad se aprecia como la ocupación desciende respecto al trimestre anterior sólo en el sector agrícola (-4,3%). En el resto, industria (5%), construcción (1%) y servicios (0,3%), aumenta el número de trabajadores. Atendiendo a la variación anual, hay que destacar la importante caída del 17,5% en el sector primario.

En cuanto al paro por sectores, aumenta trimestralmente en construcción (8,6%) y en servicios (14%). Anualmente, construcción (0,8%) y sobre todo agricultura (2,3%), registran aumentos del desempleo. Por el contrario, el colectivo de personas que buscan el primer empleo (-4,1%), servicios (-8,6%) e industria (-52%) experimentaron descensos anuales en su cifra de paro.

Tanto en el último trimestre, como en el año, todo el empleo que se ha generado ha sido privado, con 4.300 y 49.000 ocupados más respectivamente, frente a los descensos de 1.400 y 9.800 empleos públicos para los mismos periodos.

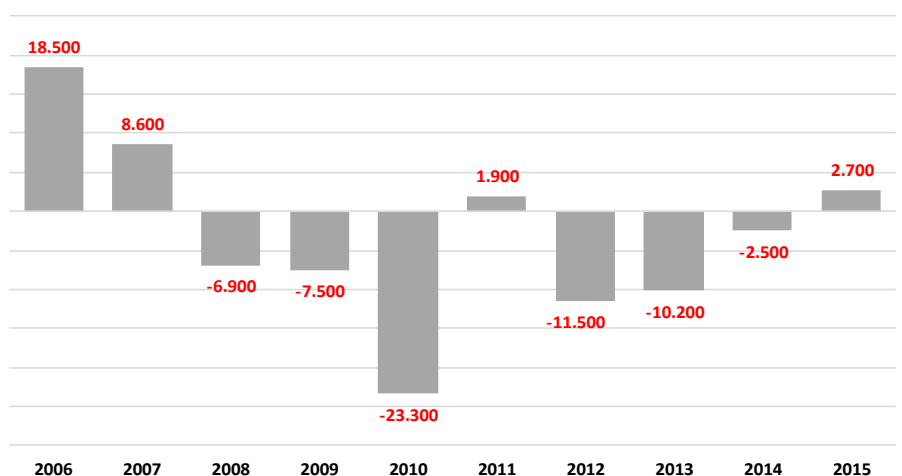
La media de afiliados a la Seguridad Social en Canarias no registró variación porcentual en el mes de junio, alcanzando los 693.214 trabajadores, 28.747 más que un año antes (4,3%). Por regímenes, tanto el del régimen general como el de autónomos desaceleran su ritmo de crecimiento cayendo la tasa anual dos décimas en el caso del régimen general hasta el 4,6% y una en el de los autónomos que se sitúa en el 4%, muy por encima de avance nacional (2,1%).

El primer semestre de 2015 finaliza con 21.836 desempleados menos y 28.747 afiliados más que en junio de 2014

El paro registrado se redujo en junio en 3.718 personas hasta situar la cifra total al cierre del primer semestre del año en los 248.233 parados, 21.836 menos que en junio de 2014 (-8,1%). Comparativamente con las cifras de hace un año el mayor descenso relativo lo ha experimentado el colectivo sin empleo anterior con un -20,5% seguido por la construcción con una tasa de variación del -16,3%, mientras que en número la mayor caída la vuelven a registrar los servicios con 10.288 parados menos que hace un año.



Variación del número de ocupados en el segundo trimestre de cada año



Fuente: INE. Elaboración propia

PRECIOS



En junio el Índice de Precios al Consumo subió un 0,3% y recorta tres décimas de negatividad en su tasa interanual hasta el -0,3%, el mismo nivel que el alcanzado en junio de 2014 y cuatro décimas por debajo del nivel de precios nacional que se situó en el 0,1%, el primer dato positivo después de 11 meses en negativo.

El nivel de precios en junio registraba su cuarto incremento mensual consecutivo y la tasa anual menos negativa en un año

Por su parte, la inflación subyacente, que no incluye los precios de los productos energéticos ni el de los alimentos no elaborados, se mantuvo estable en junio, alcanzando una tasa de variación anual del 0,3%, una décima por encima de la de mayo.

Un escenario que poco a poco va mostrando una recuperación de los precios que habrá que acompañar de un mayor impulso en la creación de empleo y de un aumento del poder adquisitivo de las familias canarias para que no se frene la recuperación.

En el segundo trimestre los precios aumentan un 1,2%, con "Vestido y calzado" como grupo que soporta el mayor crecimiento en el período (11,1%), seguido de "Transporte" (2,8%). Por el contrario, "Medicina" y "Menaje" (-0,4%) y "Ocio y cultura" y "Hoteles, cafés y restaurantes" (-0,3%) registran las mayores caídas trimestrales.

En términos anuales aún son muchos los grupos de productos que se sitúan con un nivel de precios inferior al alcanzado en el mes de junio de 2014, destacando los de "Transportes" con una caída anual del -2,3%, en la que ha influido el descenso del grupo especial de "Carburantes y Combustibles" cuyo descenso en el último año ha sido del 8,3% en las islas.

En sentido ascendente sobresale el grupo de "Bebidas alcohólicas y tabaco" con un incremento del 7,4%, muy superior al avance medio nacional que se sitúa en el 1,7%. También se incrementan, aunque de forma más moderada, los precios de "Otros bienes y servicios" (1,1%), "Hoteles, cafés y restaurantes" (0,9%) y los del grupo de "Alimentos y bebidas no alcohólicas" (0,3%).

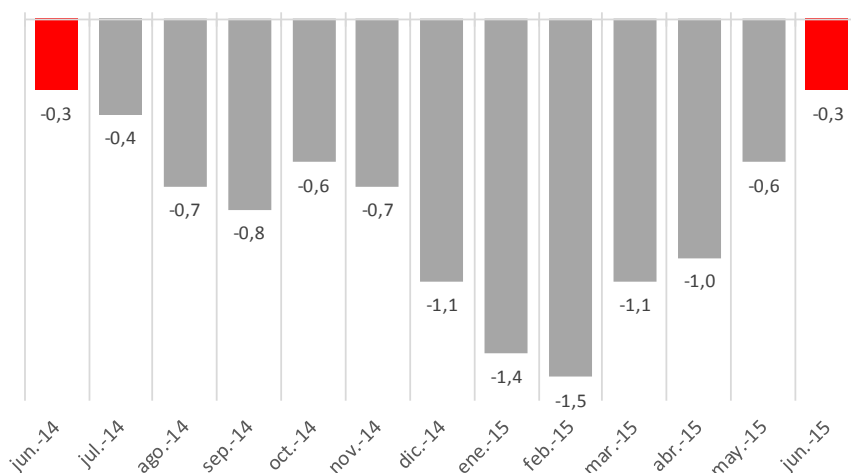
El precio de carburantes y combustibles se mantiene estable en junio y acentúa su caída anual hasta situarse en el -8,3%

El Índice de Precios Industriales (IPRI) en Canarias muestra descensos durante el segundo trimestre, con una tasa de variación interanual de la media trimestral del -4,1%, caída más acusada que la del conjunto nacional (-1,2%).

Según el destino económico de los bienes la disminución de precios más importante la registró la energía (-6,3%), seguida de los bienes intermedios (-0,2%). Los bienes que experimentaron aumentos, aunque de pequeñas proporciones, fueron los de equipo (0,3%) y los de consumo no duradero (0,5%).

El precio de la vivienda protegida cae en el primer trimestre, último dato disponible, un 6,2% interanual, mientras que el de la vivienda libre aumenta un 3,6% en el mismo período.

Tasa de variación anual de la inflación canaria



Fuente: INE. Elaboración propia



INDICADORES DE COYUNTURA DE CANARIAS

Indicadores	Fuente	Período	% de Variación interanual—Último dato (*)				% de Variación interanual acumulado (*)				% Var. interanual acumulado trimestre(*)	
			2014	2015	2014	2015	2014	2015	2015	2015		
I. ACTIVIDAD Y DEMANDA												
Matriculación de turismos	DGT	junio	46,4%	(27,6%)	18,3%	(24,5%)	41,1%	(20,0%)	20,3%	(24,2%)	15,9%	(15,3%)
Matriculación de camiones y furgonetas	DGT	junio	24,8%	(14,1%)	23,5%	(43,2%)	40,5%	(28,6%)	21,7%	(31,7%)	20,3%	(25,6%)
Producción industrial	INE	junio	3,1%	(2,8%)	-1,0%	(7,5%)	-0,7%	(1,9%)	-0,1%	(2,6%)	-1,1%	(3,8%)
Clima industrial (1)	M. Industria	junio	-6,0	(-7,2)	-2,0	(1,5)	-7,0	(-7,5)	-6,4	(0,2)	-4,1	(2,6)
Superficie a construir	Fomento	mayo	-51,2%	(2,1%)	-20,6%	(45,0%)	-37,8%	(-7,9%)	-14,1%	(33,6%)	-56,3%	(37,1%)
Viviendas visadas	Fomento	mayo	9,4%	(9,5%)	-19,2%	(18,3%)	-23,7%	(-2,9%)	-27,8%	(20,5%)	-25,1%	(25,3%)
Licitación oficial	SEOPAN	junio	-20,3%	(23,3%)	13,0%	(-7,0%)	3,6%	(81,3%)	139,5%	(-13,6%)	196,7%	(-1,5%)
Venta de cemento	Istac/BCE	junio	31,3%	(2,0%)	-7,9%	(7,5%)	-8,6%	(-3,6%)	9,6%	(8,6%)	0,7%	(8,7%)
Índice de cifra de negocio del sector servicios	INE	junio	4,7%	(2,5%)	3,5%	(7,5%)	4,5%	(2,2%)	2,6%	(4,6%)	2,4%	(5,0%)
Índice de personal ocupado del sector servicios	INE	junio	1,4%	(1,7%)	2,1%	(2,1%)	1,1%	(0,4%)	1,4%	(2,0%)	2,0%	(2,1%)
Índice de Comercio al por menor	INE	junio	4,6%	(-0,0%)	5,0%	(3,8%)	4,0%	(0,1%)	3,8%	(3,1%)	3,3%	(2,8%)
Transporte marítimo de mercancías	Puertos Eº	junio	5,2%	(5,9%)	6,1%	(6,2%)	-4,2%	(5,3%)	6,5%	(3,7%)	6,7%	(4,6%)
Transporte aéreo de mercancías	AENA	junio	5,2%	(11,0%)	-3,7%	(8,2%)	5,2%	(11,9%)	-8,6%	(4,2%)	-8,7%	(4,3%)
Viajeros en hoteles	INE	junio	5,8%	(3,6%)	0,6%	(4,4%)	10,3%	(5,1%)	-0,3%	(5,7%)	2,1%	(5,2%)
Pernotaciones en hoteles	INE	junio	5,9%	(2,5%)	1,0%	(1,6%)	10,6%	(4,4%)	-2,2%	(3,3%)	0,8%	(3,2%)
Gasto turístico	IET	junio	5,0%	(3,8%)	9,2%	(4,3%)	13,9%	(7,8%)	2,3%	(7,4%)	7,7%	(7,7%)
Número de Hipotecas	INE	mayo	-11,1%	(-9,7%)	44,5%	(7,3%)	-36,5%	(-21,2%)	20,3%	(15,5%)	18,1%	(13,8%)
Importe Hipotecas	INE	mayo	-28,0%	(-10,3%)	100,4%	(15,1%)	8,4%	(-6,1%)	-7,0%	(6,9%)	-0,1%	(7,3%)
Empresas inscritas en Seguridad Social	MEYSS	junio	0,7%	(0,2%)	1,1%	(2,0%)	0,4%	(0,7%)	1,4%	(1,6%)	1,3%	(1,9%)
Sociedades mercantiles creadas (número)	INE	junio	-0,7%	(-0,9%)	8,1%	(9,6%)	0,6%	(0,8%)	1,2%	(-0,4%)	0,6%	(1,7%)
Sociedades mercantiles creadas (capital suscrito)	INE	junio	-57,5%	(24,6%)	44,2%	(8,6%)	-37,4%	(-14,2%)	8,1%	(-3,8%)	22,8%	(13,2%)
Procedimiento concursal	INE	II Trim 15	-46,7%	(-28,5%)	-38,5%	(-23,7%)	-21,5%	(-27,6%)	-39,4%	(-24,6%)	-38,5%	(-23,7%)
Efectos de comercio impagados (Número)	INE	junio	-16,9%	(-19,4%)	-7,7%	(-8,6%)	-22,3%	(-22,6%)	-14,3%	(-14,2%)	-12,2%	(-12,5%)
Efectos de comercio impagados (Importe)	INE	junio	-46,7%	(-30,0%)	29,9%	(-13,1%)	-31,8%	(-39,0%)	-21,8%	(-21,1%)	-2,5%	(-19,4%)
Exportaciones totales	Datacomex	junio	1,8%	(1,0%)	-0,2%	(7,8%)	-10,9%	(-1,3%)	-4,2%	(4,9%)	7,0%	(5,4%)
Importaciones totales	Datacomex	junio	-20,2%	(7,3%)	-13,8%	(9,8%)	-22,6%	(3,7%)	-21,6%	(4,2%)	-7,0%	(5,8%)
Créditos totales	ISTAC	IV TRIM 14	-10,8%	(-10,1%)	-2,9%	(-3,1%)	-12,6%	(-11,7%)	-6,5%	(-5,6%)	-2,9%	(-3,1%)
Créditos a las administraciones públicas	ISTAC	IV TRIM 14	-10,6%	(-20,9%)	6,4%	(23,6%)	-9,7%	(-10,5%)	-11,8%	(2,9%)	6,4%	(23,6%)
Créditos a otros sectores	ISTAC	IV TRIM 14	-10,8%	(-9,5%)	-3,5%	(-4,6%)	-12,8%	(-11,7%)	-6,1%	(-6,1%)	-3,5%	(-4,6%)
Depósitos totales	ISTAC	IV TRIM 14	8,1%	(2,5%)	-1,3%	(1,4%)	1,7%	(4,0%)	1,5%	(1,0%)	-1,3%	(1,4%)
Depósitos a las administraciones públicas	ISTAC	IV TRIM 14	29,3%	(-8,2%)	9,9%	(18,9%)	14,0%	(10,6%)	17,3%	(-2,7%)	9,9%	(18,9%)
Depósitos a otros sectores	ISTAC	IV TRIM 14	6,6%	(3,1%)	-2,2%	(0,4%)	0,9%	(3,6%)	0,3%	(1,2%)	-2,2%	(0,4%)
Depósitos a otros sectores a la vista	ISTAC	IV TRIM 14	7,7%	(9,6%)	14,6%	(16,2%)	-0,7%	(6,7%)	9,9%	(12,5%)	14,6%	(16,2%)
Depósitos a otros sectores de ahorro	ISTAC	IV TRIM 14	11,1%	(3,7%)	2,2%	(7,5%)	3,7%	(0,3%)	4,8%	(6,1%)	2,2%	(7,5%)
Depósitos a otros sectores a plazos	ISTAC	IV TRIM 14	4,3%	(0,2%)	-14,5%	(-9,1%)	0,9%	(3,3%)	-7,4%	(-5,2%)	-14,5%	(-9,1%)

II. PRECIOS Y SALARIOS

Precios de consumo (3)	INE	junio	-0,3%	(0,1%)	-0,3%	(0,1%)	-0,3%	(-0,2%)	0,5%	(0,9%)	1,2%	(1,7%)
Precios industriales (3)	INE	junio	7,2%	(0,3%)	-5,7%	(-1,4%)	-4,3%	(-0,4%)	5,6%	(1,9%)	4,8%	(1,7%)
Coste laboral por trabajador y mes	INE	I TRIM 15	1,5%	(-0,2%)	2,2%	(0,5%)	1,5%	(-0,2%)	2,2%	(0,5%)	2,2%	(0,5%)
Coste salarial por trabajador y mes	INE	I TRIM 15	1,1%	(-0,2%)	3,1%	(1,4%)	1,1%	(-0,2%)	3,1%	(1,4%)	3,1%	(1,4%)

III. MERCADO DE TRABAJO

Población activa	INE	II TRIM 15	0,4%	(-1,0%)	1,7%	(0,2%)	-0,5%	(-1,4%)	1,8%	(0,1%)	1,7%	(0,2%)
Población parada	INE	II TRIM 15	-1,5%	(-7,0%)	-5,7%	(-8,4%)	-3,2%	(-6,2%)	-4,6%	(-8,3%)	-5,7%	(-8,4%)
Población ocupada	INE	II TRIM 15	1,4%	(1,1%)	5,3%	(3,0%)	0,9%	(0,3%)	5,0%	(3,0%)	5,3%	(3,0%)
Ocupados en agricultura	INE	II TRIM 15	19,6%	(-1,8%)	-17,5%	(0,1%)	26,2%	(5,4%)	-18,8%	(-5,9%)	-17,5%	(0,1%)
Ocupados en industria	INE	II TRIM 15	-12,1%	(-0,1%)	4,1%	(6,4%)	-8,1%	(-1,7%)	-4,7%	(6,3%)	4,1%	(6,4%)
Ocupados en construcción	INE	II TRIM 15	-19,7%	(-5,3%)	8,1%	(11,6%)	-22,1%	(-8,5%)	11,5%	(12,1%)	8,1%	(11,6%)
Ocupados en servicios	INE	II TRIM 15	3,2%	(2,0%)	6,2%	(1,9%)	2,2%	(1,1%)	6,2%	(2,2%)	6,2%	(1,9%)
Afiliados totales a la S.S.	MEYSS	junio	2,4%	(1,3%)	3,9%	(3,1%)	2,5%	(1,0%)	4,1%	(3,3%)	4,2%	(3,4%)
Paro registrado	SEPE	junio	-7,8%	(-6,6%)	-8,1%	(-7,4%)	-6,1%	(-5,3%)	-7,3%	(-7,0%)	-8,2%	(-7,6%)
Tasa de paro (4)	INE	II TRIM 15	32,7%	(24,5%)	30,3%	(22,4%)	32,6%	(25,2%)	30,6%	(23,1%)	30,3%	(22,4%)
Tasa de empleo (5)	INE	II TRIM 15	41,3%	(45,0%)	43,1%	(46,4%)	41,4%	(44,5%)	43,1%	(45,9%)	43,1%	(46,4%)
Tasa de actividad (6)	INE	II TRIM 15	61,3%	(59,6%)	61,9%	(59,8%)	61,4%	(59,5%)	62,1%	(59,6%)	61,9%	(59,8%)

IV. PREVISIÓN

Indicador	Fuente	SITUACIÓN II trim 2015				EXPECTATIVAS III trim 2015				ICEA
		Favorable	Normal	Desfavorable	SALDO	Favorable	Normal	Desfavorable	SALDO	
Indicador de Confianza Empresarial Armonizado	ISTAC	19,0	56,2	24,8	-5,8	21,7	57,4	20,9	0,8	125,3
Industria	ISTAC	13,1	63,4	23,5	-10,4	17,0	63,4	19,6	-2,6	126,6
Construcción	ISTAC	18,6	50,9	30,5	-11,9	19,5	53,4	27,1	-7,6	138,7
Comercio	ISTAC	18,1	52,6	29,3	-11,2	18,6	60,0	21,4	-2,8	125,6
Transporte y Hostelería	ISTAC	23,4	51,9	24,7	-1,3	30,5	51,5	18,0	12,5	120,5
Otros servicios	ISTAC	19,3	61,4	19,3	0,0	19,7	59,0	21,3	-1,6	123,6

(*) Entre paréntesis datos nacionales. En la mayor parte de los indicadores se trabaja con datos provisionales.

(1) Promedio de: cartera de pedidos, tendencia de la producción y existencias de productos terminados con signo contrario. SalDOS netos (diferencia entre el porcentaje de respuestas "aumentar" y "disminuir").

(2) Incremento sobre el mismo período del año anterior del saldo a final del trimestre indicado.

(3) La variación acumulada es el crecimiento sobre diciembre del año anterior.

(4) Dato en el período de referencia (parados en porcentaje de la población activa).

(5) Dato en el período de referencia (ocupados en porcentaje de la población de 16 y más años).

(6) Dato en el período de referencia (activos en porcentaje de la población de 16 y más años).