

Indicador de Confianza Empresarial

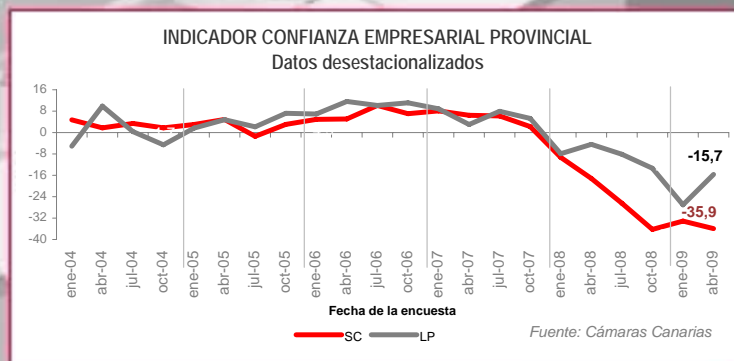
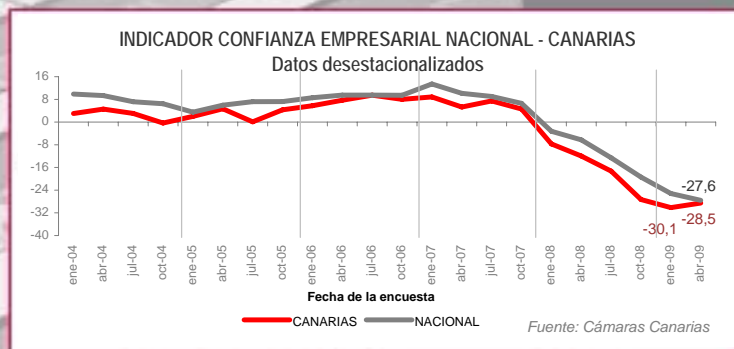
Abril 2009

Evolución del Indicador de Confianza Empresarial

La confianza empresarial canaria frena su caída y se aproxima al nivel medio manifestado por el conjunto de empresarios españoles. En ambos territorios se aprecia una pérdida de fuerza en el nivel de deterioro de trimestres anteriores.

El comportamiento para el conjunto de España es similar al que tuvieron las islas en el trimestre pasado, esto es, una caída de la confianza de menor intensidad. En las islas se produce un incipiente cambio de tendencia que habrá de consolidar en próximos trimestres.

Se amplía la diferencia entre ambas provincias. El ICE de Las Palmas se sitúa en los -15,7 puntos mientras que el de Santa Cruz de Tenerife se mantiene por debajo de los -35 puntos. Las tres variables que componen el ICE arrojan peores resultados en la provincia occidental, siendo especialmente significativas las diferencias en la cifra de negocio y la inversión. Diferenciando por áreas de actividad los empresarios de todos los subsectores se muestran más pesimistas en Santa Cruz de Tenerife, salvo los de la construcción, cuyo ICE es similar entre ambas

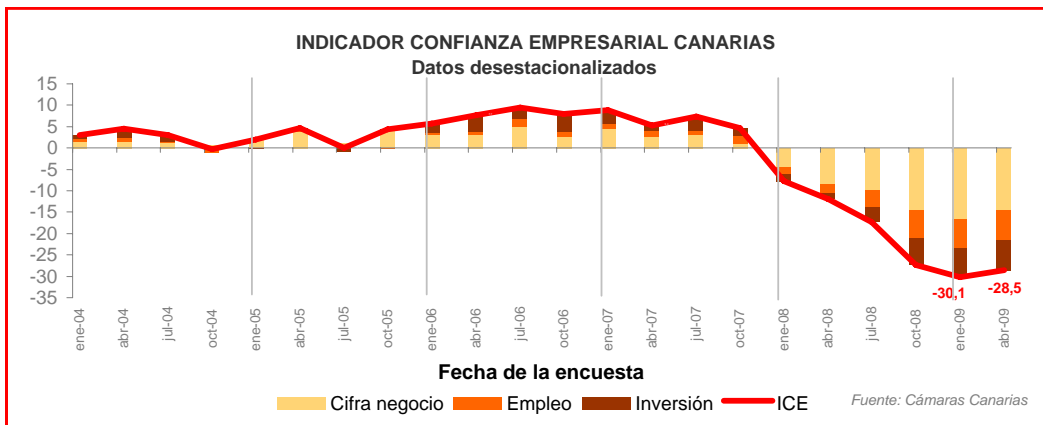


Composición del ICE

El índice de SITUACIÓN se mantiene en el mismo nivel que en la encuesta referida al último trimestre de 2008 ya que, con -33,6 puntos, tan sólo difiere del anterior en una décima. El índice de EXPECTATIVAS empresariales va remontando de forma tímida al pasar de los -26,6 puntos de la oleada de enero 2009 a los -23,5 puntos de abril. Pese a que la actividad todavía será negativa en los próximos meses, los empresarios esperan que el nivel de deterioro vaya siendo cada vez de menor intensidad.



La ligera mejoría que experimenta la confianza de las empresas de las islas se debe a una cifra de negocio algo menos negativa y al hecho de que no hayan empeorado significativamente las variables referidas al empleo y a la inversión respecto al trimestre anterior.

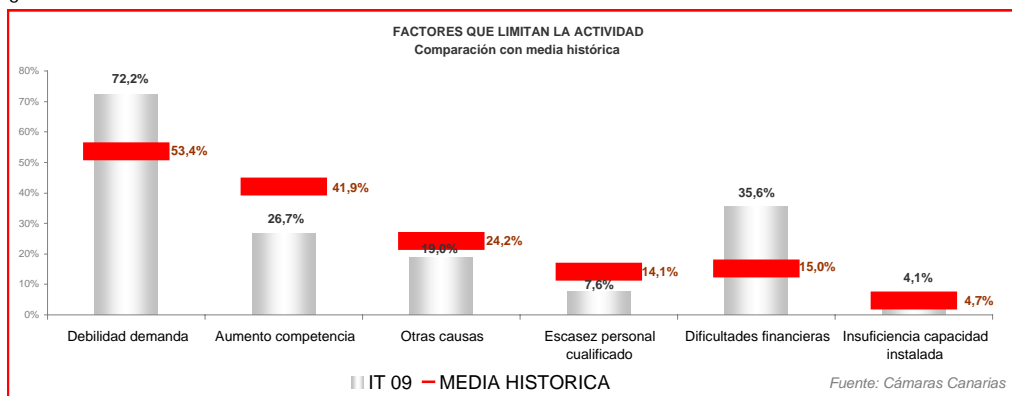


El indicador de confianza empresarial cambia su tendencia por primera vez en seis trimestres. Sin olvidar que aún persiste un nivel de pesimismo importante entre el tejido empresarial de las islas tal y como pone en evidencia los -28,5 puntos del ICE, se aprecia una tenue recuperación en el nivel de deterioro (1,6 puntos menos que en la oleada anterior). Una señal esperanzadora que habrá de consolidar en trimestres posteriores.

Ya en el trimestre anterior había descendido la intensidad del deterioro, por lo que este nuevo dato nos podría estar adelantando un "suelo" en el proceso contractivo de la economía canaria a lo largo de los próximos meses. Por ahora, la pendiente que venía marcando la curva del ICE canario ha desaparecido.

Factores que limitan la actividad

El principal problema al que se están teniendo que enfrentar las empresas del archipiélago es, nuevamente, la debilidad de la demanda. Una limitación que se sitúa muy por encima de su media histórica pero que con un porcentaje de respuesta del 72,2% en el primer trimestre del año experimenta una mejora respecto al trimestre anterior (77%). Como segundo factor más importante se sitúa las dificultades de financiación que no sólo están estrangulando la capacidad de inversión y de liquidez de las empresas sino que, indirectamente, están debilitando la capacidad de consumo de aquellos ciudadanos a los que aún pudiendo no les conceden financiación para la adquisición de bienes y servicios. El aumento de la competencia y la escasez de personal cualificado vienen perdiendo peso de manera progresiva.



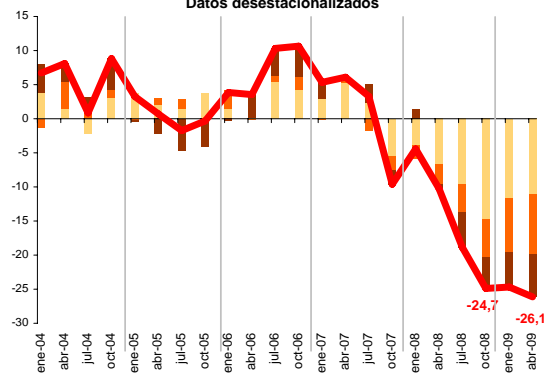
Composición del ICE por sectores

Todos los sectores de actividad registran indicadores de confianza negativos aunque en la mayoría de los casos han dejado de ser mínimos históricos.

La confianza del comercio, resto de servicios y de la construcción, mejora levemente en abril. La industria y la hostelería y el turismo fueron los sectores que empeoran respecto a la encuesta de enero con un descenso muy similar, en el entorno de los dos puntos. A pesar de ello se siguen situando como los dos subsectores de actividad con mejor registro en su nivel de confianza.

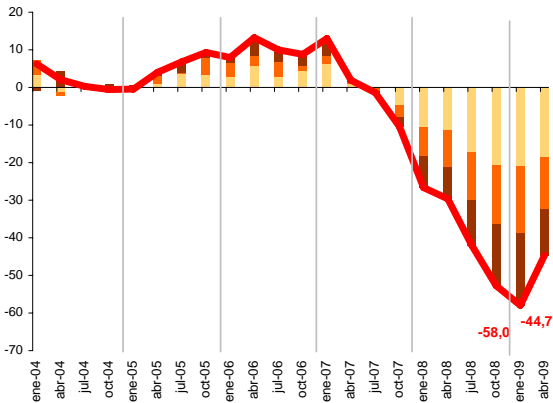
El comportamiento menos malo de la construcción se ha distribuido entre las tres variables que conforman el ICE sectorial: cifra de negocios, empleo e inversión. No obstante, la construcción se sigue posicionando como el sector de actividad con un nivel de confianza más bajo (-44 puntos), a gran distancia de los demás.

INDICADOR CONFIANZA EMPRESARIAL INDUSTRIA
Datos desestacionalizados



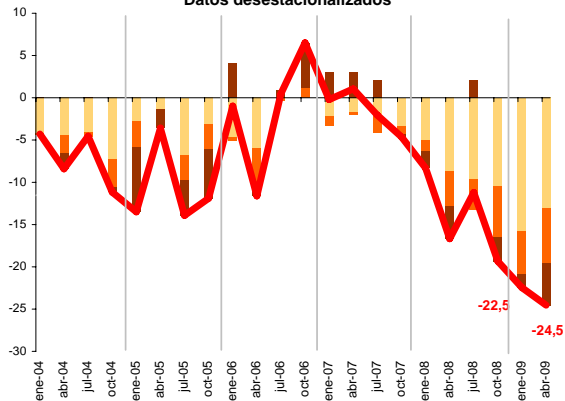
El ICE de industria declina levemente por un pequeño empeoramiento de la inversión ya que la cifra de negocio y el empleo se han mantenido en los mismo valores que en la encuesta de enero.

INDICADOR CONFIANZA EMPRESARIAL CONSTRUCCIÓN
Datos desestacionalizados



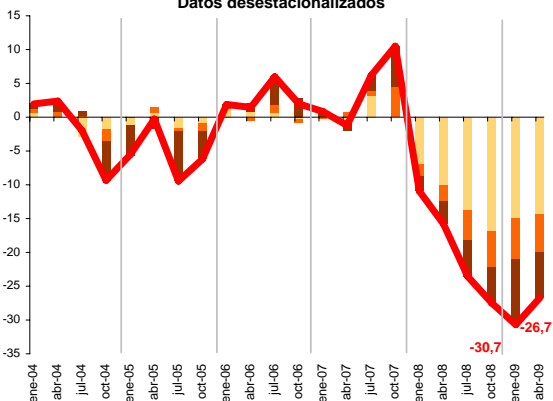
En la encuesta de abril se aprecia un cambio en el comportamiento del ICE de construcción al situarse 13,3 puntos menos negativo que en la oleada anterior. Es la primera vez desde enero de 2007 que la curva de ICE dibuja una tendencia ascendente.

INDICADOR CONFIANZA EMPRESARIAL HOSTELERÍA
Datos desestacionalizados



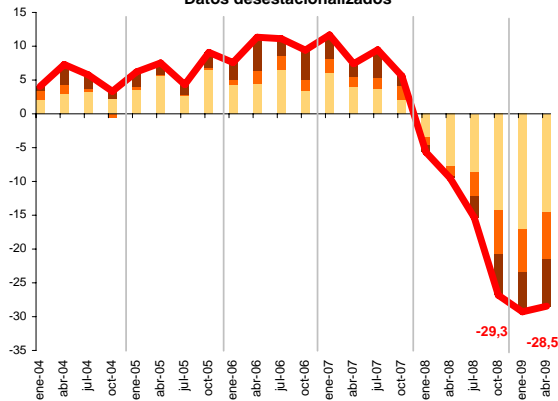
El mejor comportamiento de la cifra de negocios registrado en la oleada de abril no ha podido compensar el leve empeoramiento del empleo y la importante caída en el saldo de inversión. El ICE de hostelería y turismo cae nuevamente hasta los -24,5 puntos.

INDICADOR CONFIANZA EMPRESARIAL COMERCIO
Datos desestacionalizados



A pesar de registrar un leve descenso en el empleo, la menor caída de la inversión y la estabilidad en el saldo referido a la cifra de negocios han hecho que la confianza de los empresarios del comercio se recupere 3,9 puntos hasta un ICE de -26,7.

INDICADOR CONFIANZA EMPRESARIAL O. SERVICIOS
Datos desestacionalizados



Resto de servicios repunta tímidamente hasta los -28,4 puntos gracias a una mejoría en la cifra de negocios. El empleo se mantiene estable(-0,5 puntos), mientras que la inversión retrocede algo más con una caída para el mismo periodo de 1,1 puntos.

■ Cifra negocio ■ Empleo ■ Inversión — ICE

Fuente: Cámaras Canarias

INDICADOR DE CONFIANZA EMPRESARIAL

P.1- En el primer trimestre de 2009, en comparación con el trimestre anterior, ¿diría Vd. que en su negocio han aumentado, siguen igual o han disminuido...?

	Aumentado	Sigue igual	Disminuido	No realiza
1.1 Cifra de negocio	6,0%	29,1%	65,0%	
1.2 Nº trabajadores con contrato	3,3%	68,3%	28,4%	
1.3 Precios de venta	8,2%	66,5%	25,3%	
1.4 Inversión	11,6%	57,5%	30,9%	
1.5 Exportaciones	12,3%	47,9%	39,8%	93%

P.2- Durante el segundo trimestre de 2009, en comparación con el primer trimestre de 2009, ¿prevé Vd. que en su negocio aumenten, sigan igual o disminuyan...?

	Aumentará	Seguirá igual	Disminuirá	No realiza
2.1 Cifra de negocio	12,9%	46,3%	40,9%	
2.2 Nº trabajadores con contrato	2,9%	76,9%	20,2%	
2.3 Precios de venta	2,6%	76,9%	20,6%	
2.4 Inversión	7,3%	64,4%	28,3%	
2.5 Exportaciones	20,9%	36,8%	42,3%	93%

P.3- ¿Qué factores cree Vd. que limitan el nivel de actividad de su empresa o la marcha de su negocio?

3.1 Debilidad de la demanda	72,2%
3.2 Escasez de mano de obra especializada / personal cualificado	7,6%
3.3 Insuficiencia de capacidad instalada	4,1%
3.4 Dificultades de financiación o tesorería	35,6%
3.5 Aumento de la competencia	26,7%
3.6 Otras causas (especificar)	19,0%

Ficha técnica: Analizados 1.154 establecimientos con al menos un trabajador, distribuidos por toda la Comunidad Canaria.
El margen de error máximo para un nivel de confianza del 95% es de +/- 2,86%

Metodología:

- Saldos: diferencia entre el porcentaje de respuestas "aumenta" y "disminuye".
- Los saldos se corrigen de estacionalidad
- SITUACIÓN y EXPECTATIVAS: media de los saldos de cifra de negocio, nº de trabajadores con contrato e inversión.
- ICE: media de SITUACIÓN y las EXPECTATIVAS.

CÁMARAS CANARIAS SERVICIOS DE ESTUDIOS ECONÓMICOS

www.camaratenerife.com
922 100 405

www.camaralaspalmas.com
928 390 390

www.camarafuerteventura.com
927 861070