

INDICADOR DE confianza Empresarial

SUMARIOS

La confianza empresarial continúa fortaleciéndose

Los empresarios tinerfeños son un 10,7% menos pesimistas que hace un año.

Tenerife, con un ICE de 124,6 puntos, se sitúa por encima del alcanzado por la media regional (122 puntos)

Los empresarios tinerfeños continúan mejorando su nivel de confianza con un avance en octubre del 2,8%

ICE TENERIFE—CANARIAS

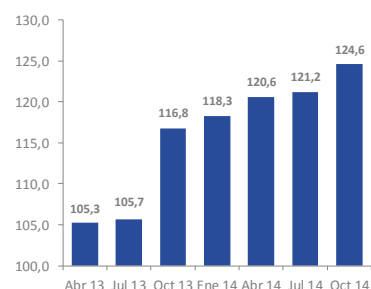
Indicador de confianza empresarial

En el mes de octubre los empresarios tinerfeños pusieron de manifiesto una positiva evolución en su nivel de confianza, experimentando esta un avance trimestral del 2,8%, sensiblemente superior al mostrado en la encuesta de julio (0,5%).

De esta manera, el indicador de confianza empresarial de Tenerife alcanza los 124,6 puntos y se sitúa por encima del ICE regional (122 puntos), el tercero de mayor crecimiento detrás de los de Fuerteventura (133) y Lanzarote (129).

El ranking regional continúa poniendo de manifiesto el mejor comportamiento económico de las islas con mayor predominio turístico, sobre todo de turismo extranjero. Poco a poco se van sumando mejores perspectivas del resto de sectores, tal y como refleja el mayor porcentaje de respuestas positivas sobre la evolución de la actividad de las empresas, independientemente del sector económico al que pertenezcan.

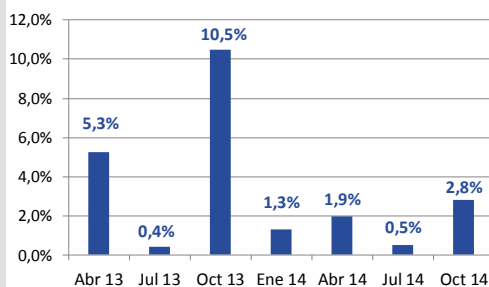
TENERIFE - Indicador de Confianza Empresarial (Base Enero 2013 = 100)



La prudencia marca el paso en la recuperación de la confianza de los empresarios tinerfeños

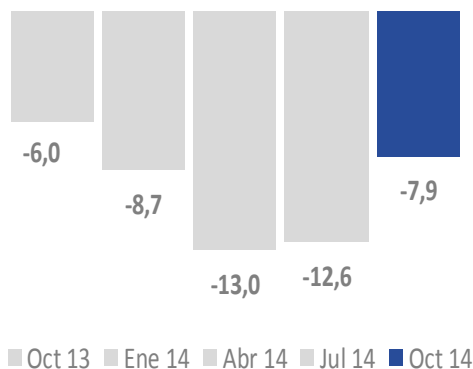
Tenerife se posiciona como la tercera isla con mejor evolución de su ICE desde enero de 2013

TENERIFE Tasa de Variación Indicador de Confianza Empresarial



FACTORES INDICATIVOS DEL CLIMA EMPRESARIAL

Evolución saldo de expectativas Precios



Los precios recortan negatividad acorde con una progresiva recuperación de la demanda

En materia de precios, estos siguen acusando la debilidad del consumo con una diferencia entre las respuestas de los empresarios que estiman que los van a subir y los que creen que los tendrán que bajar de -7,9.

Sin embargo este saldo recorta negatividad respecto al comportamiento de los precios en trimestres anteriores, apuntando a una previsible normalización de los mismos, en el medio plazo, como consecuencia de la progresiva recuperación del consumo.

El empleo se estabiliza. Las expectativas para el cierre de año confirman, en mayor medida, una estabilidad en el empleo con un porcentaje de respuestas

del 74,4%, superior al 66,3% del tercer trimestre.

El 82,3% de los empresarios tinerfeños afirmó haber mantenido o aumentado sus plantillas durante el verano. Un porcentaje que se mantiene en las previsiones de cierre de año (82,6%)

INDICADORES DE SITUACIÓN Y EXPECTATIVAS-TENERIFE

A pesar de que los resultados obtenidos en el tercer trimestre del año fueron algo menos favorables de lo inicialmente esperado, las previsiones de los empresarios tinerfeños continúan al alza.

El saldo de expectativas, es decir, la diferencia entre las respuestas positivas y negativas sobre la evolución de la actividad de las empresas se sitúa en los -7,8 puntos, 3,1 menos negativo que un trimestre antes.

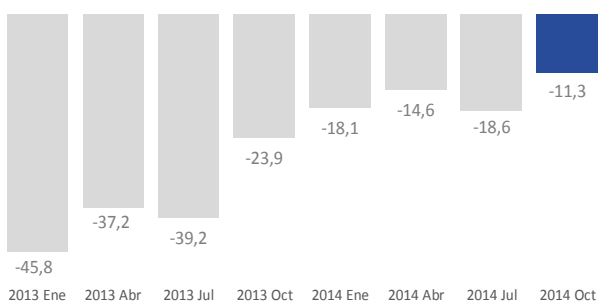
Una buena evolución que no se traduce en un exceso de confianza, observándose prudencia en las respuestas empresariales. De hecho, aumentan las respuestas que apuntan a una previsible estabilidad en los negocios al pasar estas del 45% en el tercer trimestre a un 53% de cara a las previsiones de cierre de año.

En cuanto a las respuestas desfavorables, estas pasan de representar el 33% durante los meses de verano a un 27% para el período octubre-diciembre.

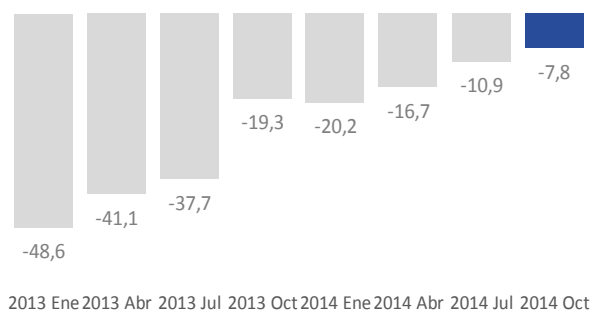
El 53% de los empresarios mantendrá el nivel de actividad alcanzado en verano y un 20% confía en mejorarlo en el corto plazo

Si el saldo de expectativas mantiene la tendencia actual, este podría alcanzar un valor positivo durante el primer semestre de 2015.

Evolución de los saldos de Situación



Evolución de los saldos de Expectativas



Opinión resultados y expectativas empresarios tinerfeños, octubre 2014

