

Según los datos publicados por el ISTAC, el PIB canario creció en el primer trimestre un 1,2% y un 3,4% interanual en términos reales, aumento igual al nacional

PRIMER TRIMESTRE — 2016

BSE

BOLETÍN DE SITUACIÓN ECONÓMICA

Cámara
Santa Cruz de Tenerife

El año empieza con un importante aumento del 6,4% de las ventas del comercio minorista

El sector servicios mantiene los aumentos de la cifra de negocio y del personal ocupado

La tasa de paro disminuye hasta el 26%, cinco puntos por encima de la media nacional

Los precios aceleran ligeramente su descenso anual hasta el -0,9%



DEMANDA

Se incrementa la ocupación laboral en el comercio, con una nueva mejora del Índice de Ocupación del Comercio Minorista, un incremento de la afiliación a la Seguridad Social y un descenso del paro registrado.

El número de turistas extranjeros entrados en Canarias durante el primer trimestre es un 9,8% superior al del mismo periodo de 2015. Aumento de turistas que también fue acompañado de aumento de gasto de los mismos, 7% según el INE.

OFERTA

La licitación oficial aumenta en tasa interanual un 2,5% debido a las obras de edificación (186,3%), ya que las de ingeniería civil disminuyen un 66%.

La compraventa de viviendas sigue mostrando resultados positivos debido al incremento de transacciones de viviendas usadas, ya que las de viviendas nuevas mantienen tasas negativas, aunque más moderadas que las de trimestres anteriores.

El sector servicios en su conjunto experimentó movimientos positivos en su cifra de negocios y en el personal ocupado.

EMPLEO

El Archipiélago continúa reduciendo el número de parados registrados en las oficinas de empleo y aumentando las afiliaciones a la Seguridad Social, 13.963 parados menos y 24.930 afiliados más que en marzo de 2015.

En un año y según la EPA el número de parados en Canarias ha disminuido en 58.300 (-17%), el de ocupados ha aumentado en 40.300 (5,2%) y esto se ha traducido en un descenso de la población activa del 1,6%.

La tasa de paro consigue reducirse un 4,8% anual, hasta situarse en el 26%.

PRECIOS

La variación anual del IPC continúa en tasas negativas y se sitúa en el -0,9% en las Islas, tasa ligeramente superior a la nacional que se mantiene en el -0,8%.

La inflación subyacente mantiene su tendencia al alza, con una variación mensual y anual del 0,7%.

El Índice de Precios Industriales (IPRI) en Canarias muestra descensos durante el primer trimestre, con una tasa de variación interanual de la media trimestral del -17,7%, caída mucho más acusada que la del conjunto nacional (-5,1%).



CON EL
PATROCINIO DE



CaixaBank



DEMANDA

El primer trimestre de 2016 registra resultados positivos en el Índice de Comercio al por Menor (ICM) a precios constantes, un 6,4% mejor que el de 2015, especialmente por el aumento del mes de febrero, que mejora en un 9% el índice de hace un año. A nivel nacional el promedio trimestral del ICM también mejoró anualmente, aunque a una tasa dos puntos inferior a la canaria (4,4%).

En cuanto al mercado de trabajo, el Índice de Ocupación del Comercio Minorista, elaborado por el INE, muestra un aumento del empleo en el sector a una tasa anual del 0,8% en el primer trimestre. El promedio de afiliados a la Seguridad Social en la rama de actividad comercial durante el primer trimestre aumenta un 3,2% sobre la cifra del año anterior. A 31 de marzo, el número de afiliaciones del comercio canario alcanzó las 145.714, cifra que supone 4.226 afiliados más que hace un año.

Asimismo, atendiendo al número de parados inscritos en las oficinas de empleo, continúa el descenso iniciado en el primer trimestre de 2014, registrándose una caída media del 5,8%. El número de desempleados al finalizar marzo ascendía a 41.531 parados, 2.836 menos que hace un año. Este buen resultado ha significado una caída del promedio trimestral del 8,5% respecto al mismo período de 2015.

Durante los meses de enero a marzo el número de matriculaciones de turismo fue de 10.973, un 27,2% menos que en el cuarto trimestre pero un 20,3% superiores

a las del mismo período de 2015.

El transporte de mercancías por vía aérea durante el primer trimestre registra un ligero aumento anual del 0,1% en Canarias y del 10,6% a nivel nacional y las mercancías transportadas por mar son un 1,2% superiores a las del mismo período del año 2015 en Canarias y un 5,4% a nivel nacional.

El ICE del sector comercial retrocede un 0,3% hasta situarse en los 128,7 puntos. El 59% de los comerciantes canarios afirmó haber mantenido estables sus resultados y el 23% experimentó retrocesos, un porcentaje de respuestas igual al del trimestre anterior. La estabilidad predomina en las previsiones, aumentando hasta el 63%, mientras que las empresas que esperan mejorar sus resultados y las que esperan un empeoramiento se sitúan en porcentajes similares (18,2% y 18,6% respectivamente).

Los indicadores referidos a la inversión empresarial mostraron una evolución positiva en el periodo de análisis. Entre los cuantitativos, destacó el avance anual con que cerraron el trimestre las matriculaciones de vehículos de carga (30,7%).

El Indicador de Clima Industrial (ICI) se situó en marzo en -5,5 puntos, lo que supone una mejora de 12,8 puntos sobre el de hace un año. Este buen resultado anual del indicador viene determinado sólo por el aumento de la cartera de pedidos, 48,3 puntos, ya que la tendencia de la produc-

ción cayó 9,8 puntos y el stock de productos terminados no registró variación.

La cifra de empresas inscritas en la Seguridad Social se sitúa un 2% por encima de las existentes el mismo trimestre de 2015. Las sociedades mercantiles creadas en el trimestre crecen un 4,2% y el capital suscrito aumenta considerablemente (137%). Sin embargo, aumenta el número de quiebras, registrándose un 15,2% más de procedimientos concursales que hace un año.

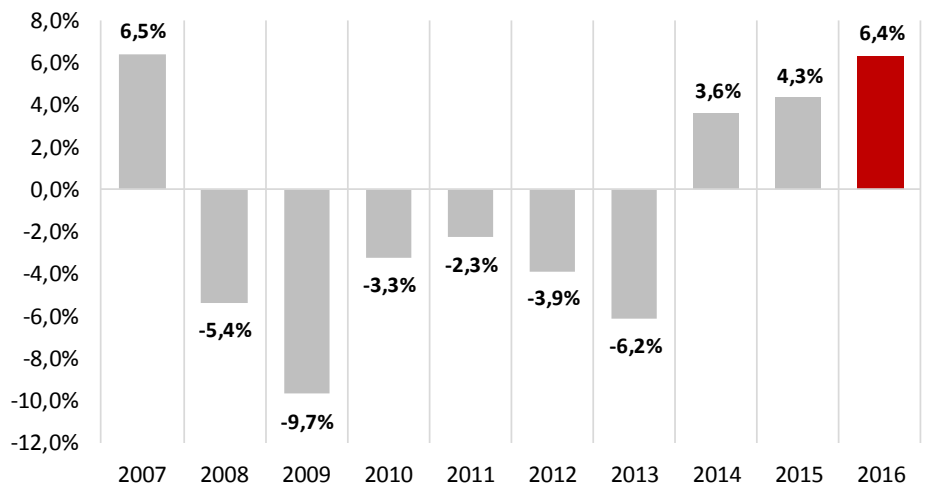
Por lo que se refiere a la demanda externa, las exportaciones experimentan un descenso interanual del 15,9% en el primer trimestre y las importaciones aumentan entre enero y marzo a una tasa anual del 0,7%.

El número de turistas extranjeros entrados en el Archipiélago durante el primer trimestre de 2016 asciende a 3.467.215, cifra que supone un incremento del 9,8% respecto al mismo trimestre de 2015. Este crecimiento anual es inferior al registrado a nivel nacional, que se cifró en el 13,9%. Del mismo modo, los datos de AENA publicados por la Consejería de Turismo ponen de manifiesto un incremento interanual de la entrada de turistas extranjeros (10,3%).

Aumento de turistas que fue acompañado de un incremento del gasto turístico total, según la nueva metodología de EGATUR que realiza el INE, fue en el primer trimestre en Canarias un 7% superior al de hace un año y el gasto medio diario por turista crece en este período un 0,3%, situándose en los 124€/persona/día en marzo.



Evolución de las ventas en el I trimestre de cada año % interanual del promedio trimestral



OFERTA

SECTORES PRODUCTIVOS



La actividad industrial en el primer trimestre del año mantiene la disminución de la producción registrada el trimestre anterior y el Índice de Producción Industrial (IPI), elaborado por el INE, cae a una tasa anual del -0,8% en el promedio trimestral.

El análisis por destino económico de los bienes producidos muestra que, excepto los bienes de equipo (1,2%) y la energía (0,4%), todos han registrado descensos, siendo los bienes de consumo duradero los que mayor merma han experimentado en su producción (-47,6%), seguidos a bastante distancia de los bienes intermedios (-6,6%) y los bienes de consumo no duradero (-0,6%).

Sin embargo, el promedio trimestral de afiliados a la Seguridad Social en el sector industrial aumenta un 2,4% respecto al mismo período del pasado año, registrando un total de 35.290 trabajadores a finales de marzo, 925 más que en 2015 y por lo que respecta al paro registrado en las oficinas de empleo, el promedio trimestral desciende un 8,7% respecto al

primer trimestre de 2015, dejando la cifra en 10.425 desempleados en marzo, 1.022 menos que el año anterior

En el sector de la construcción los presupuestos de los contratos de obra de las distintas Administraciones Públicas licitados en el primer trimestre registran un crecimiento del 87,9% respecto al trimestre anterior y la tasa de variación anual aumenta un 2,5%. Las cifras del conjunto nacional muestran una disminución del 20,4% trimestral y del 19,8% anual.

La compraventa de viviendas sigue mostrando resultados positivos debido al incremento de transacciones de viviendas usadas

Según la tipología de la obra, las de edificación aumentan de forma considerable sus presupuestos en el primer trimestre (209,7%) y registran un 186,3% más que lo presupuestado en el mismo período de 2015. Por el contrario, las de ingeniería civil muestran una variación negativa respecto al cuarto trimestre (-16,0%) y también comparativamente con el mismo período de 2015 (-66,0%).

El sector servicios en su conjunto experimentó movimientos positivos en el promedio trimestral anual de su cifra de negocios (4,9%), un punto superior a la registrada a nivel nacional. El personal

ocupado por el mismo también alcanzó en Canarias una variación anual positiva en el primer trimestre superior a la nacional (3,4% y 2,5% respectivamente).

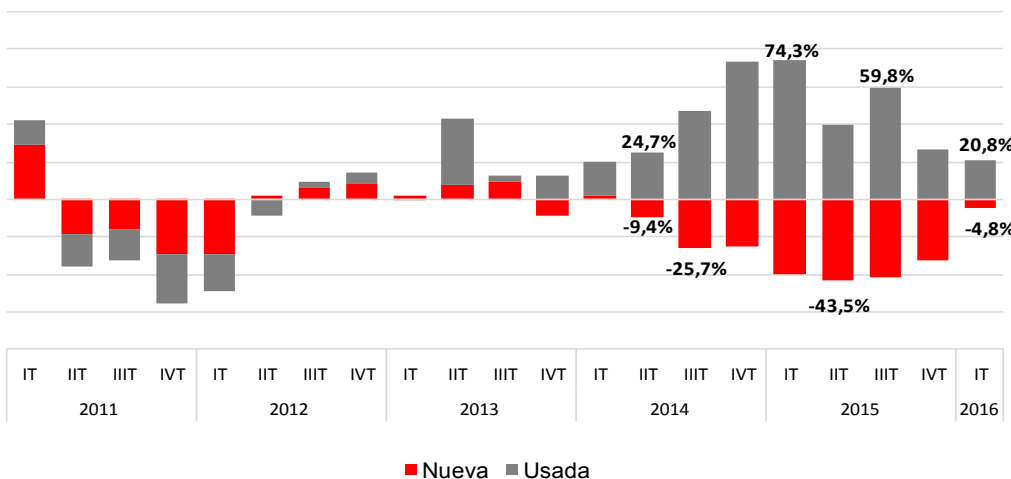
Los viajeros alojados en los hoteles canarios, contabilizados por el INE, aumentaron durante el primer trimestre del año 2016 un 10,7% respecto a los de hace un año, avance causado tanto por los viajeros residentes en el extranjero (11,1%) como por los residentes en España (8,6%).

La estancia media en el trimestre fue un 2,2% inferior a la del primer trimestre de 2015 y el número de pernoctaciones creció un 8,4%. El índice de ocupación sube 6,9 puntos y se sitúa en el mes de marzo en un 79,8%, por encima de la ocupación media nacional (53,8%).

Asimismo, los ingresos por habitación disponible del trimestre, aumentan anualmente en enero un 4,9%, en febrero un 8,1% y un 13,5% en marzo, lo que hace que el promedio trimestral siga teniendo un saldo positivo anual (8,8%).

Continúa la mejora en el mercado de trabajo del sector turístico con aumentos del personal empleado en hostelería y afiliaciones y descensos del paro registrado

Compraventa de viviendas
Tasa de variación anual



Fuente: INE. Elaboración propia



MERCADO LABORAL

El descenso de la población activa canaria en 17.900 personas durante el primer trimestre del año ha permitido que el número de parados descienda en 11.900 personas y que la tasa de paro retroceda un 0,8% hasta situarse en el 26%, cinco puntos por encima de la española (21%).

Canarias continúa reduciendo su número de parados (-5,4%) y aumentando sus afiliaciones (3,6%), 13.963 parados menos y 24.930 afiliados más que en marzo de 2015

Un comportamiento positivo en tanto en cuanto sitúa a Canarias como la comunidad autónoma en la que más descendió el número de parados durante los últimos tres meses, pero que no debe ocultar el hecho de que la ocupación también se ha visto reducida en este período con un leve descenso del 0,2%, 1.500 ocupados menos en el trimestre.

Los dos sectores que se han mostrado más dinámicos en la generación de empleo durante los tres primeros meses del

año han sido la industria y los servicios, mientras que en términos de desempleo los que consiguieron reducir su número de desempleados fueron, la construcción, los servicios y el grupo de personas que buscan su primer empleo o llevan más de un año paradas.

Atendiendo al comportamiento del mercado de trabajo en el último año, los datos muestran un comportamiento positivo tanto en términos de ocupación con 40.300 empleos más que en el primer trimestre de 2015, como en términos de desempleo con un descenso en el número de parados de 58.300 personas. Más empleos y menos parados que hace un año lo que ha permitido reducir la tasa de paro del archipiélago en 4,8 puntos porcentuales hasta situarla en el 26% de la población activa.

Atendiendo a los datos registrales, el paro se redujo en marzo en las oficinas de empleo en 744 personas hasta situar la cifra total al cierre del primer trimestre del año en los 242.888, 13.963 menos que en marzo de 2015 (-5,4%), descenso inferior al del conjunto nacional (-8%).

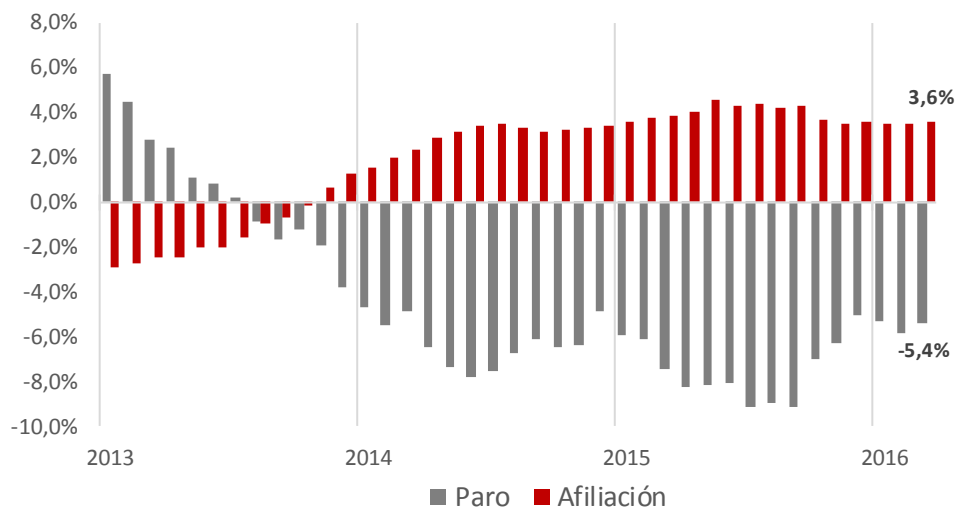
Comparativamente con las cifras de hace un año, en todos los sectores excepto en el colectivo "Sin empleo anterior" (3,8%) descendió el desempleo, siendo la caída más acusada, al igual que en meses anteriores, la registrada en Construcción (-14,2%), seguida de Industria (-8,9%), Servicios (-4,4%) y, finalmente, Agricultura y Pesca (-1,9%).

La media mensual de trabajadores afiliados a la Seguridad Social se sitúa en marzo en 716.177 personas, lo que supone un aumento mensual en la afiliación de 4.308 trabajadores (0,6%) y un incremento de 24.930 afiliados en el Archipiélago respecto a marzo de 2015, que se cuantifica en una tasa anual del 3,6%. Por regímenes, la media de afiliados al régimen general aumentó un 4% en el año y los trabajadores autónomos experimentaron un incremento del 2,3% anual.

El empleo en las Islas crece un 5,2% en un año, situando el número de ocupados en 811.800 personas



Paro registrado y Afiliación a la Seguridad Social
Tasas de variación anual



Fuente: SEPE, MEYSS. Elaboración propia

PRECIOS



El Índice general de Precios de Consumo aumenta en el mes de marzo un 0,6% tanto en Canarias como en el conjunto nacional.

De esta manera la variación anual continúa en tasas negativas y se sitúa en el -0,9% en las Islas, tasa ligeramente superior a la nacional que se mantiene en el -0,8%.

Canarias ocupa el tercer lugar en el ranking nacional de disminución anual del IPC

Sin embargo, si se eliminan los impactos externos que está generado la evolución del precio del petróleo y el comportamiento del precio de los alimentos no elaborados, se aprecia como la inflación subyacente sí que continúa su tendencia al alza, con una importante variación mensual del 0,7%, situando la tasa anual también en el 0,7%, 1,6 puntos por encima del índice general canario y cuatro décimas inferior a la subyacente nacional (1,1%). Un síntoma que muestra una progresiva recuperación de la demanda que es necesario consolidar a lo largo del año. Por eso, es necesario

insistir en la oportunidad que ofrece el actual escenario del precio del petróleo, con beneficios evidentes en el abaratamiento de parte de los costes de las empresas y en la mejora competitiva de la economía, para afianzar la recuperación de la economía y el empleo en las islas.

A lo largo del trimestre los precios descienden un 1,3%, con "Vestido y calzado" como grupo que soporta la mayor caída en el período (-11%), seguido de "Vivienda" (-4,2%). Por el contrario, "Bebidas alcohólicas y tabaco" (4,3%) y "Comunicaciones" (1,7%) registran los mayores aumentos trimestrales.

Al finalizar el trimestre y comparativamente con el resto de regiones españolas Canarias, al igual que Asturias y Extremadura, ocupó el tercer lugar con mayor disminución de precios, cayendo un 0,9% respecto al año anterior. Esta misma tasa de variación anual se registró en ambas provincias canarias.

El Índice de Precios Industriales (IPRI) en Canarias muestra descensos durante el primer trimestre, con una tasa de variación interanual de la

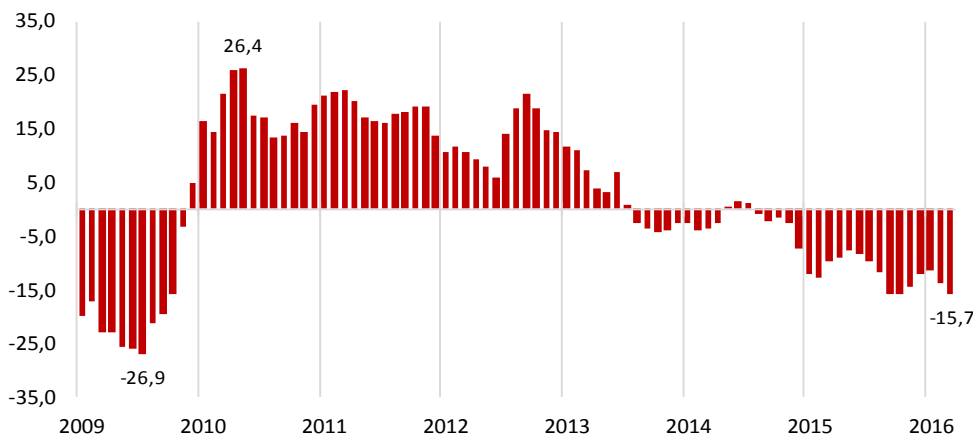
media trimestral del -17,7%, caída mucho más acusada que la del conjunto nacional (-5,1%).

Según el destino económico de los bienes la mayor disminución de precios la registró la energía (-24,8%), seguida del grupo de bienes intermedios (-0,4%). Los bienes que experimentaron aumentos fueron los de equipo (0,2%) y los de consumo no duradero (0,3%).

El precio de la vivienda protegida sube en el primer trimestre un 2,2% interanual, mientras que el de la vivienda libre aumenta un 2,4% en el mismo período. Por su parte, el precio del suelo al finalizar el año 2015, último dato disponible, registra una caída anual del 2,4.

Nuevamente descienden los precios industriales, especialmente los de la energía

Carburantes y combustibles - Canarias
Tasa de variación anual



Fuente: INE. Elaboración propia



INDICADORES DE COYUNTURA DE CANARIAS

Indicadores	Fuente	Período	% de Variación interanual—Último dato (*)				% de Variación interanual acumulado (*)				% Var. interanual acumulado trimestre(*)	
			2015	2016	2015	2016	2015	2016	2016			
I. ACTIVIDAD Y DEMANDA												
Matriculación de turismos	DGT	marzo	45,8%	(41,5%)	17,4%	(3,4%)	25,7%	(35,7%)	20,3%	(10,5%)	20,3%	(10,5%)
Matriculación de camiones y furgonetas	DGT	marzo	24,2%	(60,8%)	22,7%	(-14,1%)	23,4%	(39,5%)	30,7%	(0,4%)	30,7%	(0,4%)
Producción industrial	INE	marzo	2,9%	(5,0%)	0,4%	(-1,7%)	1,0%	(1,3%)	-0,8%	(1,3%)	-0,8%	(1,3%)
Clima industrial (1)	M. Industria	marzo	-18,4	(0,8)	-5,5	(0,1)	-8,8	(-2,2)	-1,9	(-1,2)	-1,9	(-1,2)
Superficie a construir	Fomento	marzo	94,0%	(3,7%)	2,9%	(69,9%)	74,2%	(31,0%)	-20,6%	(40,2%)	-20,6%	(40,2%)
Viviendas visadas	Fomento	marzo	-31,7%	(-2,7%)	129,6%	(53,9%)	-20,6%	(17,0%)	40,4%	(36,1%)	40,4%	(36,1%)
Licitación oficial	SEOPAN	marzo	37,4%	(-6,7%)	89,5%	(-17,4%)	68,6%	(-26,3%)	2,5%	(-19,8%)	2,5%	(-19,8%)
Venta de cemento	Istac/BCE	marzo	35,8%	(12,1%)	9,0%	(-5,5%)	21,9%	(8,5%)	18,6%	(0,5%)	18,6%	(0,5%)
Índice de cifra de negocio del sector servicios	INE	marzo	4,5%	(6,9%)	6,4%	(3,4%)	2,7%	(4,1%)	4,9%	(3,9%)	4,9%	(3,9%)
Índice de personal ocupado del sector servicios	INE	marzo	0,9%	(2,1%)	3,5%	(2,4%)	0,7%	(1,8%)	3,4%	(2,5%)	3,4%	(2,5%)
Índice de Comercio al por menor	INE	marzo	5,2%	(3,9%)	6,8%	(4,3%)	4,3%	(3,5%)	6,4%	(4,4%)	6,4%	(4,4%)
Transporte marítimo de mercancías	Puertos E ²	marzo	-2,1%	(3,0%)	7,0%	(7,4%)	3,7%	(3,3%)	1,2%	(5,4%)	1,2%	(5,4%)
Transporte aéreo de mercancías	AENA	marzo	-5,0%	(8,1%)	-1,2%	(7,2%)	-8,5%	(4,1%)	0,1%	(10,6%)	0,1%	(10,6%)
Viajeros en hoteles	INE	marzo	-7,3%	(6,5%)	11,8%	(16,8%)	-2,6%	(6,7%)	10,7%	(13,5%)	10,7%	(13,5%)
Pernotaciones en hoteles	INE	marzo	-9,7%	(2,6%)	12,3%	(17,6%)	-4,8%	(3,7%)	8,4%	(13,3%)	8,4%	(13,3%)
Gasto turístico	INE	marzo	59,7%	(-32,1%)	18,4%	(10,0%)	40,0%	(-34,9%)	7,0%	(7,4%)	7,0%	(7,4%)
Número de Hipotecas	INE	marzo	8,2%	(14,8%)	56,9%	(8,0%)	17,7%	(17,4%)	12,3%	(7,5%)	12,3%	(7,5%)
Importe Hipotecas	INE	marzo	-17,7%	(8,3%)	151,8%	(9,8%)	-11,4%	(7,3%)	40,9%	(18,2%)	40,9%	(18,2%)
Empresas inscritas en Seguridad Social	MEYSS	marzo	1,2%	(1,6%)	2,1%	(2,1%)	1,5%	(1,2%)	2,0%	(2,2%)	2,0%	(2,2%)
Sociedades mercantiles creadas (número)	INE	marzo	21,8%	(4,1%)	-13,1%	(-0,7%)	1,8%	(-2,2%)	4,2%	(10,6%)	4,2%	(10,6%)
Sociedades mercantiles creadas (capital suscrito)	INE	marzo	106,9%	(30,2%)	156,5%	(89,8%)	-0,4%	(-12,4%)	137,0%	(22,4%)	137,0%	(22,4%)
Procedimiento concursal	INE	I Trim	-40,3%	(-25,4%)	15,2%	(-24,9%)	-40,3%	(-25,4%)	15,2%	(-24,9%)	15,2%	(-24,9%)
Exportaciones totales	Datacomex	marzo	-12,1%	(13,1%)	-4,7%	(-3,3%)	-14,6%	(2,5%)	-15,9%	(0,2%)	-15,9%	(0,2%)
Importaciones totales	Datacomex	marzo	-28,2%	(7,3%)	-16,9%	(-3,6%)	-33,0%	(1,3%)	0,7%	(-0,7%)	0,7%	(-0,7%)
Créditos totales	ISTAC	IV TRIM 15	-2,9%	(-3,1%)	-5,9%	(-4,4%)	-6,5%	(-5,6%)	-3,9%	(-3,8%)	-5,9%	(-4,4%)
Créditos a las administraciones públicas	ISTAC	IV TRIM 15	6,4%	(23,6%)	-18,5%	(-9,5%)	-11,8%	(2,9%)	-1,1%	(0,9%)	-18,5%	(-9,5%)
Créditos a otros sectores	ISTAC	IV TRIM 15	-3,5%	(-4,6%)	-5,0%	(-4,0%)	-6,1%	(-6,1%)	-4,1%	(-4,1%)	-5,0%	(-4,0%)
Depósitos totales	ISTAC	IV TRIM 15	-1,3%	(1,4%)	3,0%	(-0,1%)	1,5%	(1,0%)	2,1%	(-0,3%)	3,0%	(-0,1%)
Depósitos a las administraciones públicas	ISTAC	IV TRIM 15	9,9%	(18,9%)	17,7%	(3,6%)	17,3%	(-2,7%)	16,3%	(2,0%)	17,7%	(3,6%)
Depósitos a otros sectores	ISTAC	IV TRIM 15	-2,2%	(0,4%)	1,5%	(-0,4%)	0,3%	(1,2%)	0,8%	(-0,5%)	1,5%	(-0,4%)
Depósitos a otros sectores a la vista	ISTAC	IV TRIM 15	14,6%	(16,2%)	19,0%	(17,2%)	9,9%	(12,5%)	19,1%	(18,3%)	19,0%	(17,2%)
Depósitos a otros sectores de ahorro	ISTAC	IV TRIM 15	2,2%	(7,5%)	11,9%	(14,6%)	4,8%	(6,1%)	11,5%	(13,3%)	11,9%	(14,6%)
Depósitos a otros sectores a plazos	ISTAC	IV TRIM 15	-14,5%	(-9,1%)	-17,9%	(-16,3%)	-7,4%	(-5,2%)	-17,1%	(-15,1%)	-17,9%	(-16,3%)
II. PRECIOS Y SALARIOS												
Precios de consumo (3)	INE	marzo	-1,1%	(-0,7%)	-0,9%	(-0,8%)	-0,7%	(-0,8%)	-1,3%	(-1,6%)	-1,3%	(-1,6%)
Precios industriales (3)	INE	marzo	-2,4%	(-1,3%)	-18,5%	(-5,4%)	0,7%	(0,2%)	-12,4%	(-3,1%)	-12,4%	(-3,1%)
Coste laboral por trabajador y mes	INE	IV TRIM 15	0,4%	(-0,5%)	3,7%	(1,2%)	1,0%	(-0,3%)	2,3%	(0,6%)	3,7%	(1,2%)
Coste salarial por trabajador y mes	INE	IV TRIM 15	1,3%	(-0,2%)	4,6%	(1,7%)	1,0%	(-0,1%)	2,7%	(1,1%)	4,6%	(1,7%)
III. MERCADO DE TRABAJO												
Población activa	INE	I TRIM	2,0%	(0,1%)	-1,6%	(-0,3%)	2,0%	(0,1%)	-1,6%	(-0,3%)	-1,6%	(-0,3%)
Población parada	INE	I TRIM	-3,5%	(-8,2%)	-17,0%	(-12,0%)	-3,5%	(-8,2%)	-17,0%	(-12,0%)	-17,0%	(-12,0%)
Población ocupada	INE	I TRIM	4,6%	(3,0%)	5,2%	(3,3%)	4,6%	(3,0%)	5,2%	(3,3%)	5,2%	(3,3%)
Ocupados en agricultura	INE	I TRIM	-20,0%	(-11,3%)	-3,9%	(8,4%)	-20,0%	(-11,3%)	-3,9%	(8,4%)	-3,9%	(8,4%)
Ocupados en industria	INE	I TRIM	-12,4%	(6,2%)	15,3%	(1,7%)	-12,4%	(6,2%)	15,3%	(1,7%)	15,3%	(1,7%)
Ocupados en construcción	INE	I TRIM	15,1%	(12,6%)	-7,8%	(-2,7%)	15,1%	(12,6%)	-7,8%	(-2,7%)	-7,8%	(-2,7%)
Ocupados en servicios	INE	I TRIM	6,2%	(2,6%)	5,8%	(3,8%)	6,2%	(2,6%)	5,8%	(3,8%)	5,8%	(3,8%)
Afiliados totales a la S.S.	MEYSS	marzo	3,8%	(3,4%)	3,5%	(2,6%)	4,0%	(3,3%)	3,4%	(2,8%)	3,4%	(2,8%)
Paro registrado	SEPE	marzo	-7,4%	(-7,2%)	-5,4%	(-8,0%)	-6,5%	(-6,5%)	-5,5%	(-8,1%)	-5,5%	(-8,1%)
Tasa de paro (4)	INE	I TRIM	30,8%	(23,8%)	26,0%	(21,0%)	30,8%	(23,8%)	26,0%	(21,0%)	26,0%	(21,0%)
Tasa de empleo (5)	INE	I TRIM	43,1%	(45,3%)	45,2%	(46,8%)	43,1%	(45,3%)	45,2%	(46,8%)	45,2%	(46,8%)
Tasa de actividad (6)	INE	I TRIM	62,2%	(59,5%)	61,1%	(59,3%)	62,2%	(59,5%)	61,1%	(59,3%)	61,1%	(59,3%)

IV. PREVISIÓN	Indicador de Confianza Empresarial Armonizado	Fuente	SITUACIÓN I trim 2016				EXPECTATIVAS II trim 2016				
			Favorable	Normal	Desfavorable	SALDO	Favorable	Normal	Desfavorable	SALDO	ICEA
		ISTAC	26,9	53,6	19,5	7,4	20,2	61,4	18,4	1,8	129,8
	Industria	ISTAC	16,6	62,2	21,2	-4,6	13,2	68,3	18,5	-5,3	127,5
	Construcción	ISTAC	19,2	45,4	35,4	-16,2	13,8	50,8	35,4	-21,6	132,1
	Comercio	ISTAC	18,6	58,9	22,5	-3,9	18,2	63,2	18,6	-0,4	128,7
	Transporte y Hostelería	ISTAC	49,6	41,8	8,6	41,0	30,3	57,8	11,9	18,4	134,5
	Otros servicios	ISTAC	22,9	58,8	18,3	4,6	19,8	64,6	15,6	4,2	126,8

(*) Entre paréntesis datos nacionales. En la mayor parte de los indicadores se trabaja con datos provisionales.
 (1) Promedio de: cartera de pedidos, tendencia de la producción y existencias de productos terminados con signo contrario. Saldo neto (diferencia entre el porcentaje de respuestas "aumentar" y "disminuir").
 (2) Incremento sobre el mismo período del año anterior del saldo a final del trimestre indicado.
 (3) La variación acumulada es el crecimiento sobre diciembre del año anterior.
 (4) Dato en el período de referencia (parados en porcentaje de la población activa).
 (5) Dato en el período de referencia (ocupados en porcentaje de la población de 16 y más años).
 (6) Dato en el período de referencia (activos en porcentaje de la población de 16 y más años).