

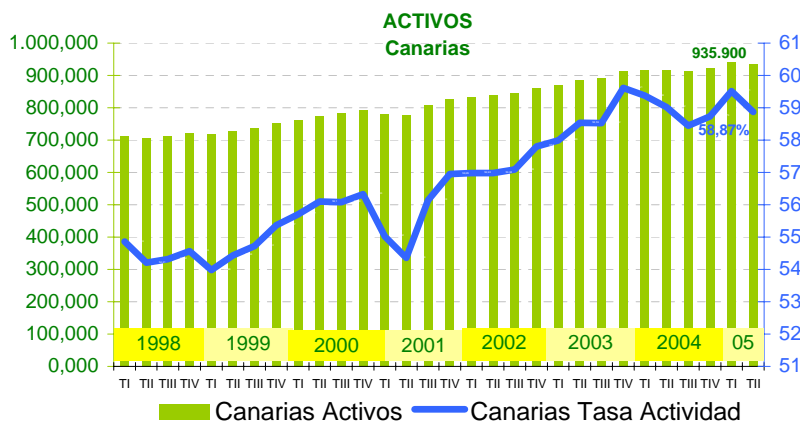
### La población de 16 o más años

Según los datos provisionales del INE para el segundo trimestre de 2005, la población de 16 o más años canaria alcanzó la cifra de 1.589.700 personas, tras aumentar en 9.700 personas respecto al último trimestre, de las cuales 5.000 eran hombres y 4.700 mujeres. Por provincias, Santa Cruz es la que más aumentó su población de 16 o más años con 5.200 personas, situándose en 776.200, mientras que en Las Palmas el incremento fue de 4.600 personas, alcanzando la cifra de 813.500. En el conjunto de la nación, esta variable aumentó en 147.000 personas, situándose en 36.334.500.

### Población activa

La población activa de Canarias se cuantifica en 935.900 personas, después de disminuir su cifra en 4.600 personas en el último trimestre, como consecuencia de la retirada de 3.700 hombres y 900 mujeres del mercado laboral. Este descenso, se produce en la provincia de Las Palmas, con 6.700 personas menos trabajando o buscando trabajo, mientras que en Santa Cruz de Tenerife hubo 2.100 activos más respecto al trimestre anterior. En el ámbito nacional, la población activa aumentó en 247.900 (104.100 hombres y 143.900 mujeres)

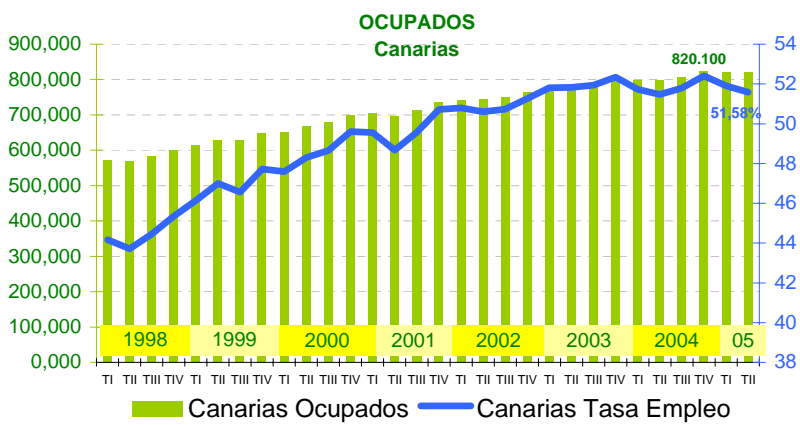
La tasa de actividad de las Islas, que refleja la relación entre la población activa y la que supera los 16 años, cae 4,2 puntos y se sitúa en 58,87%, lo que aún supone 1,5 puntos más que la nacional (57,35%). Por género, los hombres son los que mayor tasa de actividad tienen, con 69,5% frente al 48,35% de las mujeres en Canarias. La provincia de Las Palmas tiene mayor tasa de actividad con 60,4% frente a 57,27% de Santa Cruz de Tenerife.



### Ocupados

El número de ocupados en Canarias en el segundo trimestre del año aumentó en 100 personas, como resultado de el incremento de 1.900 mujeres y la disminución de 1.800 hombres. Además, este aumento de los empleados se debe a la provincia occidental donde el incremento fue de 1.000 empleos (1.700 mujeres más y 700 hombres menos), mientras que en Las Palmas disminuyó el empleo en 800 personas (200 mujeres más y 1.100 hombres menos). Los datos nacionales muestran un aumento de 402.200 ocupados en este trimestre, situando la cifra en 18.894.900.

La tasa de empleo, relación entre los ocupados y la población de 16 o más años, baja 0,3 puntos en Canarias y se sitúa en 51,58%. La tasa nacional sube 0,9 puntos (52%)

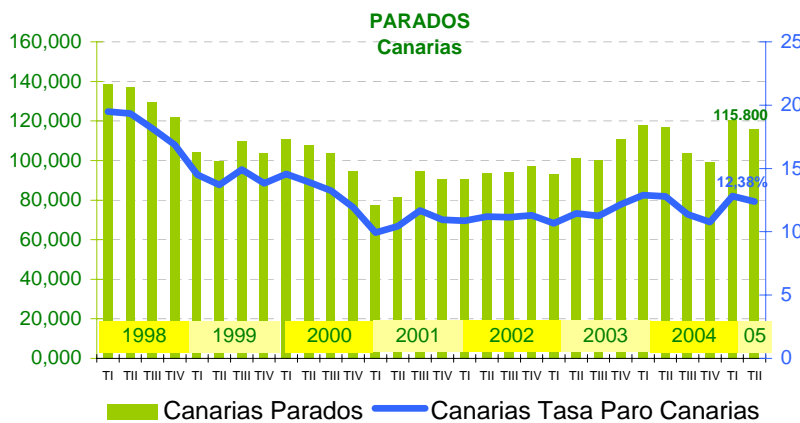


### Parados

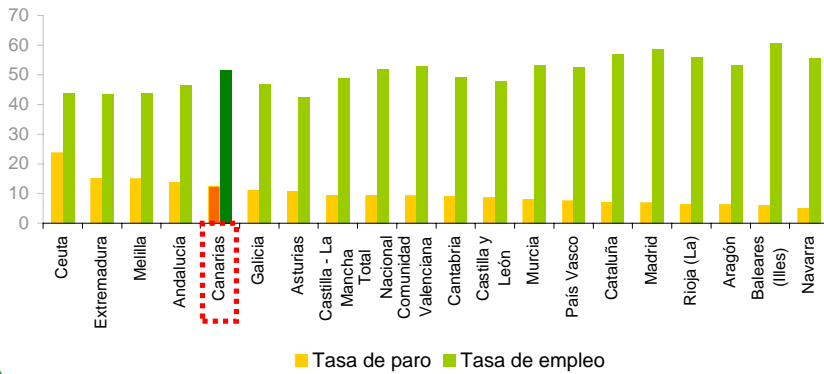
El número de parados en Canarias descendió en 4.700 (2.000 parados menos y 2.700 paradas menos) hasta situarse en 115.800 de los cuales 57.500 son hombres y 58.400 mujeres.

En el conjunto nacional la situación es totalmente opuesta, con una reducción de 154.300 parados, colocando la cifra global en 1.944.700, el nivel más bajo desde el cuarto trimestre de 2001.

La tasa de paro canaria baja 0,44 puntos y se sitúa en el 12,38% de la población activa. La tasa nacional baja 0,86 puntos y se coloca en 9,33%



### Ranking Nacional



### Ranking Nacional

Canarias, con un 12,38%, se encuentra en el quinto lugar del ranking por mayor tasa de paro tras Ceuta, Extremadura, Melilla y Andalucía. Navarra es, en este primer trimestre de 2005 la que ostenta la relación entre parados y población activa más baja de toda España con 5,12%.

En cuanto a tasa de empleo, Canarias ocupa la décima posición con un 51,59%, ligeramente por debajo de la media nacional situada en 52%. Baleares es la comunidad con la tasa de empleo más alta (60,6%)

### Análisis Provincial

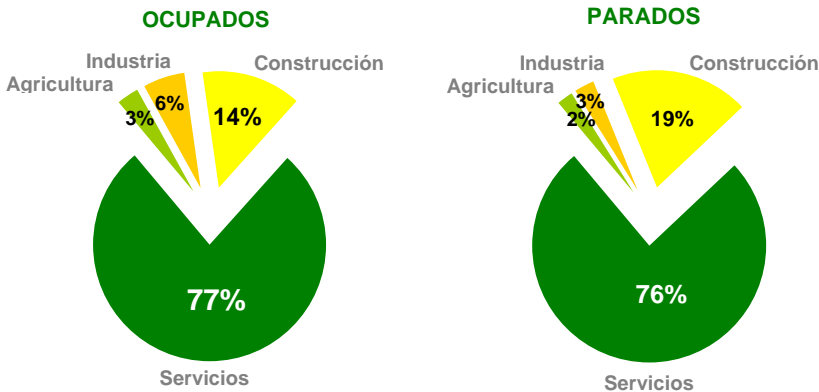
Las Palmas contabiliza 17.000 parados más que la provincia de Santa Cruz de Tenerife con una tasa de paro 2,38 puntos superior. Es la provincia oriental la responsable del descenso del paro respecto del trimestre anterior con 5.800 parados menos, dado que Santa Cruz de Tenerife ha contrarrestado la tendencia regional con un aumento del paro de 1.100 personas.

En el empleo también Las Palmas contabiliza 31.700 personas más trabajando. Sin embargo en términos de variación respecto al trimestre anterior el aumento de la ocupación en Canarias en 100 personas se debe al incremento de 1.000 trabajadores en la provincia de Santa Cruz de Tenerife, ya que Las Palmas disminuyó su cifra de ocupados en 900 personas.

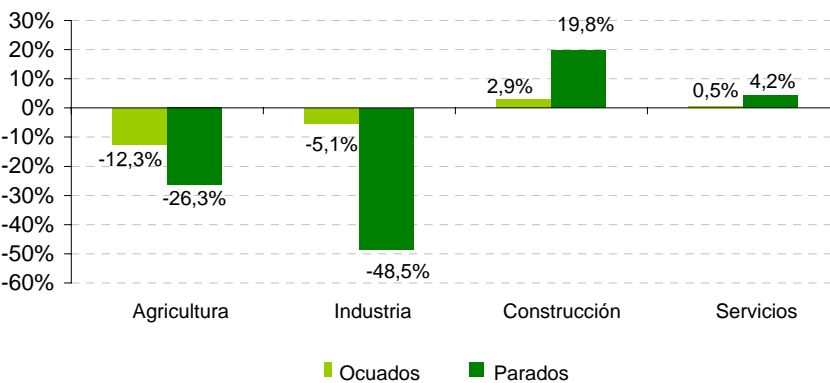
El aumento del empleo femenino en 1.900 trabajadoras se radica en la provincia de Santa Cruz de Tenerife con 1.700 mujeres ocupadas más, frente al aumento de 200 trabajadoras en la provincia de Las Palmas.

A pesar de que Las Palmas redujo en 2.900 sus mujeres paradas, mientras que en Santa Cruz de Tenerife aumentaron en 100, la tasa de paro femenino es mayor en la provincia de Las Palmas, 15,95%, frente a los 14,16% de la provincia occidental.

### CANARIAS Distribución sectorial



### OCUPADOS-PARADOS CANARIAS Tasa Variación Trimestral I TRIM 2005



### Distribución sectorial

Industria y agricultura redujeron sus parados y ocupados en el trimestre, mientras que construcción y servicios los aumentaron.

La agricultura emplea al 3% de la población ocupada en Canarias. Durante el 2º trimestre se produjo una reducción de sus ocupados en -12,3%. El paro agrícola es el 2% de los desempleados canarios y su cifra de parados se redujo un 26,3%. La industria, que emplea a un 6% de los ocupados, redujo sus ocupados en -5,1%. El paro industrial es el 3% de los desempleados canarios y su cifra de parados se redujo un -48,5%. La construcción, con el 14% del empleo y el 19% del paro, fue el sector que más aumento su ocupación y su paro en el trimestre con un 2,9% y 19,8% respectivamente. Finalmente, servicios, el sector que más contribuye al empleo (77%) y paro canarios (76%), aumentó la ocupación en 0,5% y redujo el paro un 4,2%.

	CANARIAS		LAS PALMAS		S/C TFE	
	Hombres	Mujeres	Hombres	Mujeres	Hombres	Mujeres
Población 16 ó más años *	790,5	799,1	405	408,5	385,5	390,6
Activos *	549,4	386,4	286,7	204,6	262,7	181,8
Inactivos *	241,1	412,7	118,3	203,9	122,8	208,8
Ocupados *	492	328,1	253	172	239	156,1
Parados *	57,4	58,3	33,7	32,6	23,7	25,7
Parados buscan 1Empleo *	6,2	9	4,2	4,4	2	4,6
Tasa Activ.	69,5%	48,4%	70,8%	50,1%	68,1%	46,5%
Tasa Empleo	62,2%	41,1%	62,5%	42,1%	62,0%	40,0%
Tasa Paro	10,4%	15,1%	11,8%	15,9%	9,0%	14,1%

\* Datos en miles de personas