

Cambio metodológico

La Encuesta de Población Activa se modifica en 2005 por varias causas: la necesidad de adecuarse a la nueva realidad demográfica y laboral de nuestro país, debida especialmente al aumento del número de extranjeros residentes; la incorporación de la nueva normativa europea siguiendo las normas de la Oficina Estadística de la Unión Europea (EUROSTAT); y por último, la introducción de mejoras en el método de recogida. La aplicación de esta nueva metodología se traduce en una expansión importante en el total de población y las correspondientes categorías de ocupación, paro e inactividad, con ligeras variaciones en las tasas.

La población de 16 o más años

Según los datos provisionales del INE, la población de 16 o más años canaria alcanzó la cifra de 1.580.080 personas, tras aumentar en 10.000 personas respecto al último trimestre, de las cuales 5.100 eran hombres y 5.000 mujeres. En el conjunto de la nación, esta variable aumentó en 149.300 personas, situándose en 36.187.600.

Población activa

La población activa de Canarias se sitúa de 940.300 personas, después del aumento en el último trimestre de 18.200 personas, como consecuencia de la incorporación de 14.100 hombres al mercado laboral y 4.100 mujeres.

La tasa de actividad de las Islas, que refleja la relación entre la población activa y la que supera los 16 años, es de 59,51%, lo que supone 2,6 puntos más que la nacional (56,9%). Por género, los hombres son los que mayor tasa de actividad tienen, con 70,39% frente al 48,75% de las mujeres.

Ocupados

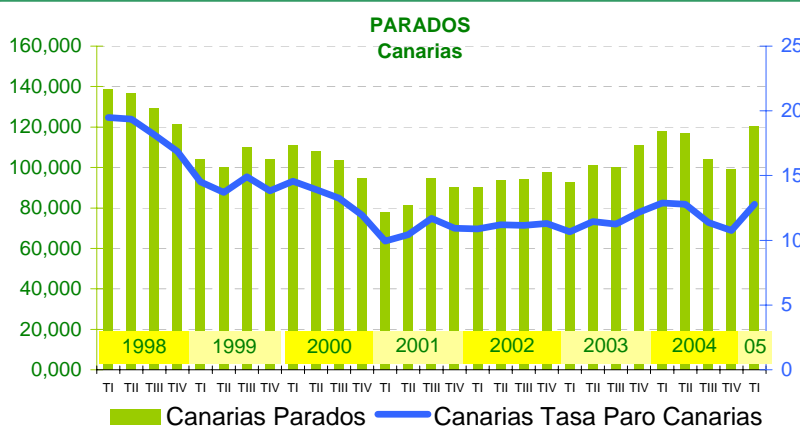
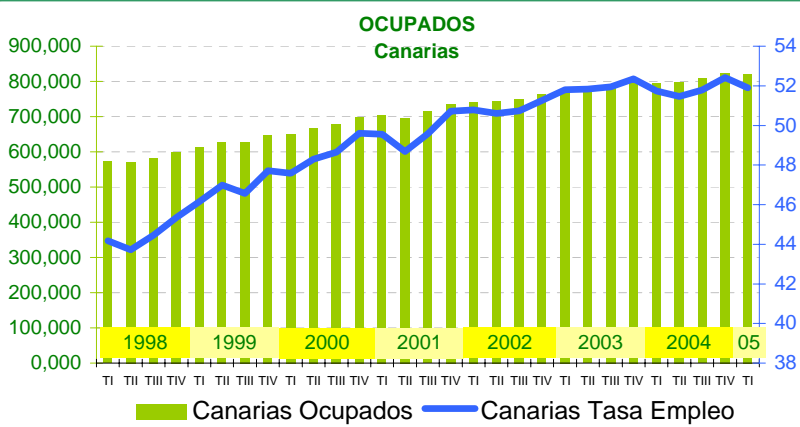
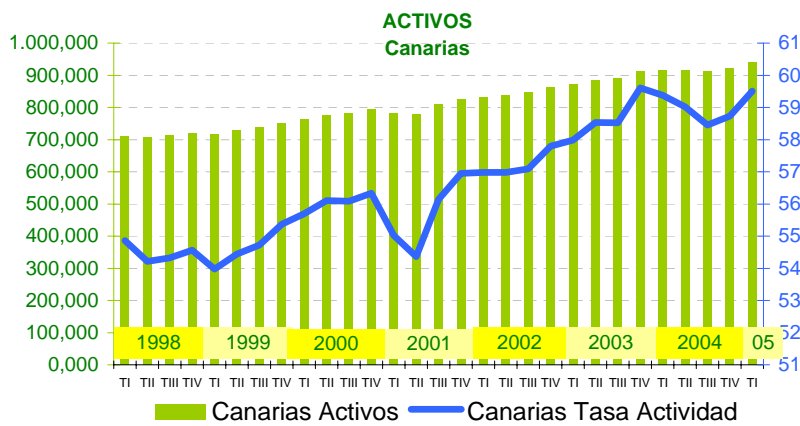
El número de ocupados en Canarias durante el primer trimestre del año descendió en 2.800 personas, de las cuales 700 fueron hombres y 2.100 mujeres. Además, este descenso de los empleados se localiza en la provincia oriental donde la disminución fue de 3.300 empleos, mientras que en Santa Cruz de Tenerife aumento el empleo en 400 personas. Estos datos contrastan con los nacionales donde los ocupados han aumentado en 204.700 en este trimestre, situando la cifra en 18.492.700.

Parados

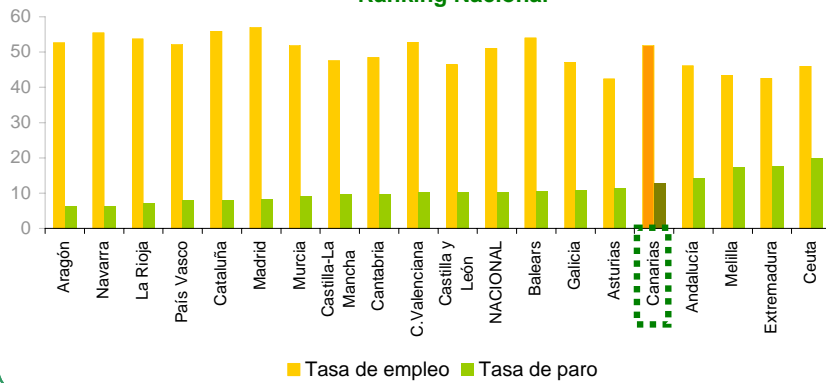
El número de parados en Canarias alcanzó los 120.300 con 21.000 desempleados más en el trimestre de los cuales 14.800 son hombres y 6.200 mujeres. Esta cifra de parados no se registraba en el archipiélago desde el cuarto trimestre de 1998.

En el conjunto nacional la situación es totalmente opuesta, con una reducción de 59.700 parados, colocando la cifra global en 2.099.600, el nivel más bajo desde el segundo trimestre de 2002.

La tasa de paro canaria sube 2 puntos y se sitúa en el 12,79% de la población activa. Sin embargo, la tasa nacional baja 0,36 puntos y se coloca en 10,2%



Ranking Nacional



Ranking Nacional

Canarias se encuentra en el quinto lugar del ranking por mayor tasa de paro tras Ceuta, Extremadura, Melilla y Andalucía. Aragón es, en este primer trimestre de 2005 la que ostenta la relación entre parados y población activa más baja de toda España con 6,14%.

En cuanto a tasa de empleo, Canarias ocupa la décima posición con un 51,9%, ligeramente por encima de la media nacional situada en 51,1%. Madrid es la comunidad con la tasa de empleo mas alta (56,99%)

Análisis Provincial

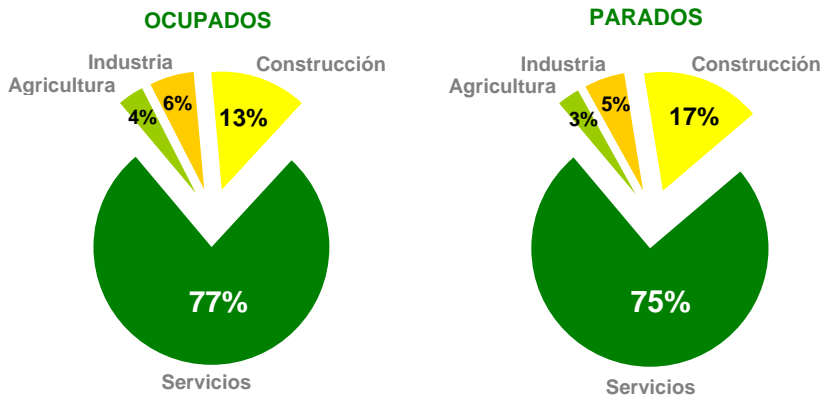
De las dos provincias canarias, Las Palmas es la que más ha sufrido el cambio metodológico por la gran incorporación de extranjeros residentes. Frente a los 72.000 parados de Las Palmas, Santa Cruz de Tenerife solo refleja 48.400.

Las Palmas contabiliza 23.600 parados más que la provincia de Santa Cruz de Tenerife con una tasa de paro 3,52 puntos más alta. Son los hombres de Las Palmas los que mas influyen en esta diferencia en la tasa de paro con 3,9 puntos. Es la provincia oriental la responsable del aumento del paro en este primer trimestre de 2005, dado que Santa Cruz de Tenerife a contrarrestado la tendencia regional con una disminución del paro de 300 personas.

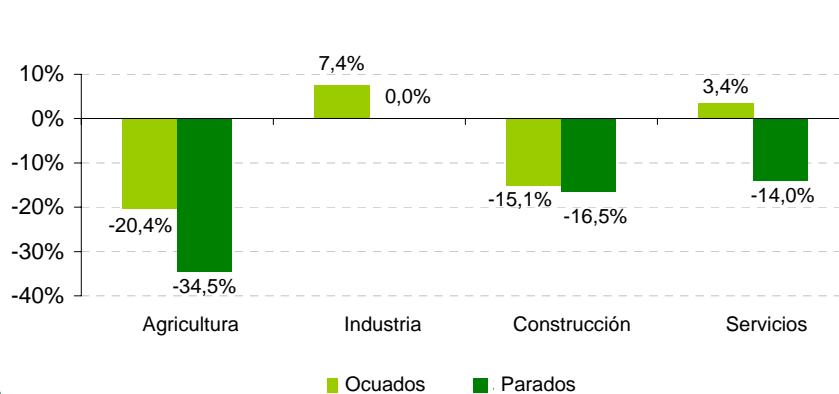
A pesar de que la caída de la contratación en Canarias se debe a la provincia de Las Palmas, ya que Santa Cruz aumentó su cifra de ocupados en 400 personas, el descenso del empleo femenino se explica por la disminución de 2.900 mujeres ocupadas en la provincia de Santa Cruz de Tenerife, frente al aumento de 800 empleadas en la provincia de Las Palmas.

Aunque el volumen total de mujeres desempleadas es mayor en la provincia de Las Palmas, la diferencia entre las tasas de paro femenina y masculina es mayor en Santa Cruz de Tenerife (5,5 puntos) que en Las Palmas (4,6 puntos), lo que confirma una peor situación laboral de este colectivo femenino en la provincia occidental.

CANARIAS Distribución sectorial



OCUPADOS-PARADOS CANARIAS Tasa Variación Trimestral I TRIM 2005



Distribución sectorial

Ninguno de los sectores productivos explica el aumento del paro en el trimestre, porque todos redujeron o mantuvieron sus parados, sino que viene provocado por los 31.500 nuevos "Parados que buscan primer empleo o han dejado su último empleo hace más de 1 año".

La agricultura emplea al 4% de la población ocupada en Canarias. Durante el 1er trimestre se produjo una reducción de sus ocupados en 20,4%. El paro agrícola es el 3% de los desempleados canarios y su cifra de parados se redujo un 34,5%. La industria, que emplea a un 6% de los ocupados, fue el sector que más aumento su ocupación en el trimestre (7,4%), mientras que los parados no variaron. La construcción, con el 13% del empleo y el 17% del paro, redujo su número de ocupados y de parados en un 15,1% y 16,5% respectivamente. Finalmente, servicios, el sector que más contribuye al empleo (77%) y paro canarios (75%), aumentó la ocupación en 3,4% y redujo el paro un 14%.

	CANARIAS		LAS PALMAS		S/C TFE	
	Hombres	Mujeres	Hombres	Mujeres	Hombres	Mujeres
Población 16 ó más años *	785,7	794,4	404,2	404,8	381,5	389,6
Activos *	553,1	387,3	290,6	207,3	262,5	180
Inactivos *	232,6	407,1	113,6	197,5	119	209,6
Ocupados *	493,8	326,2	254,1	171,8	239,7	154,4
Parados *	59,3	61,1	36,5	35,5	22,8	25,6
Parados buscan 1Empleo *	6,6	7,9	4,1	3,7	2,5	4,2
Tasa Activ.	70,4%	48,8%	71,9%	51,2%	68,8%	46,2%
Tasa Empleo	62,8%	41,1%	62,9%	42,4%	62,8%	39,6%
Tasa Paro	10,7%	15,8%	12,6%	17,1%	8,7%	14,2%

* Datos en miles de personas