

# Economía Canaria

En 2009 los resultados económicos superaron las peores previsiones y situaron la tasa de crecimiento del PIB canario en el -4,2%, 0,6 puntos inferior a la media nacional.

## LA ACTIVIDAD ECONÓMICA DURANTE EL AÑO 2009

El comienzo del año 2009 situó a Canarias en la "cresta de la ola" de la crisis económica para, a partir del segundo trimestre, comenzar una suave desaceleración en los niveles de deterioro que se venían registrando de manera creciente e intensa desde finales de 2007.

Un año para olvidar en el que los resultados económicos superaron las peores previsiones que, según las primeras estimaciones del Instituto nacional de Estadística, sitúan la tasa de crecimiento del PIB en el -4,2%, 0,6 puntos por debajo de la media nacional.

Lejano están ya los niveles de crecimiento alcanzados en el periodo 2001-2003, que llegaron a ser del 4,9% en el ejercicio 2001. Una época de avance superior a la media española que no se pudo consolidar entre los años 2004 y 2007, aunque también representaron buenos ejercicios económicos para Canarias con crecimientos interanuales del PIB, salvo en 2004, superiores al 3%. A partir del año 2007, y tal y como se observa en los gráficos adjuntos, se produjo una crisis de actividad tanto nacional como canaria que se comenzó a sentir en forma de desaceleración a finales de 2007, se consolidó en el año 2008 y evolucionó durante el pasado ejercicio hasta la recesión.

De este modo los continuos crecimientos del Producto Interior Bruto de Canarias a precios corrientes que se

venían experimentando desde comienzos de la década se vieron interrumpidos en el año 2009, al pasar las Islas de un PIB de 43.248.707m<sup>2</sup> en 2008 a 41.411.271m<sup>2</sup> un año después, el 3,9% del total nacional.

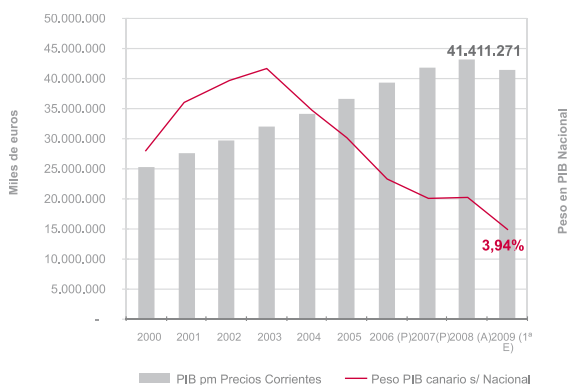
Con relación al resto de España, Canarias fue, tras las Comunidad de Aragón y la Valenciana, la región española que más decreció durante el pasado año. Además, el crecimiento económico medio registrado en el periodo 2000-2009 fue del 2,23%, levemente inferior al avance nacional (2,32%).

Si bien la crisis afectó a todas las regiones españolas con pérdidas generalizadas de actividad, nos encontramos que frente a los descensos inferiores al 2% como los experimentados por la ciudades autónomas de Ceuta y Melilla o las Comunidades de Extremadura y Navarra, las islas se situaron seis décimas por debajo de la caída media del conjunto de comunidades autónomas españolas confirmando que la crisis azotó con mayor intensidad la actividad del Archipiélago.

Un distanciamiento generalizado que ha ampliado la horquilla de crecimiento entre las regiones españolas con una diferencia de 3 puntos entre la que más decreció (Aragón) y la que menos lo hizo (ciudad autónoma de Melilla). En el año 2008 la divergencia entre las tasas de crecimiento fue de 1,6% y, un año antes, al final de la época de mayor crecimiento esta llegó a ser inferior a un punto (0,9%).

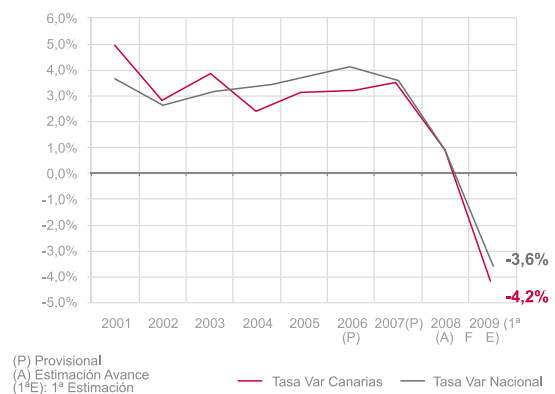
### PIB CANARIO A PRECIOS CORRIENTES

Fuente: INE. Elaboración propia



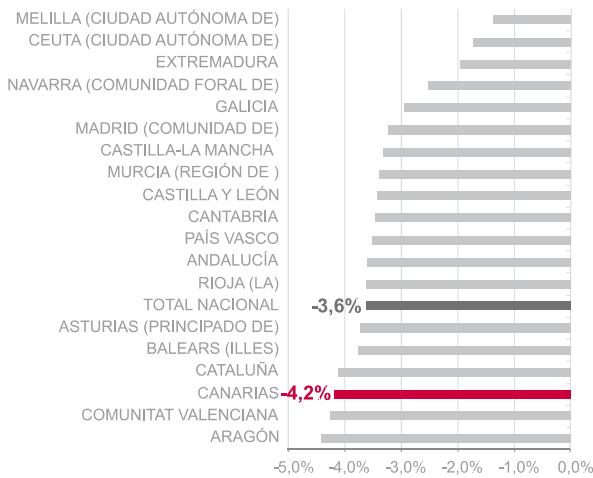
### PIB VARIACIÓN ANUAL DE INDICES DE VOLUMEN 2000. NACIONAL - CANARIAS

Fuente: INE. Elaboración propia



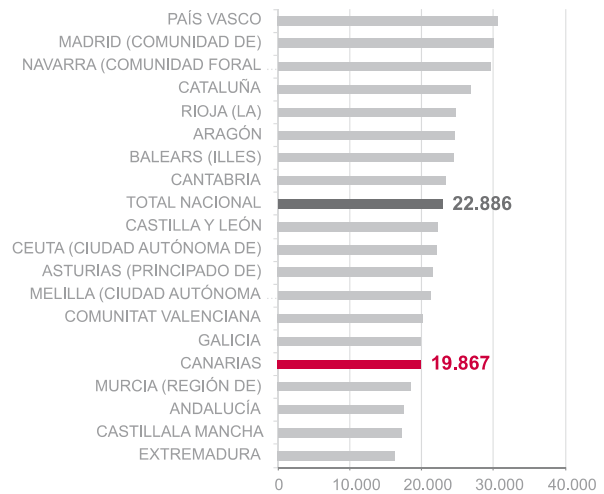
**TASA DE CRECIMIENTO DEL PIB**  
VARIACIONES DE VOLUMEN 2009 (1ºE) /2008 (A)

Fuente: INE. Elaboración propia



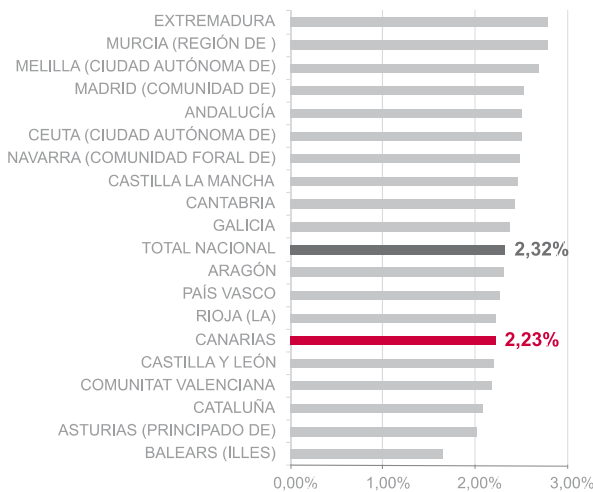
**PIB**  
PER CAPITA 2009(1ºE)

Fuente: INE. Elaboración propia



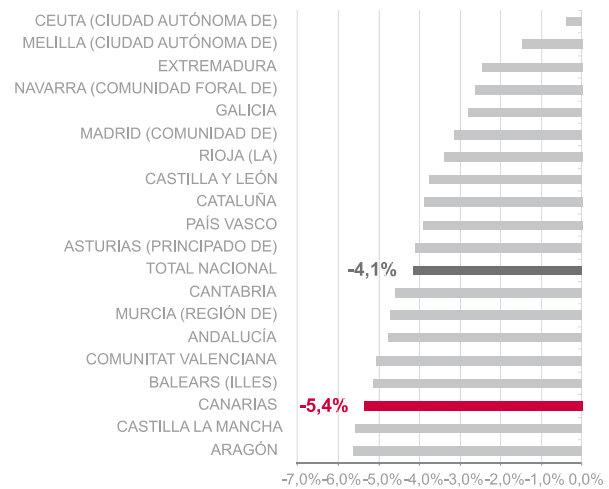
**TASA DE CRECIMIENTO MEDIO DEL PIB**  
VARIACIONES DE VOLUMEN 2000- 2009(1ºE)

Fuente: INE. Elaboración propia



**TASA DE VARIACIÓN INTERANUAL PIB PER CAPITA**  
2008 -2009(1ºE)

Fuente: INE. Elaboración propia



Del mismo modo Canarias experimentó un empeoramiento en términos de PIB per cápita, no sólo respecto al año anterior, al pasar de 21.105 euros por habitante a 19.867 euros, sino también atendiendo a la media nacional que se situó en los 22.886 euros por habitante. Importe que posicionó a las Islas como la quinta comunidad autónoma con menor nivel de renta per cápita por delante de las regiones de Extremadura, Castilla-La Mancha, Andalucía y Murcia, alejándola de las mejor posicionadas como el País Vasco y la Comunidad de Madrid que alcanzaron valores superiores a los 30.000 euros por habitante.

El decrecimiento interanual menos elevado de la renta per cápita en el último año se produjo en las ciudades autónomas de Ceuta y Melilla con pérdidas del

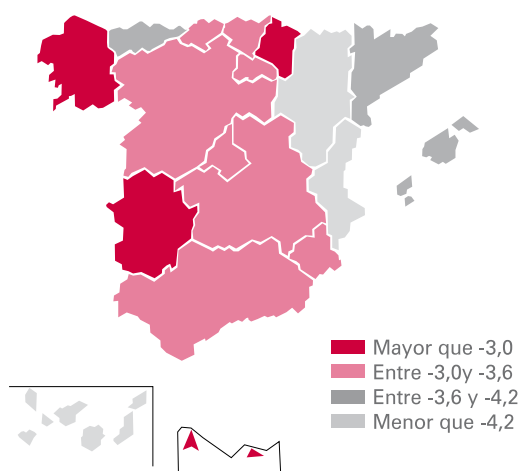
-0,4% y -1,5%, respectivamente. Mientras Canarias, con una descenso anual de -5,4%, fue tras las Comunidades de Aragón y de Castilla La Mancha ambas con el -5,6%, la que mayor detrimento experimentó en el nivel de renta de sus habitantes.

**OFERTA - Sectores productivos**

Los datos aportados por el Instituto Nacional de Estadística, en su primera estimación, sobre la evolución de la producción desagregada por sectores nos revelan que si bien en el año 2008 las pérdidas de actividad del sector primario, de la industria y, sobre todo, de la construcción pudieron ser compensadas con los crecimientos en la energía y en los servicios

**PRODUCTO INTERIOR BRUTO**  
**AÑO 2009**

Fuente: INE. Elaboración propia



de mercado y no mercado, en el año 2009 tan sólo estos últimos experimentaron una variación positiva del 1%. Además, en todos, salvo en el caso de la energía, las pérdidas fueron superiores a las experimentadas por el conjunto nacional.

El **sector primario** volvió a sufrir un nuevo descenso en su débil aportación a la producción regional con una variación del PIB del -4,3%, 1,9 puntos inferior a la caída nacional.

La **industria** lideró las pérdidas anuales con una pérdida de su Producto Interior Bruto del -18%. Del mismo modo, y a pesar de que la Producción Industrial canaria suavizó su descenso a lo largo del último trimestre, el balance anual cerró con una pérdida media IPI del -11,2%. Impacto que afectó a todos los subsectores, incluida la energía, siendo la caída más acusada la de los bienes de consumo duradero (-34,4%), seguida de las de los bienes intermedios (-27,6%) y los de equipo (-21,4%). La tasa paro superó el 15% al finalizar el año.

El otro sector de actividad con un descenso del PIB superior a dos dígitos fue la **construcción** la cual, a pesar del duro ajuste que tuvo que asumir en el año 2008, volvió a recortar su producción en las Islas un -12,7%, duplicando la caída experimentada en el conjunto de España (-6,3%). La leve mejoría que experimentaron algunos indicadores en los meses centrales del año (empleo, confianza, licitación,...) por los efectos del Plan E se fueron desvaneciendo, empeorando la situación del sector en el último tramo del año que cerró el ejercicio, nuevamente, como el de menor confianza empresarial con un ICE de -46,3 puntos y una tasa de paro del 33,8%.

La media anual de la licitación oficial de las Administraciones Públicas experimentó un descenso en Canarias (14%) superior al nacional (-0,4%). En el área residencial las caídas fueron de mayor intensidad con pérdidas del -26,5%, si atendemos a la compra venta de viviendas y del -19,5% en el número de hipotecas.

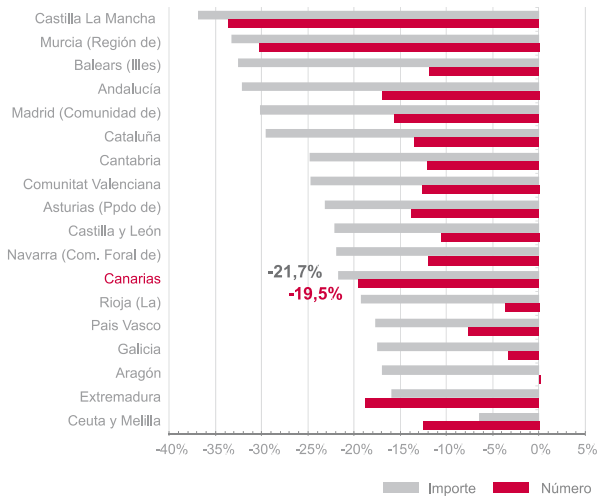
**MACROMAGNITUDES**

Macromagnitudes	CANARIAS			NACIONAL		
	2008 (A)	2009 (1ª E)	Tasa variación	2008 (A)	2009 (1ª E)	Tasa variación
Producto Interior Bruto a precios de mercado (precios corrientes)	43.248.707	41.411.271	-4,2%	1.088.502.000	1.051.151.000	-3,4%
Producto Interior Bruto a precios de mercado (Índice de Volumen encadenado 2000)	127,2	121,9	-4,2%	127,6	122,9	-3,6%
Producto Interior Bruto per cápita (precios corrientes)	20.994	19.867	-5,4%	23.874	22.886	-4,1%
<b>PRODUCTO INTERIOR BRUTO A PRECIOS DE MERCADO POR SECTORES (Índice de Volumen encadenado 2000)</b>						
Agricultura, ganadería y pesca	84,8	81,1	-4,3%	93,9	91,6	-2,4%
Energía	151,7	139,9	-7,8%	118,7	109,0	-8,2%
Industria	101,9	83,6	-18,0%	106,9	91,2	-14,7%
Construcción	130,3	113,7	-12,7%	140,7	131,8	-6,3%
Servicios	128,8	125,7	-2,4%	133,3	132,0	-1,0%
<b>Valor añadido bruto total</b>	<b>126,9</b>	<b>121,4</b>	<b>-4,3%</b>	<b>127,2</b>	<b>122,4</b>	<b>-3,8%</b>
Impuestos netos sobre los productos	132,8	128,1	-3,5%	131,8	129,2	-2,0%
<b>PRODUCTO INTERIOR BRUTO A PRECIOS DE MERCADO</b>	<b>127,2</b>	<b>121,9</b>	<b>-4,2%</b>	<b>127,6</b>	<b>122,9</b>	<b>-3,6%</b>
Servicios de no mercado	130,0	131,3	1,0%	135,3	138,8	2,6%

FUENTE: INE. Elaboración propia

**HIPOTECAS**  
TASAS DE VARIACIÓN ANUAL POR COMUNIDADES

Fuente: INE. Elaboración propia



Del conjunto de las actividades de **servicios** sólo las de **no mercado** registraron una variación positiva del 1%, la menos intensa de todo el territorio nacional. Los **servicios de mercado** cayeron un 3,3% en su variación anual del PIB, la segunda mayor caída tras la de la comunidad balear. Comportamientos que se tradujeron en un descenso promedio del sector del 2,4% el cual, a pesar de ser el menos significativo en términos relativos, es el más importante en valores absolutos por su peso en la economía y en el empleo de las Islas.

Un sector servicios muy heterogéneo pero cuyos indicadores representativos del conjunto se comportaron a la baja tal y como arroja la cifra de negocios con un descenso del acumulado anual del -16,1% y el personal ocupado en el sector con un -8%. Del mismo modo la EPA del cuarto trimestre situaba la tasa de paro en el 14,53%, un 1,9% más que en 2008.

El turismo no pudo sostener su actividad registrando variaciones negativas del -13,5% en la entrada de turistas extranjeros, del -12% entre los viajeros alojados en los hoteles de las Islas y del -13,2% en el número de pernoctaciones. También descendieron el gasto turístico total y el gasto por turista con pérdidas medias anuales del -13,4% y -1,2%, respectivamente.

A las fuentes oficiales sobre el comportamiento de la oferta también se suma la evolución del **Indicador de Confianza Empresarial** elaborado por Las Cámaras el cual, en su media al cierre de 2009 y perspectivas para el primer trimestre de 2010, se situó en los -17,9 puntos. Un dato negativo pero que mejora en 12,2 puntos la peor cifra registrada por este Indicador en enero de 2009 (-30,1 puntos).

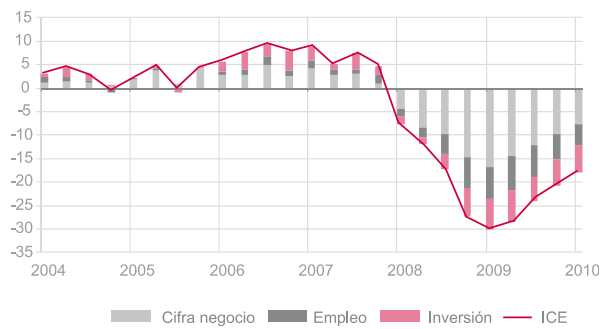
Esta misma fuente apunta a que la mayoría de los sectores tocaron fondo en el primer trimestre de 2009,

Todos los sectores económicos registraron retrocesos salvo los servicios de no mercado que experimentaron una variación positiva del PIB (1%).

momento a partir del cual cambiaron su tendencia hacia valores menos negativos de confianza. En términos interanuales todos arrojaron mejoras (dentro del deterioro) superiores a 10 puntos, destacando los avances del comercio que durante el año registró el progreso más significativo con 18 puntos de recuperación y la hostelería que lo hizo en 16 puntos. La industria, la construcción y el subsector de otros servicios, avanzaron 10 puntos.

**INDICADOR CONFIANZA EMPRESARIAL**

Fuente: Cámaras Canarias.



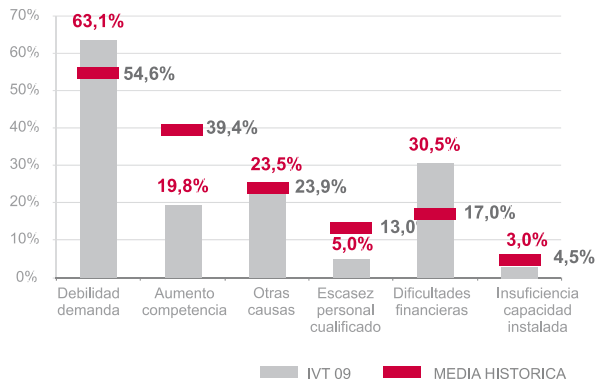
**DEMANDA**

Los indicadores de demanda interna, aunque atenuaron su nivel de deterioro, continuaron en negativo. Entre ellos, los referidos al **consumo**, el índice de comercio al menor y las matriculaciones de turismos, mostraron como la demanda continuó siendo la principal causa de la debilidad económica del Archipiélago. La variación interanual del acumulado del primero de ellos se situó en el -6,4%, un punto por debajo de la caída nacional, aunque el dato es mejor que el registrado un año antes que situaba esta variación en el -8%. Por lo que respecta a las ventas de automóviles, y a pesar de su sustancial mejoría durante el cuarto trimestre del año, se produjo una variación interanual del acumulado del -29,4%. Dato aún negativo pero de menor intensidad que el -37,3% de 2008.

Otro de los indicadores que nos pone en evidencia esta debilidad es el que pusieron de manifiesto las empresas del Archipiélago al ser preguntadas en el cuarto trimestre del año sobre los factores que más estaban limitando su actividad económica. En respuesta a la misma, el 63,1% de los empresarios situaba a la debilidad de la demanda como el principal freno, seguido de las dificultades de financiación con un porcentaje de respuesta del 30,5%.

**FACTORES QUE LIMITAN LA ACTIVIDAD  
COMPARACIÓN CON MEDIA HISTÓRICA**

Fuente: Cámaras Canarias.



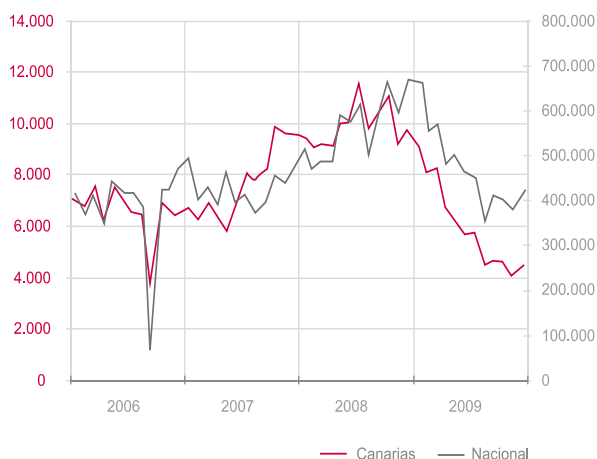
En diciembre de 2009 el número de efectos de comercio impagados, esto es, los recibos y otros documentos que habiendo vencido no han sido abonados a las entidades financieras, caía en Canarias un 56,3% al pasar de 9.285 efectos en diciembre de 2008 a 4.060 al cierre del pasado año. Un número de impagos que en importe ascendían a 15.731.363 euros un 59,9% menos que un año antes.

Atendiendo a los componentes de inversión, la matriculación de camiones y furgonetas moderó su caída respecto al ejercicio anterior con un descenso anualizado próximo al -29%. Las empresas inscritas en la seguridad social y la constitución de sociedades mercantiles cerraron el año con tasas de variación en el mes de diciembre del -5,9% y -4,3%, respectivamente.

Los procedimientos concursales aunque continuaron creciendo lo hicieron con mucha menor fuerza de lo que lo habían hecho en 2008.

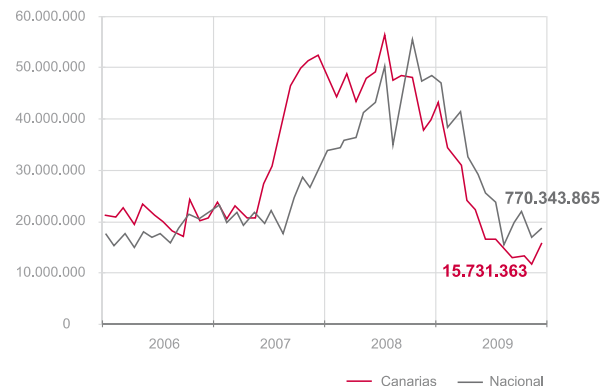
**EF. COMERCIO IMPAGADOS  
(NÚMERO)**

Fuente: INE. Elaboración propia



**EF. COMERCIO IMPAGADOS  
(IMPORTE)**

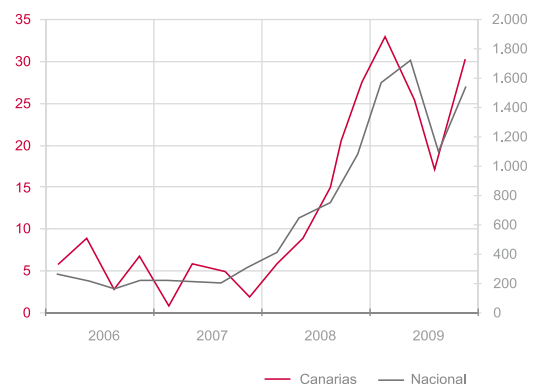
Fuente: INE. Elaboración propia



La demanda externa experimentó una reducción del déficit comercial en 1.082.618 (m<sup>2</sup>) motivada por el descenso de las importaciones en un 33,4% y no por la mejora de las exportaciones que también cayeron en

**PROCEDIMIENTO CONCURSAL  
2006-2009**

Fuente: INE. Elaboración propia



**PROCEDIMIENTO CONCURSAL  
TASAS VARIACIÓN ANUAL**

Fuente: INE. Elaboración propia



su acumulado anual un 33,1%. Los combustibles y aceites minerales para avituallamiento de buques que tocan puertos canarios fue el principal responsable de este descenso ya que el valor de las operaciones en este capítulo cayó un 50% con respecto al ejercicio anterior.

Por provincias, Las Palmas fue la responsable del 63% de las exportaciones, frente al 37% que realizó la provincia de Santa Cruz de Tenerife. En ambas provincias se produjeron deterioros, siendo más significativos en Las Palmas con un descenso del 35%, mientras que en Santa Cruz de Tenerife este ascendió al 31%.

El primer país de destino de las exportaciones fue Países Bajos con 100.108,8 (m<sup>2</sup>), seguido de Alemania con un valor de 93.663 (m<sup>2</sup>) y, en tercer lugar, Reino Unido con exportaciones valoradas en 90.138 (m<sup>2</sup>)

### MERCADO LABORAL

Un escenario de pérdida generalizada de actividad que se reflejó de forma directa e intensa sobre el comportamiento del **mercado laboral** en las Islas. Tanto la Encuesta de Población Activa (EPA) al cierre del 2009, como el comportamiento del paro registrado y de los afiliados, mostraron un deterioro que, aunque atenuado a medida que iba pasando el tiempo, siguió siendo muy intenso.

Canarias cerró 2009 con 293.800 parados, 70.200 más que un año antes. Una situación que hizo crecer la tasa de paro del Archipiélago un 5,7%, hasta situarse en el 26,9% de la población activa, la más elevada de todo el territorio nacional, el triple de la que se tenía a comienzos de la crisis, en el II trimestre de 2007 (9%), y la más alta de los últimos 15 años. En este comportamiento influyó tanto el descenso en el volumen de ocupados durante el último año, 33.800 empleados menos, como la presión que continuó ejerciendo la población activa, con 36.600 personas más en disposición de trabajar.

Canarias cerró 2009 con una tasa de paro del 26,9%. La mayor de todo el territorio nacional, el triple que la que se tenía a comienzos de la crisis, en el II trimestre de 2007 (9%), y la más alta de los últimos 15 años.

Pérdidas en el empleo que han propiciado una mejora en el nivel de productividad por hora efectiva trabajada (5,4% anual) y no por una mejora de los resultados sin variación a la baja en el volumen de empleo, como hubiese sido lo deseable.

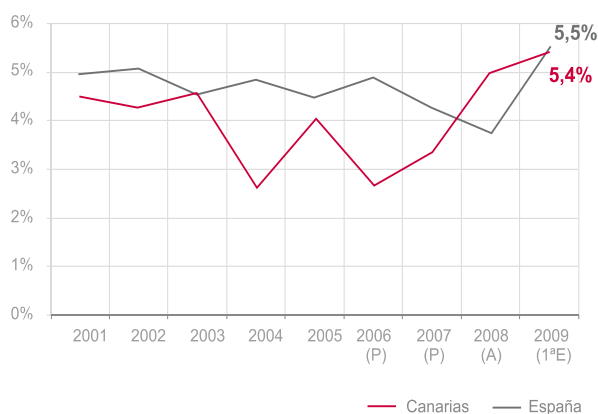
Todos los sectores de actividad, excepto el agrícola (4,9%), redujeron su número de ocupados, aunque no con la misma intensidad, con pérdidas anuales en industria del 21,2%, del 13,8% en construcción y del 1,6% en servicios. Del mismo modo el número de parados sobre el total afectó a 5.300 personas en agricultura, 8.100 en industria, 39.600 en construcción y 110.800 en los servicios. Cantidades a las que hay que añadir 130.100 personas no catalogadas en ningún sector de actividad específico por llevar más de un año en paro o estar buscando su primer empleo.

Deterioros desde el lado de la demanda y también de la oferta que empeoraron el mercado laboral en las Islas, sobre todo en la provincia oriental, con una tasa de paro próxima al 30% (29,3%), frente a la de Santa Cruz de Tenerife, que cerró el año con un paro del 24,3%.

Otras fuentes de información como el número de personas inscritas en las oficinas de empleo público o el volumen de altas de afiliación a la seguridad social también evidenciaron este quebranto con un incremento medio anual en el número de parados del 38,6% y 45.061 afiliaciones menos.

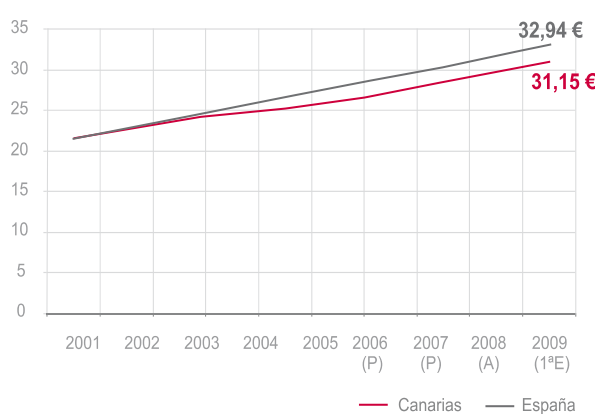
PRODUCTIVIDAD POR HORA EFECTIVA TRABAJADA  
TASAS DE VARIACIÓN

Fuente: INE. Elaboración propia



PRODUCTIVIDAD POR HORA EFECTIVA TRABAJADA  
(EUROS)

Fuente: INE. Elaboración propia





## PRECIOS

Atendiendo al comportamiento de los precios, Canarias fue la única comunidad autónoma que cerró 2009 con deflación. La provincia de Santa Cruz de Tenerife experimentó un mayor descenso de precios, con una caída del -0,5%, mientras que en la provincia oriental fue del -0,3%.

La progresiva reducción de la inflación interanual que se produjo en la segunda mitad del año 2008 tuvo continuidad en 2009, entrando en tasas anuales negativas en marzo y acelerando su descenso hasta el mes de julio, cuando alcanzó un -2,3% de tasa interanual. En los últimos cinco meses del año, la deflación fue perdiendo intensidad hasta cerrar el ejercicio con un índice de precios un 0,4% inferior al del año anterior y una inflación subyacente del -0,7%.

“Bebidas alcohólicas y tabaco” y “Enseñanza” fueron los grupos más inflacionistas con crecimientos del 3,4% y 2,7%, respectivamente. “Alimentos y bebidas no alcohólicas” fue el grupo que más redujo sus precios con una variación interanual del -2,7%, seguido del de “Medicina” (-2%). El grupo especial “Carburantes y combustibles” experimentó en diciembre la primera tasa positiva desde octubre de 2008 con una la subida anual del 5%.

## PRESUPUESTOS

Debilitamiento generalizado de la economía del Archipiélago que condicionó Los Presupuestos Generales de la Comunidad Autónoma de Canarias para el año 2010, obligando al ejecutivo a realizar un ejercicio de contención y racionalización del Gasto Público en términos de eficiencia y economía garantizando los niveles de prestación de los servicios públicos básicos, además de reforzar las necesidades de mayor gasto social para atender las nuevas necesidades de las personas y colectivos más desfavorecidos que, lamentablemente, más se han visto perjudicadas por la actual coyuntura económica.

El objetivo básico del ejecutivo a la hora de elaborar el presupuesto fue el de mantener el nivel de prestación de los servicios públicos fundamentales sobre todo los de carácter social y asistencial, en concreto las áreas de sanidad, educación, empleo, servicios sociales y justicia. Políticas que suponen más del 72% del presupuesto regional

Los ingresos no financieros bajan un 10 % y los gastos los gastos se incrementaron un 0,7 %. Por su parte, las operaciones corrientes aumentaron un 2,3 % debido fundamentalmente al aumento del capítulo de transferencias corrientes y las de capital experimentaron una disminución del 7%, especialmente por los descensos

en las inversiones reales. Estas cifras se ajustarán a lo largo de 2010 dados los nuevos recortes que está exigiendo el Gobierno Central a las autonomías.

## EVOLUCIÓN EMPRESARIAL

El 1 de enero del año 2009 el número total de empresas, incluidas las sociedades y los empresarios autónomos, alcanzaba en Canarias la cifra de 139.381 negocios, un 2,9% menos que las registradas el uno de enero de 2008, la primera caída en el volumen total tras un periodo de continuos ascensos anuales que partiendo de las 105.232 empresas activas en enero de 1999 alcanzaron la cifra máxima de 143.471 a comienzos del año 2008, el 4,15% del total nacional.

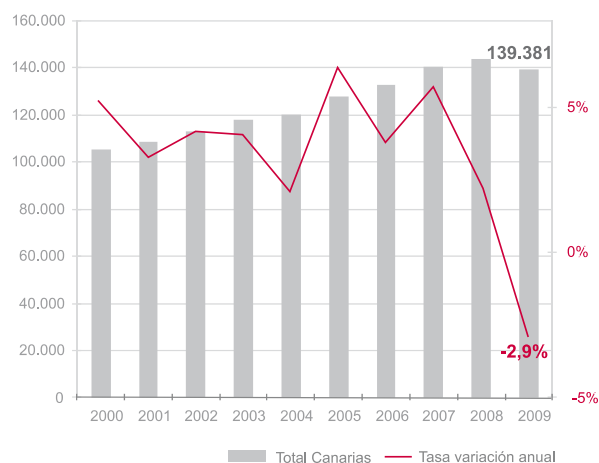
De este modo, también la estructura empresarial acusó la desaceleración económica en el año 2007, con el menor crecimiento empresarial desde comienzos de la década (2,2%) para, posteriormente, y en paralelo con la situación de crisis económica, experimentar una pérdida en el número de empresas activas de más de 4.000 empresas (-2,9%) en el transcurso del ejercicio 2008, un punto por debajo del descenso experimentado la media del país (-1,9%).

Un balance negativo que previsiblemente tendrá continuidad cuando, durante el año 2010, se conozca el saldo de empresas activas en enero de 2010, esto es, las existentes en el año 2009, dado que el **Directorio Central de Empresas** que publica el Instituto Nacional de Estadística tiene un desfase temporal de un año.

Empresas que se concentraron mayoritariamente en el grupo denominado “resto de servicios” con un total de 50.424 negocios que representan el 36% del total, seguidas de las empresas comerciales con un 26%

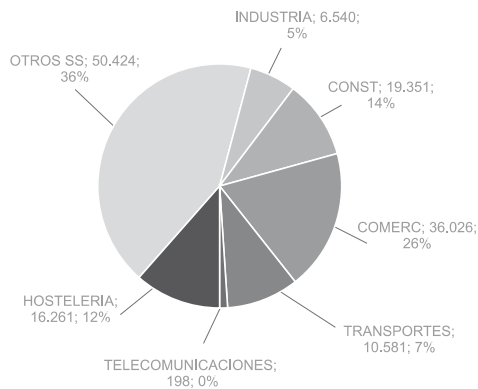
### EMPRESAS ACTIVAS EN CANARIAS (DATOS A 1 DE ENERO DE CADA AÑO)

Fuente: DIRCE (INE)



**EMPRESAS CANARIAS**

Fuente: DIRCE (INE). Elaboración propia



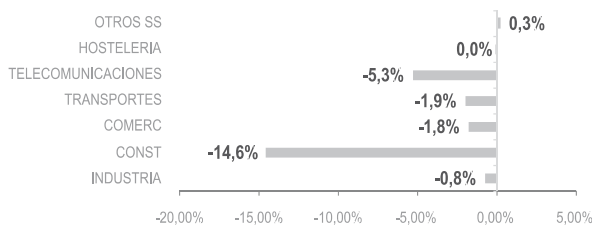
(36.026 negocios), las de construcción y la hostelería, con una participación sobre el total del 14% y el 12% respectivamente, las de transporte con el 7% y las industriales, con un peso sobre el total del 5%.

La variación en el número de empresas atendiendo a los diferentes sectores nos muestra como, salvo las englobadas en "otros servicios" (0,3%) en todos los demás se registraron decrecimientos en sus tasas de variación entre enero de 2008 y enero de 2009, siendo el sector más perjudicado el de la construcción que con 3.308 empresas menos acusó una pérdida anual del 14,5%.

En valores absolutos le siguen los descensos entre los negocios comerciales, con una pérdida de 645 empresas, las industriales (-50 empresas) y las de transportes

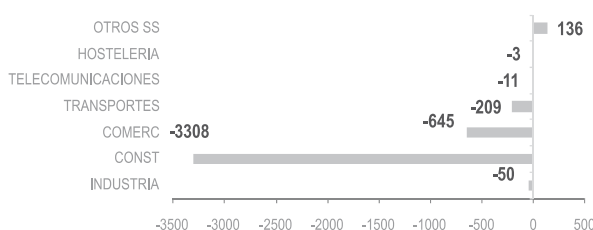
**EMPRESAS CANARIAS POR SECTORES  
TASA VARIACIÓN 2008-2009**

Fuente: DIRCE (INE). Elaboración propia



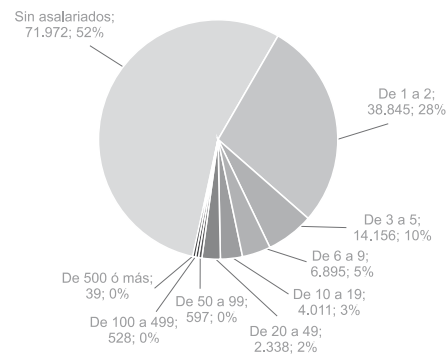
**EMPRESAS CANARIAS POR SECTORES  
VARIACIÓN ABSOLUTA 2008-2009**

Fuente: DIRCE (INE). Elaboración propia



**EMPRESAS CANARIAS  
POR NÚMERO DE ASALARIADOS**

Fuente: DIRCE (INE). Elaboración propia



(-209 empresas). El único aumento anual lo registró el grupo "resto de servicios" que con 135 negocios más, experimentó un leve crecimiento anual del 0,3%.

Un tejido empresarial conformado mayoritariamente por micropymes en el que el montante mayor lo conforman empresarios que carecen de asalariados a su cargo (52%), aquellos que tan sólo cuentan entre uno y dos empleados (28%) o los que llegan a alcanzar los cinco trabajadores (10%). Como se aprecia en el gráfico, un perfil empresarial de muy reducida dimensión en el que el 90% de las empresas tiene menos de cinco trabajadores y el 95% menos de 10.

Otra fuente de información más actualizada sobre la evolución del tejido empresarial del Archipiélago es la que nos proporcionan las altas de empresas inscritas en la Seguridad Social.

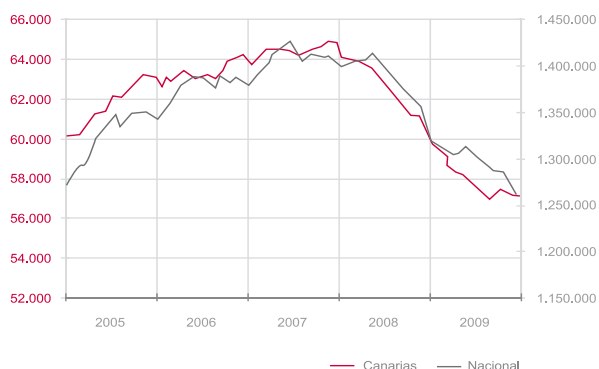
Tal y como se aprecia en la información gráfica adjunta el número de empresas inscritas a la seguridad social experimentó un crecimiento continuo desde el año 2005 hasta el ejercicio 2007 tanto en el ámbito nacional como en el canario. Un escenario de avance empresarial que tuvo su punto álgido a finales de 2007, momento a partir del cual, acompañando a la crisis, experimentó un progresivo descenso que hizo perder en dos años el crecimiento anterior. De este modo, en el mes de diciembre del año 2007 Canarias contaba con 64.769 empresas dadas de alta en la Seguridad Social y al cierre del pasado ejercicio estas habían descendido hasta una cifra total de 57.121, un saldo negativo de 7.648 empresas en tan sólo dos años.

Si se observan las tasas de variación anual de los dos últimos años se ve como las constantes caídas experimentadas durante todo el ejercicio 2008 se agudizaron aún más en el primer semestre de 2009 para posteriormente, a partir del mes de julio iniciar una tendencia hacia valores menos negativos que acabaron cerrando el año en una variación anual de empresas inscritas en



**EMPRESAS DE ALTA EN LA SEGURIDAD SOCIAL  
2005-2009**

Fuente: Ministerio de Trabajo. Elaboración propia.



la seguridad social del -5,9%, ocho décimas inferior a la nacional y cuatro décimas superior a la tasa que se había registrado en diciembre de 2008.

Del mismo modo la evolución de las **sociedades mercantiles** constituidas (excluyendo a los autónomos) en los Colegios de Registradores de España que nos facilita el Instituto Nacional de Estadística también evidencia el deterioro empresarial que ha vivido el Archipiélago durante los dos últimos años.

Atendiendo a esta fuente, a finales del pasado año el número de sociedades mercantiles constituidas en las islas fue de 2.788 un 26% de descenso que, aún siendo importante, fue menos negativo que el registrado en 2008, en el que la caída llegó a alcanzar el 31% anual. Tres años de continuas pérdidas en el número total de sociedades canarias creadas que aleja la cifra total de altas de las más de 5.000 constituciones anuales alcanzadas en el periodo 2000-2007 y que incluso llegaron a rebasar las 6.400 en el año 2000.

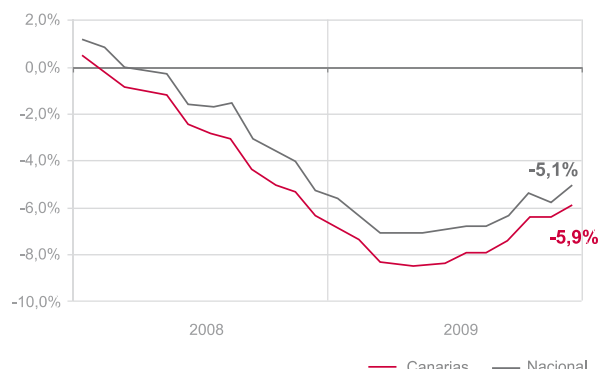
**EVOLUCIÓN SOC MERCANTILES CREADAS  
Y TASAS DE VARIACIÓN**

FUENTE: INE. Elaboración propia



**EMPRESAS DE ALTA EN LA SEGURIDAD SOCIAL  
TASA VARIACIÓN ANUAL**

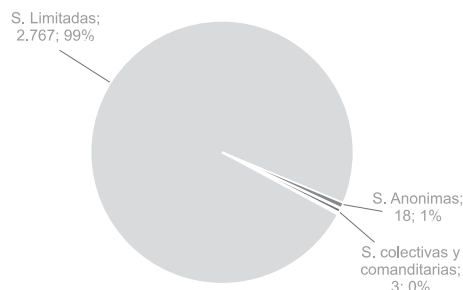
Fuente: Ministerio de Trabajo. Elaboración propia.



Por tipologías de sociedades, y como es habitual, las Limitadas acapararon el mayor volumen con un total de 2.787 (99%). El otro 1% se correspondió con Sociedades Anónimas (18 sociedades) ya que tan sólo 3 se dieron de alta como Sociedades Colectivas o Comanditarias. Al igual que sucediera en 2008, todas las tipologías de sociedades experimentaron descensos

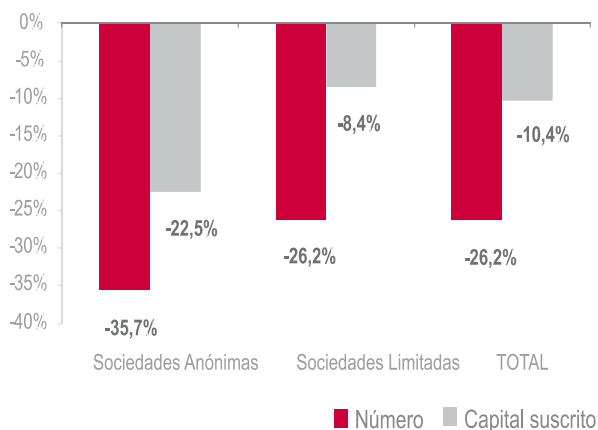
**TIPOS DE SOCIEDADES MERCANTILES CONSTITUIDAS  
2009. NÚMERO Y PORCENTAJE**

FUENTE: INE. Elaboración propia



**TIPOS DE SOCIEDADES MERCANTILES CONSTITUIDAS  
TASAS DE VARIACION 2008-2009**

FUENTE: INE. Elaboración propia



tanto si atendemos a su número como a la variación del capital suscrito. En términos de número de constituciones los descensos fueron del 35,7% para las Sociedades Anónimas y del 26,2% para las Limitadas. Si la referencia que utilizamos es la del capital suscrito, las pérdidas fueron superiores al 22% en las Anónimas y del 10,4% entre las Limitadas.

Una caída de la actividad empresarial que se repartió entre las dos provincias canarias con una pérdida en el número de sociedades inscritas del -27,5% en Santa Cruz de Tenerife y del -24,9% en Las Palmas.

Al cierre de 2009 Canarias contaba con 57.121 empresas inscritas en la seguridad social, 3.571 menos que a finales de 2008. También se redujeron el número de sociedades mercantiles constituidas a una tasa anual del -26,2%.

### SOCIEDADES MERCANTILES CREADAS

	Total general*			Sociedad anónima			Sociedad limitada		
	Número	Capital		Número	Capital (miles de euros)		Número	Capital (miles de euros)	
		Suscrito	Desembolsado		Suscrito	Desembolsado		Suscrito	Desembolsado
<b>Año 2009. Datos provisionales</b>									
ESPAÑA	78.171	4.781.720	4.536.961	797	742.446	497.685	77.363	4.039.071	4.039.071
Canarias	2.788	78.247	73.281	18	10.751	5.789	2.767	67.485	67.485
Las Palmas	1.429	33.911	33.453	13	1.435	980	1.416	32.471	32.471
Santa C. Tenerife	1.359	44.336	39.828	5	9.316	4.809	1.351	35.014	35.014
<b>Año 2008. Datos definitivos</b>									
ESPAÑA	103.565	8.046.962	7.599.952	1.299	1.933.695	1.486.686	102.247	6.111.600	6.111.600
Canarias	3.778	87.567	87.325	28	13.870	13.628	3.749	73.687	73.687
Las Palmas	1.904	53.710	53.468	23	13.533	13.291	1.880	40.167	40.167
Santa C. Tenerife	1.874	33.857	33.857	5	337	337	1.869	33.520	33.520
<b>Tasas de variación 2008-2009</b>									
ESPAÑA	-24,5%	-40,6%	-40,3%	-38,6%	-61,6%	-66,5%	-24,3%	-33,9%	-33,9%
Canarias	-26,2%	-10,6%	-16,1%	-35,7%	-22,5%	-57,5%	-26,2%	-8,4%	-8,4%
Las Palmas	-24,9%	-36,9%	-37,4%	-43,5%	-89,4%	-92,6%	-24,7%	-19,2%	-19,2%
Santa C. Tenerife	-27,5%	31,0%	17,6%	0,0%	2664,4%	1327,0%	-27,7%	4,5%	4,5%

\* El total general incluye las sociedades colectivas y las sociedades comanditarias. FUENTE: INE. Elaboración propia

### SOCIEDADES MERCANTILES QUE AMPLÍAN CAPITAL Y DISUELTAS

	Amplían capital						Disueltas			
	Total general *		Sociedad anónima		Sociedad limitada		Total	Voluntaria	Por fusión	Otras
	Número	Capital (miles€)	Número	Capital (miles€)	Número	Capital (miles€)	Número	Número	Número	Número
<b>Año 2009. Datos provisionales</b>										
ESPAÑA	36.665	37.783.441	3.610	14.975.904	33.040	22.785.353	17.385	14.010	2.032	1.343
Canarias	1.242	572.063	98	134.104	1.143	437.958	834	703	123	8
Las Palmas	728	320.056	58	79.276	670	240.782	571	469	99	3
Santa C. Tenerife	514	252.007	40	54.828	473	197.176	263	234	24	5
<b>Año 2008. Datos definitivos</b>										
TOTAL	44.206	49.099.425	4.185	21.259.119	40.011	27.835.703	16.222	13.209	2.065	948
Canarias	1.567	581.360	98	113.587	1.469	467.773	592	522	65	5
Las Palmas	916	316.908	57	45.174	859	271.733	417	368	45	4
Santa C. Tenerife	651	264.452	41	68.413	610	196.039	175	154	20	1
<b>Tasas de variación 2008-2009</b>										
ESPAÑA	-17,1%	-23,0%	-13,7%	-29,6%	-17,4%	-18,1%	7,2%	6,1%	-1,6%	41,7%
Canarias	-20,7%	-1,6%	0,0%	18,1%	-22,2%	-6,4%	40,9%	34,7%	89,2%	60,0%
Las Palmas	-20,5%	1,0%	1,8%	75,5%	-22,0%	-11,4%	36,9%	27,4%	120,0%	-25,0%
Santa C. Tenerife	-21,0%	-4,7%	-2,4%	-19,9%	-22,5%	0,6%	50,3%	51,9%	20,0%	400,0%

\* El total general incluye las sociedades colectivas y las sociedades comanditarias. FUENTE: INE. Elaboración propia

### Estructura productiva por islas

Desde el punto de vista territorial podemos obtener una información a través del análisis de los “empleadores por islas” que publica el Observatorio Canario del Empleo y la Formación Profesional de Canarias (OBE-CAN). Atendiendo a la citada fuente, Canarias contaba en el año 2009 con un total de 86.279 empleadores, concentrados mayoritariamente entre las dos islas capitalinas con un total de 37.2373 empleadores en Tenerife y 35.305 en la de Gran Canaria.

Por su parte las islas no capitalinas agruparon a 13.701 empleadores (15,8%), mayoritariamente ubicados en las islas de Lanzarote (6.122 empleadores) y Fuerteventura (4.067 empleadores). En las islas de La Palma, La Gomera y El Hierro el volumen es muy inferior acorde con su dimensión aglutinando a 2.689, 513 y 310 empleadores, respectivamente.

Salvo en la isla de Fuerteventura, la distribución sectorial nos muestra como el sector comercial es el que más empleadores registra en todas las islas del Archipiélago con un peso sobre el total insular del 29% en

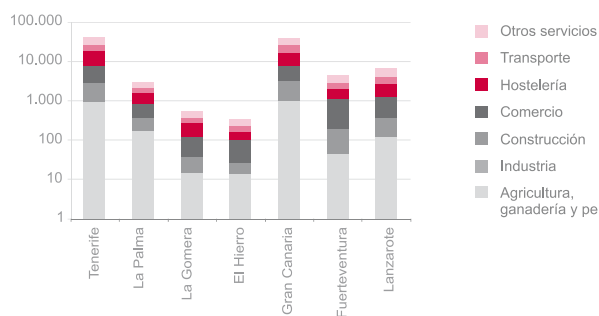
las islas capitalinas de Tenerife y Gran Canaria, del 28% en La Palma, del 26% en La Gomera y Lanzarote y del 25% en la isla de El Hierro.

Le siguen el subsector de otros servicios en Tenerife (26%), la construcción en la isla de La Palma (19%), la hostelería en La Gomera (24%) y la construcción y la hostelería en el Hierro, ambas con el 23% del volumen total de empleadores. En la provincia oriental los segundos grupos de actividades más importantes son el subsector de otros servicios en Gran Canaria (26%), la hostelería, junto con el comercio, en Fuerteventura y la hostelería y otros servicios en Lanzarote en ambos casos con el 23% de participación.

Los sectores con menos empleadores son el de agricultura ganadería y pesca con una participación sobre el total insular del 3% en las islas de Tenerife, la Gomera y Gran Canaria, del 2% en Lanzarote y del 1% en Fuerteventura. Sin embargo, en la isla de El Hierro este sector no fue el de menor representación ya que con un 5% se situó detrás del de transportes que en el año 2009 representaba el 4% de los empleadores de la isla.

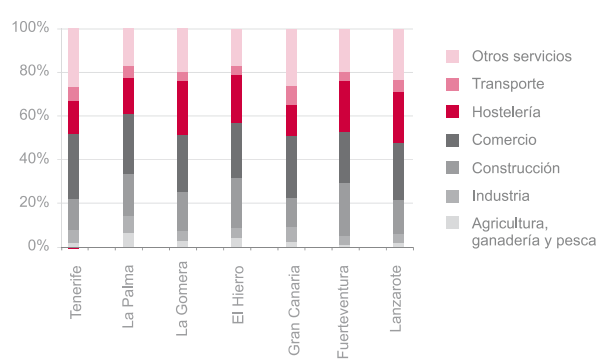
**NÚMERO DE EMPLEADORES POR ISLAS Y POR SECTORES (ESCALA LOGARÍTMICA)**

Fuente: Obecan (Directorio de empleadores de Canarias). Elaboración propia



**DISTRIBUCIÓN DE EMPLEADORES POR SECTORES EN CADA ISLA**

Fuente: Obecan (Directorio de empleadores de Canarias). Elaboración propia



INDICADORES DE COYUNTURA  
DE CANARIAS 2009

INDICADORES		DATO		PORCENTAJE DE VARIACION			
		Entre parentesis dato nacional		Entre parentesis tasa nacional			
I. ACTIVIDAD Y DEMANDA		2008	2009	2008		2009	
- Matriculación de turismos (unidades)	diciembre	45.580	32.198	-36,4	(-26,7)	-29,4	(-18,1)▲
- Matriculación de camiones y furgonetas (unidades)	diciembre	10.366	7.363	-56,8	(-44,4)	-29,0	(-38,2)▲
- Producción industrial (*)	diciembre	--	--	-2,7	(-7,1)	-11,2	(-16,2)▼
- Clima industrial (1) (2) (*)	diciembre	--	--	-21,4	(-17,2)	-30,0	(-28,9)▼
- Superficie a construir (m2)	diciembre	2.001.422	671.067	-59,0	(-52,1)	-66,5	(-51,4)▼
- Viviendas visadas (unidades)	diciembre	11.087	3.478	-61,6	(-56,5)	-68,6	(-51,0)▼
- Licitación oficial (miles euros)	diciembre	1.210.292	1.041.393	-15,9	(-0,5)	-14,0	(-2,3)▲
- Cifra de negocio sector servicios (*)	diciembre	--	--	-3,7	(-3,3)	-16,1	(-13,7)▼
- Comercio al por menor (*)	diciembre	--	--	-7,7	(-5,8)	-7,5	(-5,7)→
- Viajeros en hoteles (número)	diciembre	7.497.358	6.612.419	4,0	(-2,1)	-11,8	(-6,4)▼
- Pernoctaciones en hoteles (número)	diciembre	49.485.189	45.287.533	1,8	(-1,6)	-8,5	(-6,1)▼
- Depósitos del sector privado en el sistema bancario (millones euros) (*)	4 trim.	22.321	23.030	5,9	(10,5)	3,2	(3,3)▼
- Créditos al sector privado del sistema bancario (millones euros) (*)	4 trim.	55.983	55.871	7,2	(9,9)	-0,2	(1,1)▼
- Efectos de comercio impagados (% s/ vencidos)	diciembre	9	7	47,3	(42,2)	-15,9	(2,0)▼
- Deudores concursados (número)	4 trim.	54	106	237,5	(163,3)	96,3	(96,1)▼
- Empresas inscritas en la Seguridad Social (número)	diciembre	62.669	57.978	-2,7	(-1,6)	-7,5	(-6,4)▼
- Sociedades mercantiles creadas (número)	diciembre	--	2.788	--	(--)	--	(--)
- Exportaciones (miles euros)	diciembre	2.275.799	1.521.483	36,7	(3,7)	-33,1	(-15,9)▼
- Importaciones (miles euros)	diciembre	5.506.649	3.669.716	3,6	(0,6)	-33,4	(-26,2)▼
II. PRECIOS Y SALARIOS							
- Precios de consumo (3)	diciembre	--	--	1,6	(1,4)	-0,4	(0,8)▼
- Precios industriales (3)	diciembre	--	--	-1,6	(0,4)	6,5	(0,4)▲
- Coste laboral por trabajador y mes (euros) (*)	4 trim.	2.084	2.148	5,5	(5,2)	3,1	(3,4)▼
- Coste salarial por trabajador y mes (euros) (*)	4 trim.	1.522	1.564	5,5	(5,4)	2,7	(3,2)▼
- Salarios en convenio (*)	diciembre	--	--	4,3	(3,5)	2,2	(2,6)▼
III. MERCADO DE TRABAJO							
- Población activa (personas) (*)	4 trim.	1.042.825	1.077.500	2,0	(3,0)	3,3	(0,8)▲
- Población ocupada (personas) (*)	4 trim.	861.750	795.250	-5,9	(-0,5)	-7,7	(-6,8)▼
- Empleo en agricultura (personas) (*) (4)	4 trim.	24.700	22.075	-17,5	(-5,0)	-10,6	(-4,0)▲
- Empleo en industria (personas) (*) (4)	4 trim.	60.075	49.975	12,8	(-1,1)	-16,8	(-13,3)▼
- Empleo en construcción (personas) (*) (4)	4 trim.	108.375	75.200	-23,2	(-10,9)	-30,6	(-23,0)▼
- Empleo en servicios (personas) (*) (4)	4 trim.	668.575	648.025	-3,2	(2,1)	-3,1	(-2,5)▲
- Afiliados totales a la Seguridad Social (personas) (*)	diciembre	768.408	702.642	-3,4	(-0,8)	-8,6	(-5,7)▼
- Paro registrado (personas) (*)	diciembre	175.140	242.773	31,0	(24,6)	38,6	(43,5)▲
- Tasa de paro (5)	4 trim.	--	--	21,2	(13,9)	26,9	(18,8)▲
- Tasa de actividad (6)	4 trim.	--	--	61,3	(60,1)	62,9	(59,8)▲
IV. EXPECTATIVAS EMPRESARIALES (2)							
- Cifra de negocio	4 trim.	--	--	-9	(-4)	-37	(-48)▼
- Ventas nacionales	4 trim.	--	--	-13	(-9)	-34	(-48)▼
- Exportaciones	4 trim.	--	--	-12	(8)	-30	(-36)▼
- Empleo	4 trim.	--	--	-7	(1)	-34	(-39)▼
- Inversiones	4 trim.	--	--	-32	(-6)	-27	(-36)▲
- Confianza empresarial	4 trim.	--	--	-61	(-67)	-81	(-79)▼

▲ ▼ → Aceleración / desaceleración / mantenimiento (variación del 5% en relación con el año inicial) de la tasa de 2009 respecto a la de 2008. (\*) Media anual

(1) Promedio de: cartera de pedidos, tendencia de la producción y existencias de productos terminados con signo contrario.

(2) Encuestas de opiniones empresariales. Saldo neto de respuestas. Diferencia entre el porcentaje de empresarios que indican un aumento y los que señalan una disminución.

(3) Tasas de variación interanual diciembre/diciembre.

(4) Las tasas de variación de 2008 y 2009 no son comparables (2008 calculadas a partir de CNAE 93; 2009 calculadas a partir de CNAE 2009).

(5) Datos a final de año. Parados en porcentaje de la población activa.

(6) Datos a final de año. Activos en porcentaje de la población de 16 y más años.

NOTA: Los datos adjuntos son los últimos disponibles a 01/04/2010

Fuentes: Dirección General de Tráfico, Instituto Nacional de Estadística, Ministerio de Industria Comercio y Turismo, Ministerio de Fomento, SEOPAN, Banco de España, Ministerio de Economía: Depto. de Aduanas e I.I.EE., Ministerio de Trabajo y A.S., Instituto Nacional de Empleo y Cámaras de Comercio, Industria y Navegación de España.

## PERSPECTIVAS 2010

El año 2009 se cierra con una recesión económica muy intensa que elimina gran parte de los niveles de crecimiento y empleo alcanzados en la época de expansión. La tendencia hacia valores menos negativos observada en el segundo semestre del año, en parte sustentada por un efecto estadístico, se muestra aún muy débil como para poder afirmar que la misma se mantenga en el tiempo. Jugará a favor de la recuperación las mejores perspectivas que existen sobre el turismo, aunque hay que tener presente que nuestros oferentes más potentes como el Reino Unido o no han salido del bache, o muestran aún síntomas de debilidad y riesgo, como es el caso de Alemania.

El año 2010 continuará siendo un ejercicio de ajuste en el que se seguirá asistiendo a decrecimientos generalizados en todo el territorio nacional tal y como se aprecia en el cuadro de previsiones de los principales analistas de economía regional, cuyo valor de consenso estima una pérdida de actividad en Canarias del -0,4%, una décima superior a la prevista para el conjunto del país (-0,3%).

Los resultados empresariales del pasado año y las perspectivas para el próximo ejercicio del informe de 'Perspectivas Empresariales en Canarias, España y Europa, 2010', confirman un deterioro importante en las expectativas de negocio de nuestros empresarios si las comparamos con el que existía en años anteriores.

Del mismo modo la confianza de los empresarios del Archipiélago en 2010 seguirá siendo negativa, con una previsión de lenta recuperación a medida que avanza el año y siempre y cuando el comportamiento de la demanda juegue a favor de la actividad económica y no se produzcan aumentos significativos del nivel de desempleo o efectos de segunda rondan sobre el nivel de consumo inducidos por la finalización de las prestaciones por desempleo de las personas que en estos momentos se encuentran paradas.

La base de la recuperación dependerá, en gran medida, de la demanda interna. En este sentido, y a pesar de que el daño que la crisis está dejando en el mercado laboral de las Islas probablemente haya atravesado ya su fase más dura, aún existe margen de caída, lo que puede llevar al Archipiélago a un escenario de tasa de paro en el entorno del 28%-30%.

Harán falta medidas económicas y laborales urgentes que propicien niveles de desempleo menos preocupantes. Será necesario completar los ajustes de los desequilibrios acumulados en la fase expansiva, sin olvidar las reformas estructurales que corrijan las deficiencias y que impulsen los determinantes del crecimiento a largo plazo.

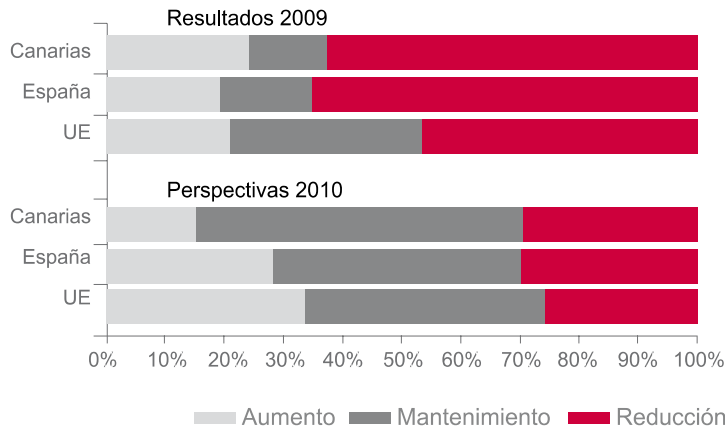
La gravedad y la duración de la recesión dependerán del momento en el que la economía de las Islas sea capaz de crecer lo suficiente para generar empleo en términos netos, hasta comenzar a reducir el paro.

### PREVISIONES DE CRECIMIENTO REGIONAL EN 2010

	FUNCAS diciembre 2009	HISPALINK diciembre 2009	Consejerías de Economía o Institutos de Estadística	Consenso
Andalucía*	-0,6	-0,3	-0,3 octubre 2009	-0,6
Aragón*	-0,5	-0,5	---	-0,3
Asturias	-1,1	0,0	---	-0,6
Baleares*	0,1	-1,2	-1,5 octubre 2009	-0,9
<b>Canarias</b>	<b>-0,4</b>	<b>-0,5</b>	<b>-0,4 octubre 2009</b>	<b>-0,4</b>
Cantabria	-0,2	-0,2	---	-0,2
Castilla-La Mancha*	-0,6	-0,4	---	-0,5
Castilla y León	-0,7	0,5	-0,2 febrero 2010	-0,1
Cataluña*	-0,3	-0,3	-0,5 noviembre 2009	-0,5
Comunidad valenciana	-0,6	-0,2	-0,2 septiembre 2009	-0,3
Extremadura*	-0,2	0,6	---	0,0
Galicia	0,1	0,1	0,2 octubre 2009	0,1
Madrid	-0,1	-0,1	---	-0,1
Murcia	-0,7	-0,4	-0,2 octubre 2009	-0,4
Navarra	0,1	0,2	---	0,2
País Vasco*	0,1	-0,1	0,1 marzo 2010	0,0
La Rioja*	0,1	-0,3	---	-0,1
España	-0,3	-0,2	-0,3 febrero 2010	-0,3

\* Consenso incluye alguna otra previsión que no se muestra en esta tabla. Ver las previsiones que figuran en el informe de la Comunidad Autónoma correspondiente. Nota: Los datos de las Consejerías se refieren al crecimiento del PIB, excepto en Baleares (VAB) y La Rioja (VAB no agrario). Los datos de FUNCAS e HISPALINK se refieren al crecimiento del VAB.

## Perspectivas empresariales en Europa - España - Canarias 2010

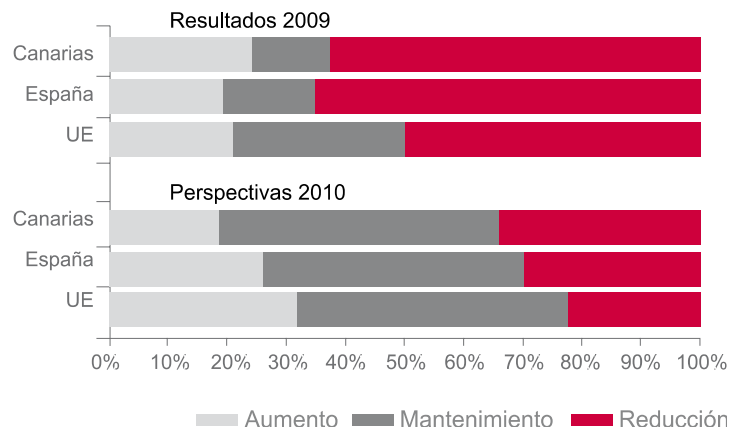


### CIFRA DE NEGOCIO

Las empresas de la Comunidad Canaria continúan siendo prudentes respecto al aumento de la cifra de negocio en sus expectativas para 2010, ya que tan sólo un 18% de las mismas cree que aumentará sus beneficios con respecto al ejercicio 2009. Unas previsiones inferiores a las expresadas por la media de empresas españolas y europeas, que esperan aumentar su cifra de negocio en un 29% y un 36%, respectivamente.

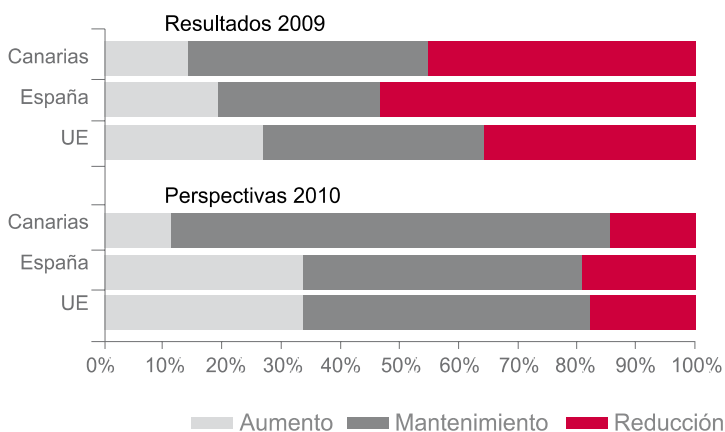
### VENTAS NACIONALES

Las perspectivas mostradas para el ejercicio 2010 siguen manifestando la debilidad de la demanda interna en Canarias, ya que el porcentaje de empresarios que cree que las ventas dentro del territorio nacional subirán a lo largo del próximo año es de un 18%. Sin embargo, destacar en sentido positivo el hecho de que tan sólo el 35% de empresarios prevé que sus ventas internas disminuyan durante el 2010 frente al 60% de reducción manifestado en 2009. En el caso nacional y europeo los datos son más optimistas, ya que esperan aumentar sus ventas en un 28% y un 33% respectivamente.



### EXPORTACIONES

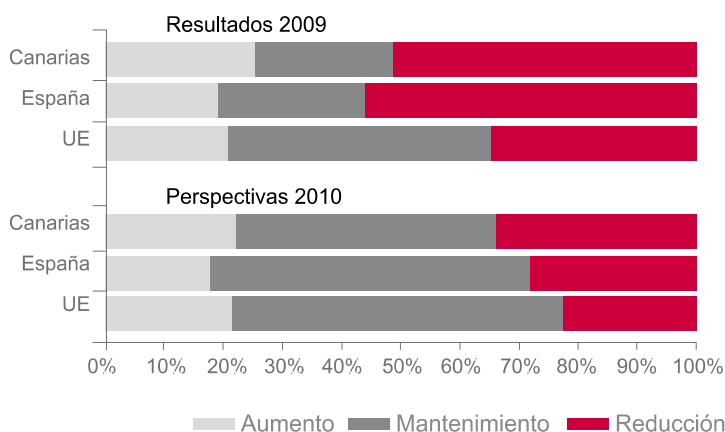
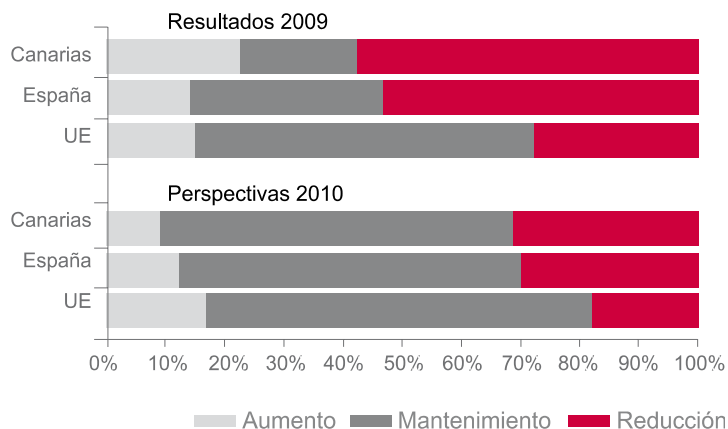
La actividad exportadora en Canarias es poco significativa comparada con la media nacional, por lo que este gráfico no es tan descriptivo de las perspectivas económicas regionales. Aún así, la masa exportadora se mantiene estable en el aumento de sus transacciones internacionales (12%) y se reduce el porcentaje de empresarios que considera que sus exportaciones empeorarán en 2010, pasando de un 45% en relación a los resultados a un 16%, si atendemos a las expectativas. Los empresarios nacionales y europeos manifiestan resultados similares entre sí, un 35% y 34% (respectivamente) cree que sus ventas externas mejorarán.





**EMPLEO**

Las expectativas de contratación para el año 2010 no son muy esperanzadoras ya que tan sólo el 12% de los empresarios canarios espera crear empleo. Aunque como dato positivo hay que apuntar que el porcentaje de empresarios que prevee reducir el empleo disminuye hasta un 31%, frente a unos resultados del ejercicio 2009 bastante malos (el 57% de los empresarios del Archipiélago se vio abocado a reducir su plantilla durante 2009). La cifra de contratación a nivel nacional para 2010 es muy similar a la canaria, 13% y 12% respectivamente.



**INVERSIONES**

Las dificultades de financiación de las empresas canarias han provocado un recorte en sus inversiones durante el año 2009. Dificultades que sumadas a la incertidumbre económica para el próximo año se traducen en un descenso de la inversión aún del 37% en 2010. A pesar de ello, Canarias tiene el mayor porcentaje de empresarios que prevé aumentar sus inversiones en comparación con el conjunto nacional y el europeo, 22%, 17% y 21%, respectivamente, debido a una menor estabilidad de esta variable.

**EVOLUCIÓN DE LA CIFRA DE NEGOCIO**

Si atendemos al gráfico de la evolución de la cifra de negocio se confirma la mejoría para las expectativas de esta variable en 2010. En Canarias las cifras mejoran considerablemente, pasando de un -37 a un -9 si atendemos al saldo neto de empresarios que considera que su cifra de negocio mejorará, frente a los que dicen que la disminuirán. Estos datos son los menos optimistas si los comparamos con los europeos y los del conjunto nacional, 15 y 2 respectivamente.

