



Territorio y Demografía

Actividad Económica: **Construcción**

Mercado Laboral Cuentas Públicas

Precios y Salarios Territorio y Dem

Agricultura, Ganadería y Pesca

Mercado Laboral

Precios y Salarios

Comercio Exterior

Agricultura, Ganadería y Pesca

Industria Transporte

Energía Educación

2004



Economía Canaria

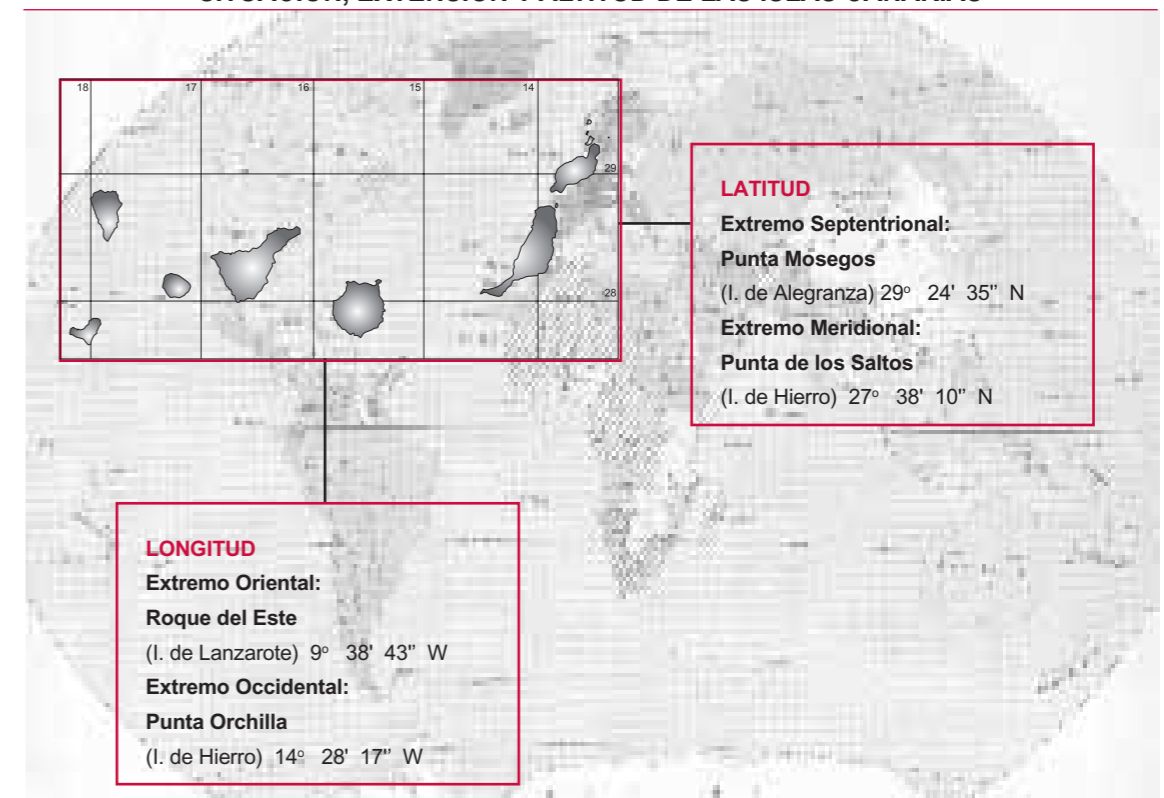
Las primeras estimaciones publicadas por el Instituto Nacional de Estadística (INE) sobre la evolución de la economía canaria en el último año reflejan un crecimiento del Producto Interior Bruto del 2,8%, una décima por encima del estimado para el conjunto de la economía española (2,7%).

Si consideramos el periodo comprendido entre los años 1995 - 2004, con año base 1995, la Comunidad Canaria es la tercera región española con mayor tasa media de crecimiento real siendo esta del 3,7%, cuatro décimas superior a la media nacional (3,3%). Esta destacada posición se pierde cuando se realiza un análisis en términos per cápita, puesto que el aumento de la tasa media anual en el archipiélago fue del 5,7%, siete décimas por debajo del crecimiento nominal medio experimentado por el conjunto del territorio nacional que fue del 6,4%.

Si para este mismo periodo observamos el comportamiento del Valor Añadido Bruto (VAB) se aprecia, claramente, como la economía canaria en la última década se ha caracterizado por unos primeros años (1995-1999) en los que el Archipiélago creció por encima de la media española, que tienen un punto de inflexión en el cambio de siglo, donde se pasa de una tasa de variación del VAB del 6,16% en el año 1999, más de dos puntos por encima de la registrada para el conjunto del territorio nacional, a una tasa 1,66 puntos por debajo en el año 2000. Situación de desventaja que sólo persiste un año puesto que a partir del año 2001 Canarias continúa creciendo por encima de la media aunque con un diferencial mucho menor que el de finales de los noventa.

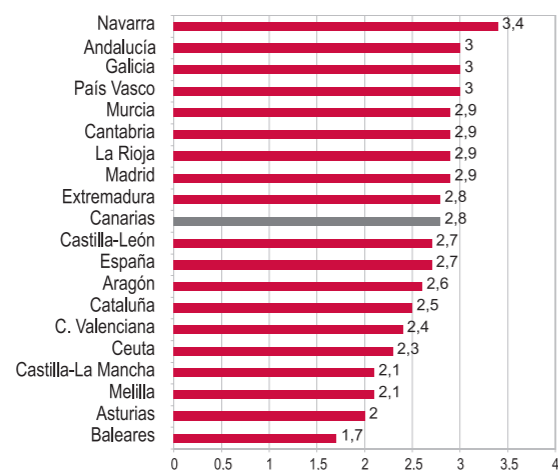
Tras este análisis de la evolución del crecimiento canario en la última década y entrando más

SITUACIÓN, EXTENSIÓN Y ALTITUD DE LAS ISLAS CANARIAS





TASA DE CRECIMIENTO DEL PIB ENTRE 2003 Y 2004 EN TERMINOS REALES

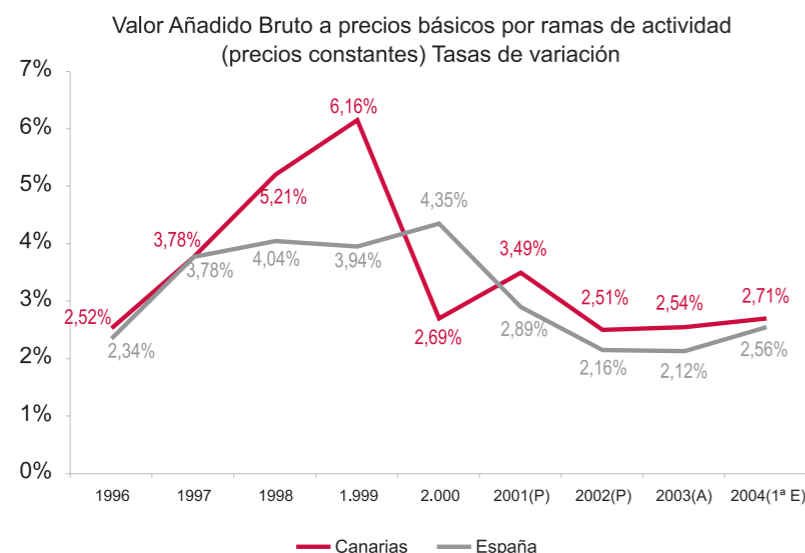


Fuente: INE. Elaboración propia

detalladamente en el comportamiento de la región en el último año las primeras estimaciones arrojan un crecimiento del VAB canario del 2,7%, levemente superior a la media nacional y a la tasa de variación experimentada el año anterior (2,54%). Así, y a pesar de que las previsiones apuntaban a un crecimiento por debajo de la media del conjunto del país, la variación menos negativa

del sector agrícola en el periodo 2003-2004 (-0,29%), frente a la del periodo 2002-2003 (-3,92%) y una recuperación de la construcción en los últimos meses del año, han hecho posible un diferencial positivo. En definitiva, se puede afirmar que la economía canaria se caracterizó en el año 2004 por una estabilidad respecto al comportamiento experimentado el año anterior.

GRÁFICO DEL VAB CANARIAS- NACIONAL (1996 - 2004)



Fuente: Instituto Nacional de Estadística. Elaboración propia

MACROMAGNITUDES

Macromagnitudes	CANARIAS		Tasa variación	NACIONAL		Tasa variación
	Millones euros constantes de 1995			Tasa Millones euros constantes de 1995		
	2003	2004		2003	2004	
Valor Añadido Bruto a precios básicos (precios constantes)	20.344.196	20.894.532	2,71%	519.193.000	532.471.000	2,56%
Producto Interior Bruto a precios de mercado (p. constantes)	22.356.817	22.990.221	2,83%	570.556.000	585.877.000	2,69%
Producto Interior Bruto per cápita (precios constantes)	12.319	12.419	0,81%	13.981	14.272	2,08%
Valor Añadido Bruto a precios básicos por sectores (precios constantes)						
1. Agricultura, ganadería y pesca	427.048	425.821	-0,29%	21.177.000	21.059.000	-0,56%
2. Industria incluida la energía y la construcción	4.219.984	4.346.621	3,00%	163.998.000	168.205.000	2,57%
Energía	650.922	654.772	0,59%	20.806.000	21.165.000	1,73%
Industria	1.237.741	1.267.579	2,41%	97.390.000	99.555.000	2,22%
Construcción	2.331.321	2.424.270	3,99%	45.802.000	47.485.000	3,67%
3. Actividades de los servicios	16.435.429	16.862.310	2,60%	352.840.000	362.052.000	2,61%
Servicios de mercado	12.860.684	13.154.394	2,28%	274.941.000	281.403.000	2,35%
Servicios de no mercado	3.574.745	3.707.916	3,73%	77.899.000	80.649.000	3,53%
SIFMI	-738.265	-740.220	0,26%	-18.822.000	-18.845.000	0,12%
TOTAL	20.344.196	20.894.532	2,71%	519.193.000	532.471.000	2,56%

Fuente: Instituto Nacional de Estadística. Elaboración propia

Este comportamiento ha venido de la mano del buen ritmo en la creación de empleo que ha permitido seguir posicionando al consumo interno como el mejor valuarte para el crecimiento económico de la región. Así, la mayor parte de los indicadores de **demanda** experimentan tasas de crecimiento algo más dinámicas que en 2003. El gasto medio por persona aumentó en Canarias un 13,3% nivel muy superior al alcanzado por el conjunto de españoles que fue del 7,87% y que se viene a sumar al aumento, en valor, de las importaciones de bienes de consumo del 2,34% y de los créditos al sector privado en el sistema bancario del 19,9%. Sin embargo, cada vez son más las personas que alegan llegar con dificultad a final de mes, según la Encuesta de Presupuestos Familiares elaborada por el INE.

Por lo que se refiere al consumo de bienes duraderos, la matriculación de turismos alcanzó, gracias a los buenos resultados que arrojó el sector a finales de año, un crecimiento anual del 10,1%, muy similar al computado para el

conjunto nacional (10,8%) y levemente superior a la variación experimentada el año anterior (9,9%).

La economía canaria se caracterizó en el año 2004 por una estabilidad respecto al comportamiento experimentado el año anterior.

La **inversión** se comportó en la misma línea de desaceleración que están experimentando el sector de la construcción y la producción de bienes de equipo. La matriculación de vehículos industriales aunque creció durante el ejercicio 2004 (4,2%), lo hizo con menor fuerza que en el año anterior y muy por debajo del crecimiento registrado para el conjunto de España (12,2%). Las importaciones de bienes de capital no alcanzaron los montantes del año 2003 (41,54%) experimentando un sustancial cambio de comportamiento con un descenso en la tasa de variación del 5,3%.

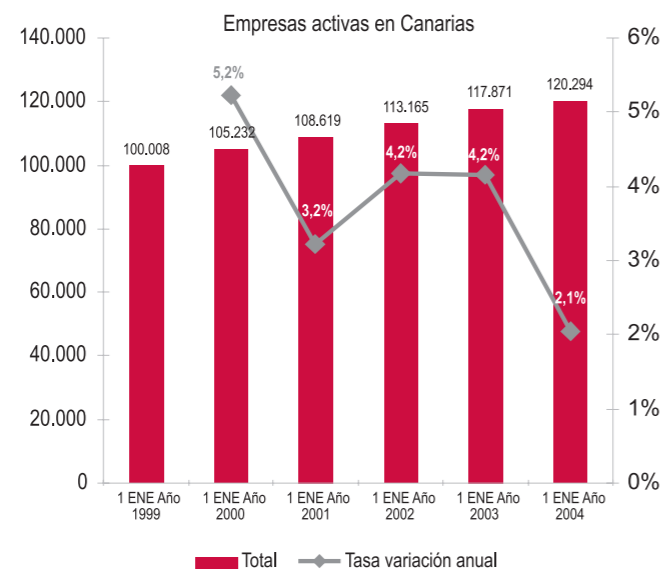


La **demanda externa** se caracterizó por un saldo comercial muy similar al del año pasado. La tasa de cobertura se mantuvo en torno al 20% y el déficit comercial subió un 3%. Las exportaciones regionales ascendieron a 762.489 miles de euros lo que supuso un crecimiento del 5,17% , muy por encima del registrado el año anterior (-2,54%) y las importaciones han moderado su ritmo de crecimiento con 3.795.588 miles de euros superando en un 3,92% las del 2003.

alcanzar el dato de 120.294 empresas canarias a finales de 2003, pero con unas tasas de variación interanual cada vez más bajas que alcanzan su menor porcentaje de variación en el último año, con una variación anual del 2,1%.

Para poder valorar el ritmo de creación de empresas en el último año sólo existen los datos publicados por el Colegio de Registradores referidos a las sociedades mercantiles inscritas,

GRÁFICO DE EVOLUCIÓN DE EMPRESAS ACTIVAS EN CANARIAS Y TASAS DE VARIACIÓN (1 ENERO 1999 - 1 ENERO 2004)



Fuente: Instituto Nacional de Estadística. Elaboración propia

Desde el lado de la **oferta** si quisiéramos realizar un análisis de la evolución del ritmo de creación de empresas en los últimos años, en el que se incluyeran no sólo las sociedades sino los empresarios autónomos, tendríamos que remitirnos al Directorio Central de Empresas del INE que, en el momento de redacción de este Anuario, sólo nos proporcionaba información de las empresas activas (altas-bajas) el uno de enero del año 2004.

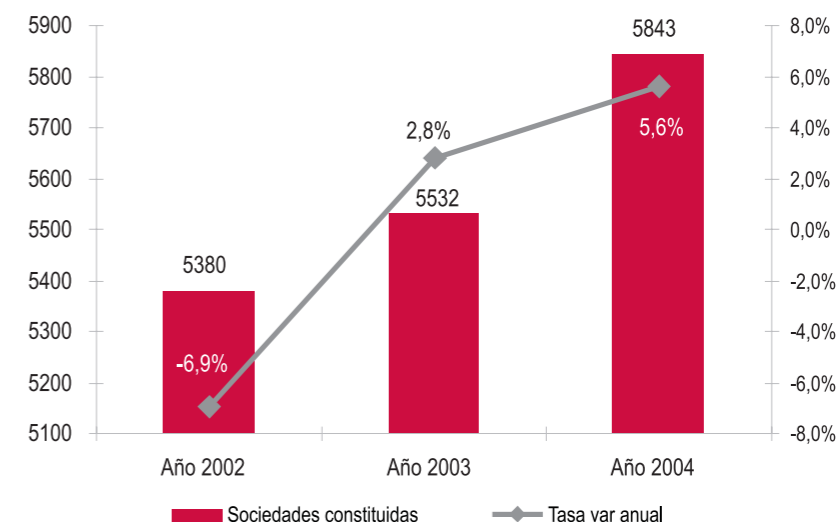
Si se observa el gráfico se aprecia como el volumen de empresas totales ha aumentado moderadamente desde el año 1999 hasta

En los dos últimos años se ha ido mejorando la tasa de crecimiento de las entidades inscritas con un aumento de las nuevas constituciones en el año 2004 del 5,6%.

no recogiendo la evolución de los empresarios autónomos. De acuerdo con estos datos, en el año 2004 mejoró la tasa de crecimiento de las entidades inscritas con un aumento anual del 5,62%, porcentaje levemente inferior al 6,15% registrado para el conjunto del territorio nacional y muy superior al crecimiento que experimentó en el Archipiélago el año precedente que fue del

GRÁFICO EVOLUCIÓN SOCIEDADES INSCRITAS EN CANARIAS Y TASAS DE VARIACIÓN (2002 - 2004)

Evolución Soc. Inscritas y Tasas de Variación



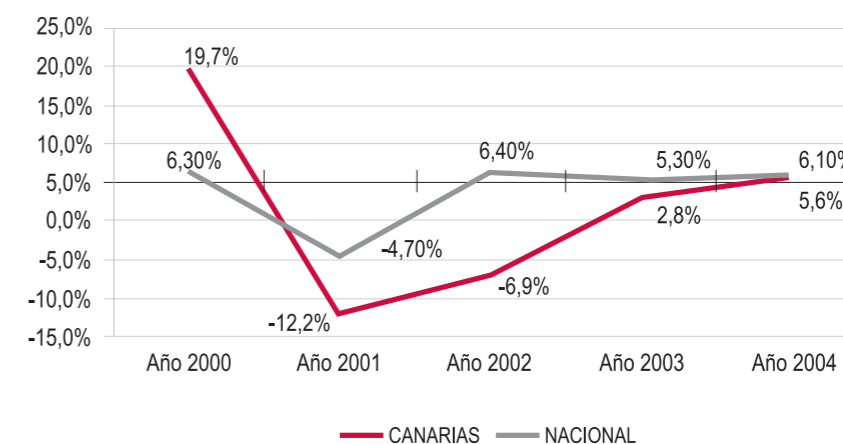
Fuente: Colegio Registradores. Elaboración propia

2,8%. En términos absolutos se constituyeron 5.843 nuevas sociedades frente a las 5.532 del año 2003.

Asimismo, la estadística pone de manifiesto que los últimos años se ha ido mejorando la tasa de crecimiento de las entidades inscritas con un aumento de las nuevas constituciones en el

año 2004 del 5,6% que consolida el fortísimo crecimiento interanual del 2,8% experimentado el año anterior, si lo comparamos con el descenso que se sufrió en los años 2001 y 2002. Un análisis comparativo con la evolución de las constituciones atendiendo a la media nacional nos muestra como la caída experimentada en el año 2001 respecto al 2000 en el conjunto de

GRÁFICO COMPARATIVO TASAS DE VARIACIÓN NACIONAL-CANARIAS (2002 - 2004)



Fuente: Colegio Registradores. Elaboración propia



entidades registradas a nivel nacional tuvo el mismo efecto a nivel regional aunque este fue más acusado.

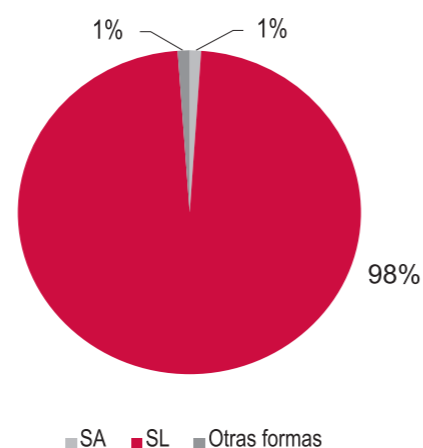
En cuanto a la estructura de las formas sociales de organización, la encuesta refleja que la sociedad anónima sigue siendo marginal, experimentando un descenso importante en el

Las otras formas societarias, Sociedad Regular Colectiva y las Agrupaciones de Interés Económico, con un peso sobre el total del 1%, experimentaron un crecimiento del 136% motivado, fundamentalmente, por la constitución de 40 entidades de este tipo en la provincia de Santa Cruz de Tenerife frente a tan sólo una en el año 2003. En el caso de la provincia oriental el salto fue de ninguna sociedad a 19 en el pasado año.

Con un 98% sobre el total de sociedades inscritas, las sociedades de Responsabilidad limitada son las preferidas por los canarios.

número de constituciones con un porcentaje de entidades constituidas sobre el total del 1%, frente al altísimo porcentaje de Sociedades de Responsabilidad Limitada, 98%, siendo esta última la forma societaria y preferida por los canarios. Asimismo, se advierte como sigue cayendo el peso de las Sociedades Anónimas con un importante descenso del 36,26%, lo que se tradujo en 58 sociedades constituidas en 2004 frente a 91 en el año 2003. Por el contrario las Sociedades Limitadas con 5.726 nuevas empresas supusieron un incremento del 5,72% respecto al año anterior.

TIPO DE SOCIEDADES CANARIAS INSCRITAS 2004



Fuente: Colegio Registradores. Elaboración propia

OTROS ACTOS INSCRITOS EN LOS REGISTROS MERCANTILES

	SOCIEDADES ANÓNIMA			SOCIEDADES LIMITADAS			OTRAS FORMAS			TOTAL SOCIEDADES		
	2004	2003	% VAR.	2004	2003	% VAR.	2004	2003	% VAR.	2004	2003	% VAR.
QUIEBRAS												
S/C de Tenerife	2	2	0,00	4	1	300,00	0	0	0	6	3	100,00
Las Palmas	1	1	0,00	4	1	0,00	0	0	0	5	2	0,00
Canarias	3	3	0,00	8	2	300,00	0	0	0	11	5	120,00
EXTINCIONES												
S/C de Tenerife	27	19	42,11	182	129	41,09	4	3	33,33	213	151	41,06
Las Palmas	30	21	42,86	307	159	93,08	4	6	-33,33	341	186	83,33
Canarias	57	40	42,50	489	288	69,79	8	9	-11,11	554	337	64,39
CONSTITUCIÓN S.L.N.E.												
Canarias	—	—	—	—	—	—	—	—	—	103	62	66,13

FUENTE: Registro Mercantil Central

CONSTITUCIONES, AMPLIACIONES Y REDUCCIONES DE CAPITAL DE SOCIEDADES EN CANARIAS (capitales en euros)

	SOCIEDADES ANÓNIMAS		SOCIEDADES LIMITADAS		OTRAS FORMAS		TOTAL SOCIEDADES
	Número	Capital medio	Número	Capital medio	Número	Capital medio	
AÑO 2004:							
CONSTITUCIONES							
S/C de Tenerife	31	4.856.775	2.728	133.042.550	40	5.600.572	2.799
Las Palmas	27	24.241.216	2.998	113.586.361	19	544.294	3.044
Canarias	58	29.097.991	5.726	246.628.911	59	6.144.866	5.843
AMPLIACIONES DE CAPITAL							
S/C de Tenerife	124	115.097.573	1.238	194.185.441	7	3.275.209	1.369
Las Palmas	192	92.429.475	1.488	434.997.686	18	114.718.132	1.698
Canarias	316	207.527.048	2.726	629.183.127	25	117.993.341	3.067
REDUCCIONES DE CAPITAL							
S/C de Tenerife	19	609.489	47	180.938	3	1.278.514	69
Las Palmas	29	341.941	85	507.820	3	5.531.527	117
Canarias	48	447.846	132	391.430	6	3.405.020	186
AÑO 2002:							
CONSTITUCIONES							
S/C de Tenerife	35	1.035.686	2.641	31.492	14	8.027	2.690
Las Palmas	43	824.585	2.631	39.911	16	7.320	2.690
Canarias	78	919.310	5.272	35.693	30	7.650	5.380
AMPLIACIONES DE CAPITAL							
S/C de Tenerife	163	600.905	1.311	155.390	5	338.694	1.479
Las Palmas	237	603.347	1.814	266.790	13	1.635.776	2.064
Canarias	400	602.352	3.125	220.056	18	1.275.475	3.543
REDUCCIONES DE CAPITAL							
S/C de Tenerife	30	925.312	32	288.992	0	0	62
Las Palmas	28	853.777	142	140.931	1	17	171
Canarias	58	890.778	174	168.161	1	17	233
% VARIACIÓN:							
CONSTITUCIONES							
S/C de Tenerife	-11,43	368,94	3,29	422.364,59	185,71	69.671,67	4,05
Las Palmas	-37,21	2.839,81	13,95	284.499,14	18,75	7.335,71	13,16
Canarias	-25,64	3.065,20	8,61	690.872,77	96,67	80.225,05	8,61
AMPLIACIONES DE CAPITAL							
S/C de Tenerife	-23,93	19.054,04	-5,57	124.866,17	40,00	867,01	-7,44
Las Palmas	-18,99	15.219,46	-17,97	162.948,65	38,46	6.913,07	-17,73
Canarias	-21,00	34.352,79	-12,77	285.819,55	38,89	9.150,93	-13,43
REDUCCIONES DE CAPITAL							
S/C de Tenerife	-36,67	-34,13	46,88	-37,39	0,00	0,00	11,29
Las Palmas	3,57	-59,95	-40,14	260,33	200,00	32.538.292,16	-31,58
Canarias	-17,24	-49,72	-24,14	132,77	500,00	20.029.430,39	-20,17

FUENTE: Registro Mercantil Central. Elaboración Propia



Otra de las variables a analizar es el indicador de capitalización, es decir, los aumentos de capital social de las entidades inscritas cuyas operaciones aumentaron un uno por ciento, un buen dato si lo comparamos con el descenso del 14,37% experimentado en 2003.

Atendiendo a la **evolución de los distintos sectores de actividad** (salvo el sector primario) podemos llegar a un conjunto de conclusiones generales, que encontraran de forma más detallada y argumentada en el capítulo referido al análisis sectorial, y que pasamos a analizar.

El sector secundario en su conjunto (industria-energía-construcción) creció levemente por encima del año anterior (3% en 2004 frente a 2,5% en 2003). Sin embargo, la industria canaria sin energía y construcción, experimentó una moderación en su ritmo de crecimiento con un crecimiento del VAB a precios constantes en el último año del 2,41% frente al crecimiento del 4,04% experimentado el año precedente. El Índice de Producción Industrial arrojó una media anual para el año 2004 de 105,4 incrementándose 0,8 puntos respecto del año 2003 (104,6). El principal responsable de este comportamiento ha sido la producción de bienes de consumo con un crecimiento del 3,78%, ya que la fabricación de bienes de equipo cayó -7,58% seguida de los retrocesos en la producción de bienes de consumo duradero con -2,51% y la producción de energía con un -1%.

Los afiliados a la Seguridad de Social en el sector industrial reflejan un descenso continuado del empleo con una tasa de variación interanual de -0,32%. El subsector energía permaneció sostenido con un crecimiento levemente superior al medio punto, porcentaje muy inferior al del año 2003 que fue del (4,29%).

El sector de la construcción muestra síntomas de agotamiento si tenemos en cuenta las espectaculares tasas de crecimiento de años anteriores, aunque fue el sector más activo con un crecimiento anual, según las primeras estimaciones

del INE, con una tasa de variación del VAB en el último año cercana al 4% gracias, en parte, a la tasa de variación más baja experimentada por el sector el pasado año (1,21%), la menor desde el año 1996. El consumo de cemento, contrariamente a lo sucedido en el año 2003, experimentó un leve aumento en el pasado año registrando una tasa de variación anual del 0,8% frente al crecimiento experimentado en el conjunto del territorio nacional del 3,9%. La licitación oficial superó ampliamente el montante registrado el año anterior con un porcentaje de variación anual del 48,9%. Los datos de afiliados a la seguridad social crecieron un 6,6%, porcentaje similar al que arroja la Encuesta de Población Activa, en el que el número de ocupados del sector de la construcción aumentó 6,4% anual.

La actividad del sector servicios creció en su conjunto al mismo ritmo que el año anterior (2,60% en 2004 y 2,48% en 2003), similitud que se mantuvo tanto en los servicios de mercado como de no mercado. Desde el lado del mercado de trabajo los resultados de la Encuesta de Población Activa y las afiliaciones a la Seguridad Social arrojaron unas tasas de variación anual del 2,2% y 3,3%, respectivamente.

De los datos disponibles por subsectores cabría destacar que un repunte de la actividad en los últimos meses del año ha posibilitado obtener unos resultados algo mejores de los inicialmente esperados. Así, la llegada de turistas nacionales a finales de 2004 pudo mejorar los indicadores del sector turístico que, en el último año, y atendiendo a las estadísticas elaboradas por el Gobierno de Canarias relativas al número de turistas procedentes del extranjero en 2004 muestran un descenso del 4,16% respecto a 2003 lo que supone una disminución de 409.520 turistas. Por nacionalidades, la mayor caída en número de turistas se produjo entre los alemanes con 206.651 menos, mientras que el mayor incremento se registró entre los daneses con 19.551 más. Además, los datos del INE muestran paulatinas caídas de las estancias

medias (-0,3%) y del gasto medio por turista con lo que el sector está intentando crecer, e incluso mantenerse, a costa de ofertar precios más bajos que hacen peligrar, cada vez más, la rentabilidad socioeconómica de la actividad.

El sector comercial, gracias los buenos resultados de la campaña navideña, cerró el año con una tasa de variación del Índice de Comercio al Menor del 1,7%, 0,9 décimas por debajo de la registrada para el conjunto del territorio nacional y por debajo de la variación del año 2003. Un crecimiento que se observa, también, en el número de afiliados que, aunque continuaron creciendo en 2004 (2,1%), lo hicieron un punto por debajo del crecimiento experimentado el año anterior (3,1%).

En el **mercado de trabajo** los indicadores muestran una evolución positiva. Así, de acuerdo

con los datos de la Encuesta de Población Activa el número de parados en Canarias en el año 2004 fue de 99.200 personas lo que supuso un descenso anual del 10,64% que se tradujo en 11.800 desempleados menos con respecto a 2003. La tasa de paro fue del 10,76%, un nivel ligeramente superior al nacional (10,56%). Por sexos, la tasa de paro femenino fue del 14,32%, frente al 8,23 % en el colectivo de hombres. Estos resultados provocaron que Canarias junto con Andalucía fuera una de las regiones españolas en la que más se redujo el número de parados durante el pasado ejercicio circunstancia, a pesar de la cual, no deja de posicionar al Archipiélago dentro del grupo de las tres primeras comunidades autónomas con mayor tasa de desempleo.

La población de 16 o más años alcanzó la cifra de 1.570.100 personas, tras aumentar en 39.900





personas en el último año, de las cuales 20.500 eran hombres y 19.400 mujeres. Sólo en el último trimestre, este colectivo creció en 10.000 personas. La población activa o en edad de trabajar de Canarias se situó de 922.100 personas, después de que su número aumentase en el último trimestre del año en 10.300 personas, como consecuencia de la incorporación de 8.800 mujeres al mercado laboral y 1.400 hombres. La tasa de actividad de las Islas, que refleja la relación entre la población activa y la que supera los 16 años, es de 58,73%, lo que supone dos puntos más que la nacional (56,74%).

Por sectores, el empleo sólo descendió en agricultura, donde la variación anual de ocupados refleja una caída del 9,2 por ciento. Por el contrario, el sector que mejor comportamiento registró fue Industria, con un 10,6 por ciento más de ocupados, seguido, a distancia, de la construcción (6,4%) y el sector servicios con una variación del 2,2 %

La evolución de los **precios** en Canarias en el último año no ha registrado un buen comportamiento motivado, principalmente, por la tensión en los mercados del crudo con una subida anual del grupo especial de carburantes y combustibles del 13,3%, que ha tenido que asumir la economía canaria. En 2004, los precios aumentaron en el Archipiélago un 2,5% situándose 0,6 décimas de punto por encima del registrado en el año 2003 y 0,7 décimas menos que la media registrada para el conjunto nacional (3,2%). La tasa de variación interanual de la inflación subyacente se situó en el 2%, 0,5 puntos por debajo del general canario y tres décimas superior a la del año pasado. Estos resultados posicionan a Canarias como la Comunidad Autónoma en la que menos subieron los precios en el año 2004 y junto a Cantabria y Extremadura son las únicas que experimentaron crecimientos por debajo del 3%. Las Palmas fue la provincia canaria menos inflacionista de 2004 con una variación del 2,3% frente a la variación de 2,9% de Santa Cruz de Tenerife.

INDICADORES DE COYUNTURA DE CANARIAS

INDICADORES		DATO		PORCENTAJE DE VARIACIÓN				
		Entre paréntesis		Entre paréntesis				
		dato nacional		tasa nacional				
		2003	2004	2003	2004			
I. ACTIVIDAD Y DEMANDA								
Matriculación de turistas (unidades)	diciembre	57.432	63.244	9,9	(7,4)	10,1	(10,8)	
Matriculación de camiones y furgonetas (unidades)	diciembre	19.374	20.196	18,0	(13,7)	4,2	(12,2)	
Consumo de cemento (tm.)	diciembre	2.434.033	2.453.154	-11,3	(4,8)	0,8	(3,9)	
Licitación oficial (miles euros)	diciembre	616.600	917.929	-26,2	(2,2)	48,9	(18,0)	
Viajeros en hoteles (número)	diciembre	4.875.749	5.030.549	2,3	(4,2)	3,2	(6,9)	
Pernoctaciones en hoteles (número)	diciembre	38.200.582	38.075.395	3,8	(2,3)	-0,3	(3,1)	
Depósitos del sector privado en el sistema bancario (millones euros) (*)	4 trim.	14.973	16.515	7,8	(8,0)	10,3	(11,6)	
Créditos al sector privado del sistema bancario (millones euros) (*)	4 trim.	23.781	28.512	16,7	(14,4)	19,9	(17,0)	
Exportaciones (miles euros)	diciembre	725.278	762.490	-1,5	(5,4)	5,1	(6,3)	
Importaciones (miles euros)	diciembre	3.633.565	3.795.587	11,6	(6,5)	4,5	(12,5)	
II. PRECIOS Y SALARIOS								
Precios de consumo (1)	diciembre	-	-	1,9	(2,6)	2,5	(3,2)	
Salarios en convenio (*)	diciembre	-	-	4,0	(3,5)	3,2	(3,0)	
III. MERCADO DE TRABAJO								
Población activa (personas) (*)	4 trim.	889.150	915.800	5,3	(4,0)	3,0	(3,3)	
Población ocupada (personas) (*)	4 trim.	787.900	806.325	5,0	(4,0)	2,3	(3,9)	
Empleo en agricultura (personas) (*)	4 trim.	36.475	37.650	7,4	(-0,4)	3,2	(-0,2)	
Empleo en industria (personas) (*)	4 trim.	44.000	45.550	-9,9	(0,3)	3,5	(0,3)	
Empleo en construcción (personas) (*)	4 trim.	120.350	126.550	5,9	(6,1)	5,2	(7,2)	
Empleo en servicios (personas) (*)	4 trim.	587.075	596.575	6,0	(5,1)	1,6	(4,7)	
Afiliados totales a la Seguridad Social (personas) (*)	diciembre	703.658	717.458	2,9	(3,0)	2,0	(2,8)	
Paro registrado (personas) (*)	diciembre	98.932	110.567	5,7	(2,2)	11,8	(0,8)	
Tasa de paro (2)	4 trim.	-	-	12,2	(11,4)	10,8	(10,6)	
Tasa de actividad (3)	4 trim.	-	-	59,6	(55,9)	58,7	(56,7)	
IV. EXPECTATIVAS EMPRESARIALES (4)								
Cifra de negocios	4 trim.	-	-	33	(52)	17	(48)	
Ventas nacionales	4 trim.	-	-	38	(51)	22	(43)	
Exportaciones	4 trim.	-	-	-25	(24)	-22	(24)	
Empleo	4 trim.	-	-	24	(34)	29	(32)	
Inversiones	4 trim.	-	-	23	(24)	28	(24)	
Confianza empresarial	4 trim.	-	-	-9	(-5)	-22	(-6)	

(*) Media anual

(1) Tasas de variación interanual diciembre/diciembre.

(2) Dato a final de año. Parados en porcentaje de la población activa.

(3) Dato a final de año. Activos en porcentaje de la población de 16 y más años.

(4) Encuestas de opiniones empresariales. Saldos netos de respuestas. Diferencia entre el porcentaje de empresarios que indican un aumento y los que señalan una disminución.

Fuentes: Dirección General de Tráfico, OFICEMEN, SEOPAN, Instituto Nacional de Estadística, Banco de España, Ministerio de Economía: Depto. de Aduanas e I.E.E., Ministerio de Trabajo y A.S., Instituto Nacional de Empleo y Cámaras de Comercio, Industria y Navegación de España.

NOTA: Los datos adjuntos son los últimos disponibles a 06/04/2005



PERSPECTIVAS 2005

Las perspectivas para el año 2005 son moderadas como consecuencia de la ralentización del sector turístico canario, la débil recuperación de la eurozona y la evolución del precio del crudo.

A tenor de los resultados de la Encuesta de Perspectivas Empresariales de las Cámaras de Comercio la mayoría de los empresarios canarios encuestados esperan seguir aumentando sus ventas totales en el próximo año aunque, por primera vez, esta favorable evolución es más pesimista que la de las medias nacional y europea. El aumento de las ventas se espera que esté centrado exclusivamente en el mercado interior, ya que el saldo de la encuesta en lo que a expectativas de exportación se refiere es negativo, es decir, es mayor el número de empresarios que prevé una disminución de su volumen de exportaciones que el que espera aumentar el mismo.

Las perspectivas para el año 2005 son moderadas como consecuencia de la ralentización del sector turístico canario, la débil recuperación de la eurozona y la evolución del precio del crudo.

Los empresarios canarios esperan seguir creando empleo a buen ritmo durante el año 2005, aunque, una vez más, con menor intensidad que en el año anterior. Estas perspectivas de crecimiento son muy similares a la media europea y considerablemente inferiores a las expectativas nacionales. Igualmente, las previsiones de inversión de los empresarios canarios para el año 2005 son positivas, en un porcentaje muy similar a la media europea y bastante por debajo de la nacional.

Por otra parte, los resultados de la encuesta que realizan las Cámaras Canarias para elaborar el Indicador de Confianza Empresarial (ICE) a más de 1.000 empresas, muestran un repunte de la actividad al finalizar 2004, rompiendo la tendencia de pérdida de confianza de nuestros empresarios que se venía manifestando desde

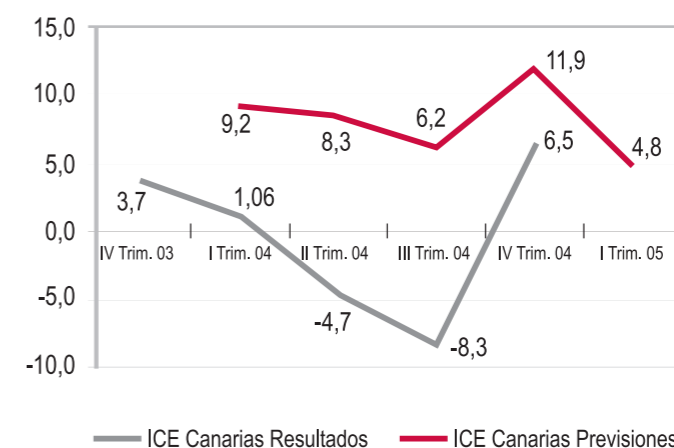


comienzos de año. Sin embargo, las perspectivas para los primeros meses de 2005 se pueden calificar de moderadas. La previsión del ICE para el primer trimestre del año alcanza un valor inferior al del trimestre anterior y 4,4 puntos por debajo del valor alcanzado el mismo trimestre del año anterior. Un análisis comparativo con el grado de confianza medio del conjunto de empresarios españoles da un valor más bajo para los empresarios canarios en el último trimestre del año (6,5 frente a 10,9) y unas perspectivas similares para el comienzo del año.

Las previsiones de la cifra de negocio denotan una estabilidad en los resultados de las empresas que se refleja, de igual manera, en el comportamiento del empleo. Las variables que peores previsiones tienen a corto plazo son las exportaciones y la inversión. Los precios, como era de esperar a comienzos de año, muestran unas previsiones de aumento aunque muy por debajo de las esperadas para el conjunto del territorio nacional y en la línea de lo que se había previsto para el mismo periodo el año pasado.

Los principales problemas que manifiestan tener los empresarios y que limitan su actividad económica se refieren al aumento de la competencia y a la debilidad de la demanda. Habrá que observar el comportamiento de esta última

EVOLUCIÓN DEL ICE (INDICADOR DE CONFIANZA EMPRESARIAL)



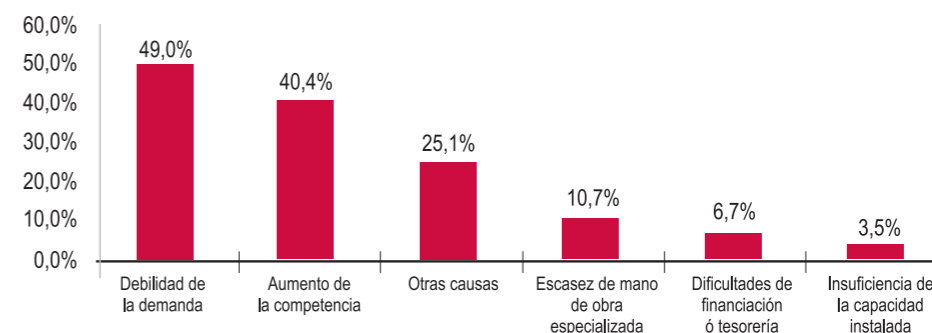
Fuente: Cámaras Canarias. Elaboración propia

variable a lo largo del próximo año puesto que un aumento de su importancia como factor limitativo de la actividad afectaría a los resultados de nuestras empresas y, por tanto, al debilitamiento del crecimiento económico de las islas. Otros problemas que afectan a las empresas de las islas y que se han venido repitiendo a lo largo de todas las encuestas afectan a la escasez de personal cualificado y dificultades de financiación.

La economía canaria tiene una elevada dependencia del exterior que provoca que las Islas sean muy vulnerables a cualquier debilitamiento de la demanda. En caso de producirse, ésta arrastraría a las empresas menos competitivas y,

por tanto, a muchos puestos de trabajo. En este sentido las Cámaras proponen seguir fomentando la formación continua de los recursos humanos para mejorar la cualificación profesional y conseguir un empleo de calidad, así como adecuar la oferta formativa a la demanda de empleo. A pesar de que por el momento, el menor crecimiento económico registrado en los últimos años en Canarias no se ha traducido en un descenso del empleo, esta tendencia podría cambiar si no se adoptan nuevas medidas para fortalecer la posición de las pequeñas y medianas empresas del Archipiélago. Sólo desde una mejora de la productividad empresarial se podrá conseguir un empleo estable en Canarias.

PORCENTAJE DE EMPRESAS QUE SEÑALAN EL FACTOR COMO LIMITATIVO DE SU ACTIVIDAD

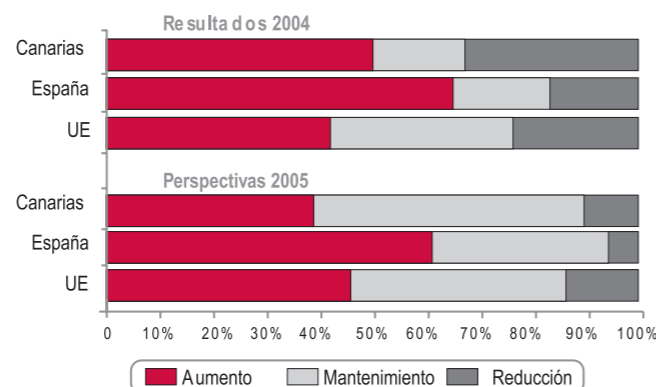


Fuente: Cámaras Canarias. Elaboración propia



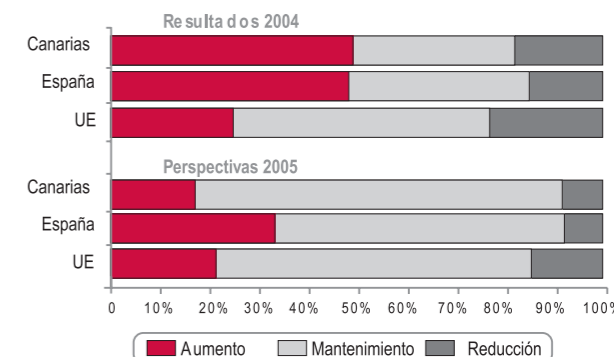
CIFRA DE NEGOCIO

Según se desprende del sondeo realizado por las Cámaras de Comercio, el crecimiento de la cifra de negocio en 2004 de las empresas canarias ha sido similar al de la media europea, aunque más moderado que el del conjunto de España. Para 2005 las perspectivas de mejora de las empresas son generalizadas, aunque más positivas en España y la Unión Europea que en Canarias.



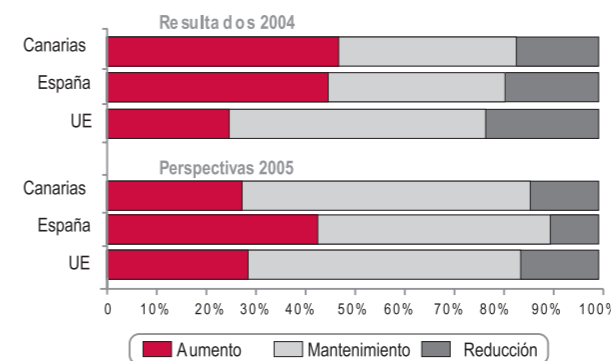
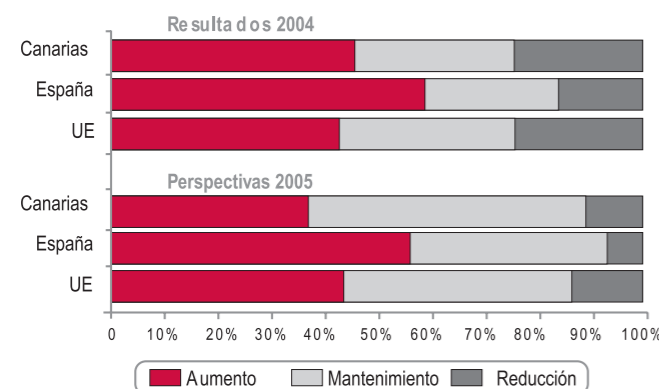
EMPLEO

En el año 2004 las economías canaria y española han continuado creando empleo a un buen ritmo, frente al reducido avance del número de ocupados en la Unión Europea. El aumento de la población activa en nuestra región ha sido espectacular, lo que ha desvirtuado los datos de paro. Para 2005 los empresarios Canarios prevén una desaceleración en el ritmo de creación de empleo, mientras que España registrará un avance similar al de 2004. En la Unión Europea se espera una mejora moderada del mercado de trabajo.



VENTAS INTERIORES

En 2004, tanto los empresarios canarios como los del conjunto de España han detectado un mayor dinamismo del mercado interior que de la demanda externa. Sin embargo, destaca un crecimiento más elevado de las ventas interiores españolas en comparación con las canarias y las europeas, cuyo comportamiento ha sido muy similar entre ellas. Para 2005 el empresario europeo y el canario es menos optimista que el español a la hora de confiar en la fortaleza del mercado interior, aunque se mantienen tendencias positivas en todas las zonas geográficas analizadas.

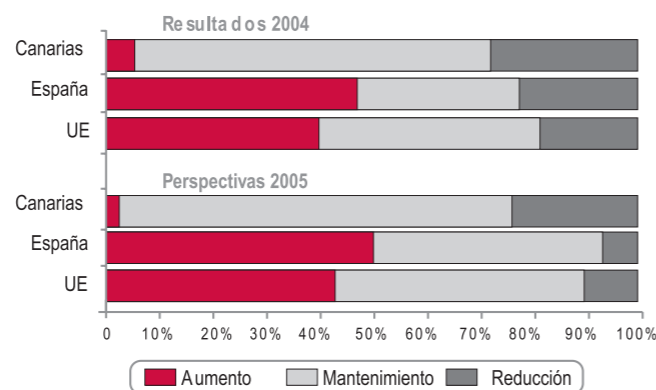


INVERSIÓN

En 2004, los empresarios Canarios manifiestan haber incrementado la inversión empresarial a una tasa similar a la del conjunto de España, más elevada que la media europea. Es destacable que el comportamiento de la inversión empresarial en Canarias sea siempre positivo, pese a que el empresario canario considera que la capacidad instalada es suficiente para realizar la actividad. En 2005, los empresarios canarios muestran unas expectativas similares a los europeos, que contrastan con unas previsiones españolas más positivas.

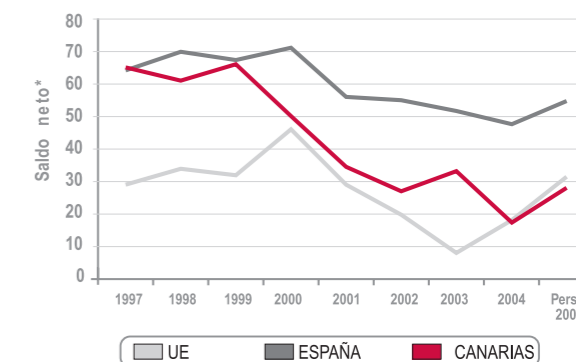
EXPORTACIONES

La actividad exportadora de los empresarios canarios es mucho menor que la de la media nacional, por lo que este gráfico no es tan descriptivo de las perspectivas económicas regionales. Aún así, la masa exportadora es optimista en aumentar sus transacciones internacionales. Los empresarios europeos han confirmado un crecimiento más elevado de las exportaciones en 2004 que en 2003. Las expectativas para 2005 son de mejora de las ventas al exterior, tanto por parte de los empresarios españoles como europeos.



EVOLUCIÓN DE LA CIFRA DE NEGOCIO

Durante los últimos años Canarias ha experimentado unos niveles de negocio diferentes a los nacionales y europeos. Esto se debe al importante peso del turismo en su economía. La tendencia descendente de años anteriores es más acusada y prolongada a nivel regional, ya que no podemos obviar que nuestra economía es un espejo de lo que suceda en los países emisores de turistas para nuestro mercado. Sin embargo, las perspectivas para 2005 son moderadamente optimistas.



* Saldo neto: diferencia entre el porcentaje de empresas que indica un aumento y el que señala una reducción.