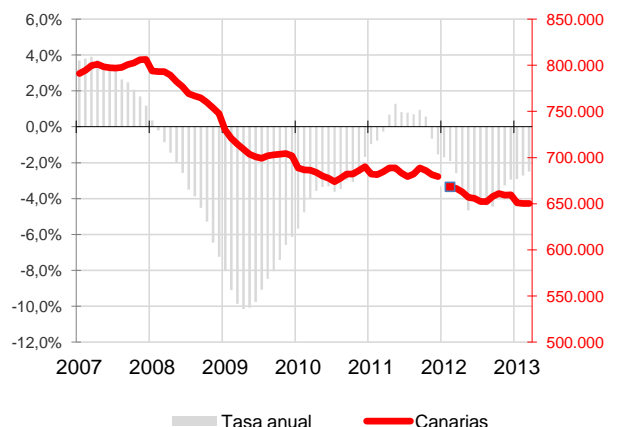




En marzo, la media de afiliados a la Seguridad Social desciende hasta los 650.079 trabajadores, tan solo 32 ocupados menos que el mes anterior pero 16.612 menos respecto a la cifra de hace un año (-2,5%). Por regímenes de afiliación, tanto la media de trabajadores por cuenta ajena como la de trabajadores autónomos sufren una disminución anual (-3,6% y -0,2%, respectivamente).

Afiliados a la Seguridad Social Canarias

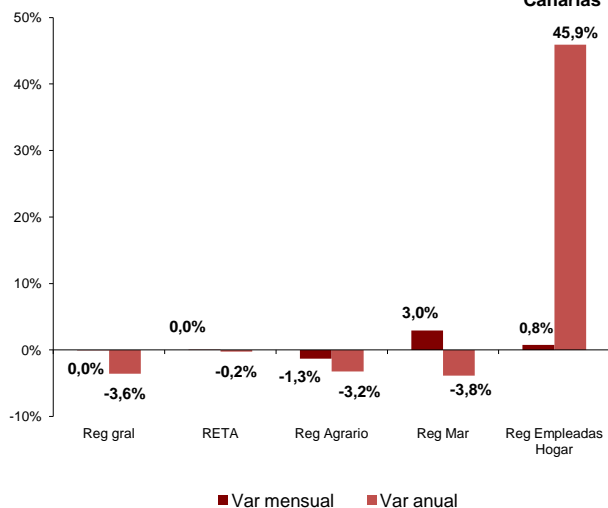


Afiliados a la Seguridad Social

La media mensual de trabajadores afiliados a la Seguridad Social se sitúa en marzo en 650.079 personas, con un descenso mensual en la afiliación de tan solo 32 trabajadores y una reducción de 16.612 afiliados en el Archipiélago respecto a marzo de 2012, un descenso que se cuantifica en una tasa anual del 2,5%.

En el conjunto nacional, la media de afiliados aumenta en 30.528 personas sobre el mes anterior, cantidad que supone una variación mensual del 0,2% y coloca el total de personas que cotizan a la seguridad social en 16.181.275 trabajadores, 721.256 menos que hace un año, lo que supone una caída a una tasa anual del 4,3%.

Afiliados por regímenes Canarias

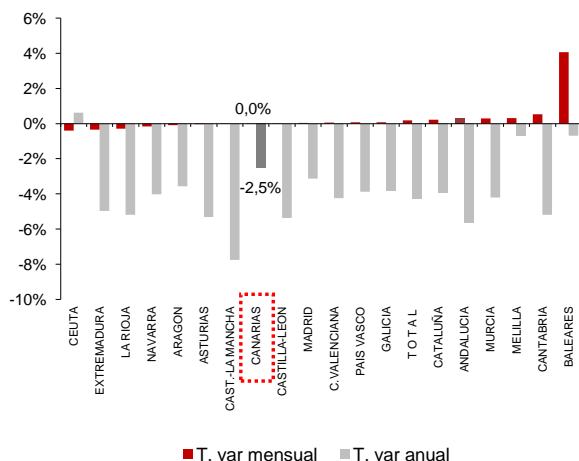


Regímenes de afiliación

La media de afiliados al régimen general no registró variación porcentual en marzo, mientras que la tasa anual fue del -3,6%. Por su parte, los trabajadores autónomos tampoco experimentan variación mensual, quedando la variación anual en una disminución del 0,2%.

El régimen agrario registra una tasa mensual del -1,3% y desciende un 3,2% anualmente. El régimen del mar aumenta la afiliación un 3% sobre el mes anterior y disminuye un 3,8% en un año. El régimen de empleadas del hogar registra un alza sobre febrero (0,8%) y especialmente sobre el año anterior (45,9%), por el cambio normativo producido en 2012.

Afiliados por CC.AA.



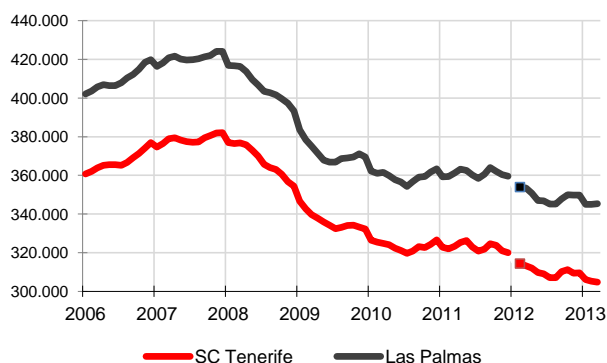
Comunidades Autónomas

La mayor variación mensual se produjo en Baleares, con un incremento de la afiliación del 4,1%. Canarias, junto a Asturias, Castilla-La Mancha, Castilla-León y Madrid no registraron variación mensual de la afiliación media. En las regiones de Ceuta, Extremadura, La Rioja, Navarra y Aragón se produjeron los únicos descensos de afiliación en el mes de marzo.

En cuanto a la tasa de variación anual, la afiliación ha disminuido en todas las regiones excepto Ceuta. La caída más importante la registra Castilla-La Mancha (-7,8%) y la menos, Melilla (-0,7%). Canarias afronta el segundo descenso menos acusado, con una tasa anual del -2,5%.



Afiliados a la Seguridad Social por provincias



Afiliación provincial

La provincia de Santa Cruz de Tenerife sufre una evolución negativa de su tasa mensual (-0,1%) mientras que la de Las Palmas aumenta un 0,1%. En Santa Cruz de Tenerife, el número de afiliaciones se sitúa en marzo en 304.813, con un descenso de 388 trabajadores, y Las Palmas alcanza los 345.266 afiliados, 356 más que el mes anterior.

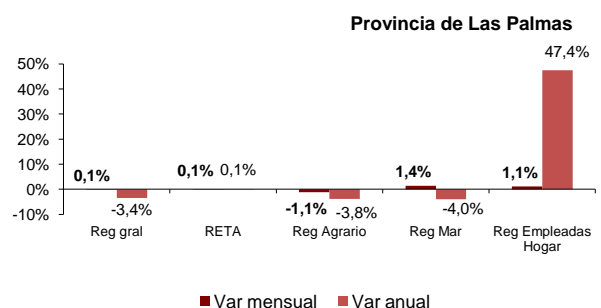
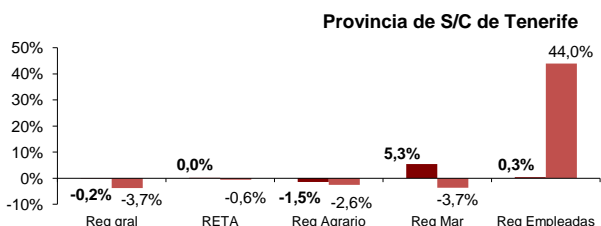
Las tasas de variación anual de ambas provincias siguen reflejando descensos, siendo más acusado el de Santa Cruz de Tenerife (-2,7%) que el de Las Palmas (-2,3%).

Regímenes por provincias

Se producen descensos anuales de los afiliados al régimen general en ambas provincias, siendo ligeramente mayor la caída en la provincia occidental (-3,7%) que en la oriental (-3,4%).

Los afiliados en el régimen de autónomos disminuyen anualmente en la provincia de Santa Cruz de Tenerife (-0,6%) mientras que aumentan en la de Las Palmas (0,1%).

El régimen agrario en Santa Cruz de Tenerife disminuye su afiliación anualmente un 2,6%, al igual que en Las Palmas, donde el descenso de afiliación respecto a marzo de 2012 es del 3,8%. La afiliación al régimen del mar continúa disminuyendo y al de empleadas del hogar aumentando, en ambas provincias.



Regional / Nacional

	Canarias				España			
	Último dato	Tasa mensual	Tasa media*	Tasa anual	Último dato	Tasa mensual	Tasa media*	Tasa anual
Afiliados medios a la Seg. Soc.	650.079	0,00%	-2,7%	-2,5%	16.181.275	0,2%	-4,4%	-4,3%
Régimen General	514.294	-0,02%	-3,9%	-3,6%	11.920.749	0,2%	-6,0%	-5,8%
Régimen Autónomo	105.168	0,0%	-0,1%	-0,2%	3.005.397	0,3%	-1,4%	-1,5%
Régimen Agrario	14.835	-1,3%	-2,4%	-3,2%	766.853	-1,1%	-7,2%	-6,7%
Reg. Mar (Cta. Ajena)	4.623	3,15%	-5,3%	-3,9%	47.835	3,4%	-2,1%	-2,2%
Reg. Mar (Cta. Propia)	438	0,9%	-4,2%	-3,2%	12.560	-1,6%	-5,6%	-7,5%
Reg. Empleadas hogar	10.722	0,8%	47,1%	45,9%	423.668	0,8%	39,6%	37,8%

Provincial

	Santa Cruz de Tenerife				Las Palmas			
	Último dato	Tasa mensual	Tasa media*	Tasa anual	Último dato	Tasa mensual	Tasa media*	Tasa anual
Afiliados medios a la Seg. Soc.	304.813	-0,1%	-2,9%	-2,7%	345.266	0,1%	-2,5%	-2,3%
Régimen General	238.904	-0,2%	-4,0%	-3,7%	275.390	0,1%	-3,8%	-3,4%
Régimen Autónomo	51.922	0,00%	-0,6%	-0,6%	53.246	0,1%	0,4%	0,1%
Régimen Agrario	7.281	-1,5%	-1,6%	-2,6%	7.554	-1,1%	-3,1%	-3,8%
Reg. Mar (Cta. Ajena)	1.833	5,7%	-6,0%	-4,1%	2.790	1,5%	-4,8%	-3,8%
Reg. Mar (Cta. Propia)	212	2,2%	-2,7%	0,3%	225	-0,3%	-5,6%	-6,3%
Reg. Empleadas hogar	4.661	0,3%	45,08%	44,0%	6.061	1,1%	48,7%	47,4%

* promedio de lo que va de año