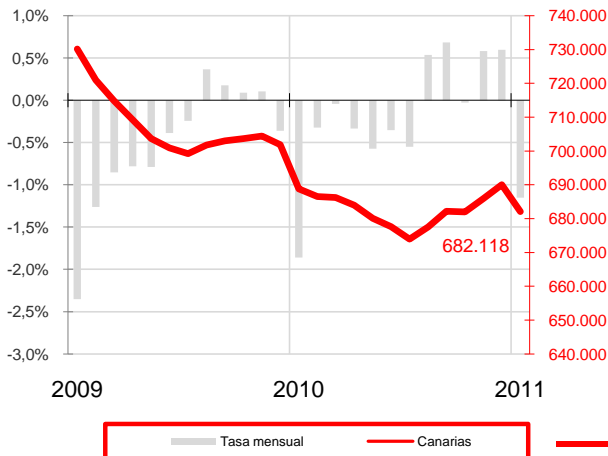


Afiliados a la Seguridad Social Canarias

ENERO 2011

En Canarias la media de afiliados desciende, con una variación mensual de un -1,2%, registrando una nueva tasa anual negativa (-1,0%). Asimismo, los trabajadores por cuenta ajena caen mensualmente un -1,4%, descenso superior al registrado en el régimen de autónomos (-0,3%).

Afiliados a la Seguridad Social Canarias

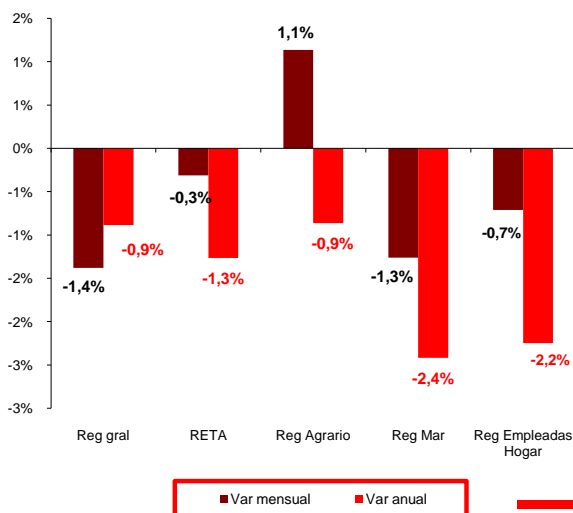


Afiliados a la Seguridad Social

En enero, la media mensual de trabajadores afiliados a la Seguridad Social se situó en 682.118 personas, con un descenso en la afiliación de 7.953 trabajadores sobre el mes anterior y una tasa mensual del -1,2%. Atendiendo a la variación anual, Canarias continúa con una tasa negativa (-1%), perdiendo así en un año 6.671 trabajadores.

En el conjunto nacional, la media de afiliados se redujo en 223.143 trabajadores, lo que supone una tasa mensual del -1,3% y coloca el total de personas que cotizan a la seguridad social en 17.361.839 trabajadores, 184.173 menos que hace un año, con una tasa interanual del -1%.

Afiliados por regímenes.

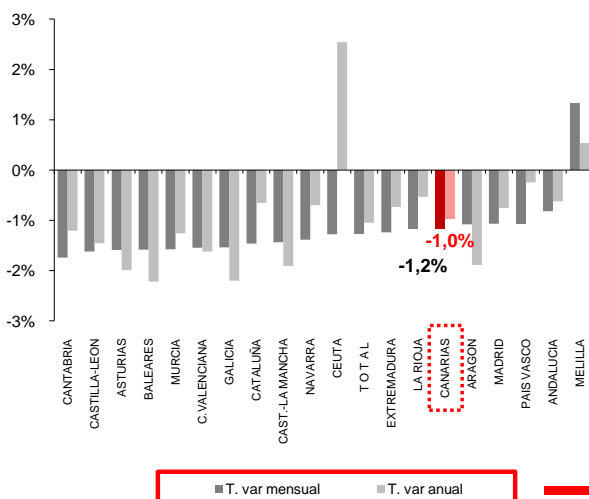


Regímenes de afiliación

La media de afiliados al régimen general registró un descenso mensual del 1,4%, mientras que la tasa anual fue del -0,9%. Por su parte, los trabajadores autónomos también experimentan una caída, con una tasa mensual del -0,3%, quedando la tasa anual en el -1,3%, lo que evidencia que la cifra de autoempleo sigue estando por debajo de la de hace un año.

El régimen agrario es el único que muestra una variación mensual positiva del 1,1%, aunque anualmente cae un 0,9%. Por su parte, el régimen del mar sufre un decremento mensual del -1,3% y anual del -2,4%. Por último, el régimen de empleadas del hogar cotizantes a la Seguridad Social sufre una disminución tanto mensual como anual, con tasas del -0,7% y -2,2%, respectivamente.

Afiliados por CC.AA.



Comunidades Autónomas

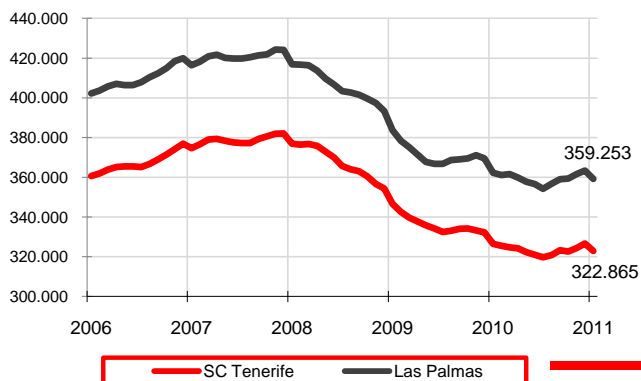
En el mes de enero sólo en Melilla aumentó la afiliación (1,3%). En Canarias, Extremadura y La Rioja se registró la tercera menor tasa mensual negativa, por detrás del -0,8% de Andalucía y del -1,1% de Aragón, Madrid y País Vasco. La mayor caída de afiliación se produjo en Cantabria con un -1,7%.

Respecto a la tasa de variación anual, Canarias ocupa el octavo lugar con mayor destrucción de empleo (-1,0%). Galicia y Baleares presentan la mayor tasa anual negativa, con un -2,2%. Sólo Ceuta y Melilla amplían su número de afiliaciones sobre las cifras de hace un año con unas tasas de variación anual del 2,5% y 0,5%, respectivamente.

Afiliados a la Seguridad Social Canarias

ENERO 2011

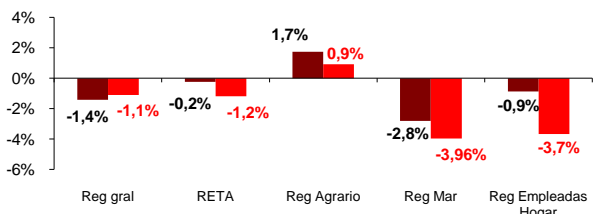
Afiliados a la Seguridad Social por provincias



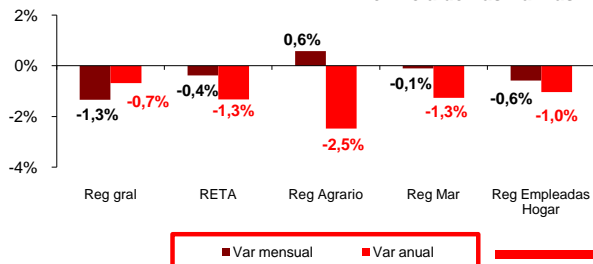
Afiliación provincial

Ambas provincias canarias registraron evoluciones desfavorables en sus tasas mensuales, siendo ligeramente mayor la de Santa Cruz de Tenerife (-1,2%) con respecto a la de Las Palmas (-1,1%). En la provincia occidental el número de afiliaciones se sitúa en 322.865 (con un descenso de 3.805 trabajadores) y en la oriental en 359.253 (4.148 afiliados menos). En lo referente, a las tasas de variación anual Santa Cruz de Tenerife presentó una reducción (-1,1%) registrando la misma tendencia la provincia de Las Palmas, aunque en menor cuantía (-0,8%).

Provincia de S/C



Provincia de Las Palmas



Regímenes por provincias

Tanto Santa Cruz de Tenerife como Las Palmas registraron descensos mensuales de sus afiliados al régimen general (-1,4% y -1,3% respectivamente). En el régimen de autónomos, ambas provincias también experimentaron disminuciones mensuales (-0,2% Santa Cruz de Tenerife y -0,4% Las Palmas). En el régimen del mar y en el de empleadas del hogar se produjeron igualmente descensos en ambas provincias, más acusados en Santa Cruz de Tenerife que en Las Palmas. El régimen agrario es el único que creció en las dos provincias (1,7% Santa Cruz de Tenerife y 0,6% Las Palmas).

En cuanto a las tasas anuales, a excepción del agrario en Santa Cruz de Tenerife, todos los regímenes registraron descensos en ambas provincias.

Regional / Nacional

	Canarias				España			
	Último dato	Tasa mensual	Tasa media*	Tasa anual	Último dato	Tasa mensual	Tasa media*	Tasa anual
Afiliados medios a la Seg. Soc.	682.118	-1,2%	-1,0%	-1,0%	17.361.839	-1,3%	-1,0%	-1,0%
Regimen General	549.170	-1,4%	-0,9%	-0,9%	13.054.517	-1,6%	-1,0%	-1,0%
Regimen Autónomo	104.854	-0,3%	-1,3%	-1,3%	3.091.817	-0,4%	-1,7%	-1,7%
Regimen Agrario	15.681	1,1%	-0,9%	-0,9%	857.524	1,2%	0,3%	0,3%
Reg. Mar (Cta. Ajena)	4.717	-1,4%	-2,9%	-2,9%	46.447	-1,5%	-3,4%	-3,4%
Reg. Mar (Cta. Propia)	453	0,4%	2,6%	2,6%	14.061	-1,0%	-3,3%	-3,3%
Reg. Empleadas hogar	7.243	-0,7%	-2,2%	-2,2%	291.380	-0,3%	0,7%	0,7%

Provincial

	Santa Cruz de Tenerife				Las Palmas			
	Último dato	Tasa mensual	Tasa media*	Tasa anual	Último dato	Tasa mensual	Tasa media*	Tasa anual
Afiliados medios a la Seg. Soc.	322.865	-1,2%	-1,1%	-1,1%	359.253	-1,1%	-0,8%	-0,8%
Regimen General	258.236	-1,4%	-1,1%	-1,1%	290.934	-1,3%	-0,7%	-0,7%
Regimen Autónomo	51.615	-0,2%	-1,2%	-1,2%	53.239	-0,4%	-1,3%	-1,3%
Regimen Agrario	7.589	1,7%	0,9%	0,9%	8.092	0,6%	-2,5%	-2,5%
Reg. Mar (Cta. Ajena)	1.955	-3,2%	-4,4%	-4,4%	2.761	-0,1%	-1,7%	-1,7%
Reg. Mar (Cta. Propia)	218	0,4%	0,3%	0,3%	235	0,4%	4,8%	4,8%
Reg. Empleadas hogar	3.251	-0,9%	-3,7%	-3,7%	3.992	-0,6%	-1,0%	-1,0%

* promedio de lo que va de año