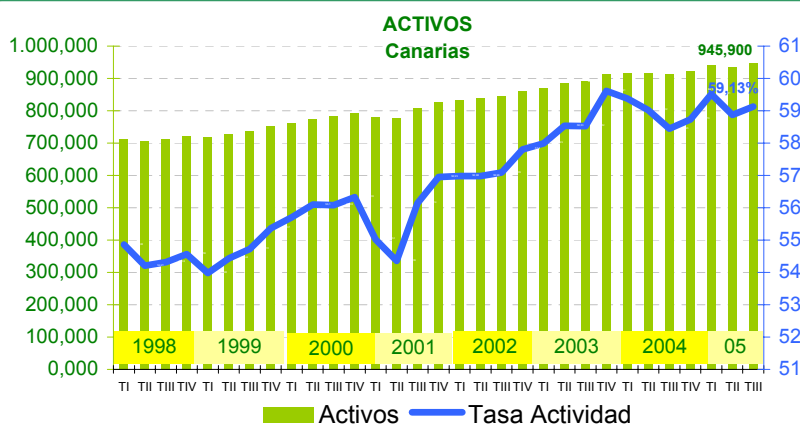


La población de 16 o más años

Según los datos provisionales del INE para el tercer trimestre de 2005, la población de 16 o más años canaria alcanzó la cifra de 1.599.820 personas, tras aumentar en 10.100 personas respecto al último trimestre, de las cuales 5.200 eran hombres y 4.800 mujeres. Por provincias, Las Palmas es la que más aumentó su población de 16 o más años con 5.300 personas, situándose en 818.800, mientras que en S/C de Tenerife el incremento fue de 4.800 personas, alcanzando la cifra de 781.000. En el conjunto de la nación, esta variable aumentó en 155.100 personas, situándose en 36.489.600.

Población activa

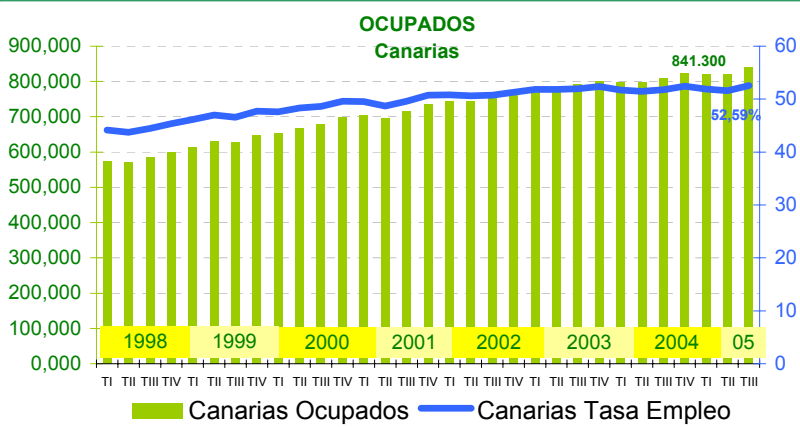
La población activa de Canarias se cuantifica en 945.900 personas, después de aumentar su cifra en 10.000 personas en el último trimestre, como consecuencia de la incorporación de 4.800 hombres y 5.200 mujeres del mercado laboral. Este aumento, se produce en la provincia de S/C de Tenerife, con 10.200 personas más trabajando o buscando trabajo, mientras que en Las Palmas hubo 200 activos menos respecto al trimestre anterior. En el ámbito nacional, la población activa aumentó en 116.500 (116.200 hombres y 300 mujeres). La tasa de actividad de las Islas, que refleja la relación entre la población activa y la que supera los 16 años, cae 0,26 puntos y se sitúa en 59,13%, lo que aún supone 1,7 puntos más que la nacional (57,43%). Por género, los hombres son los que mayor tasa de actividad tienen, con 69,66% frente al 48,7% de las mujeres en Canarias. La provincia de Las Palmas tiene mayor tasa de actividad con 59,98% frente a 58,23% de Santa Cruz de Tenerife.



Ocupados

El número de ocupados en Canarias en el tercer trimestre del año aumentó en 21.200 personas, como resultado de el incremento de 10.100 mujeres y la disminución de 11.100 hombres. Este aumento de los empleados es mayor en la provincia occidental donde el incremento fue de 11.500 empleos (9.600 mujeres más y 1.900 hombres menos), mientras que en Las Palmas aumentó el empleo en 9.700 personas (500 mujeres y 9.200 hombres). Los datos nacionales muestran un aumento de 296.200 ocupados en este trimestre, situando la cifra en 19.191.100.

La tasa de empleo, relación entre los ocupados y la población de 16 o más años, sube 1 punto en Canarias y se sitúa en 52,59%. La tasa nacional sube 0,6 puntos (52,6%)

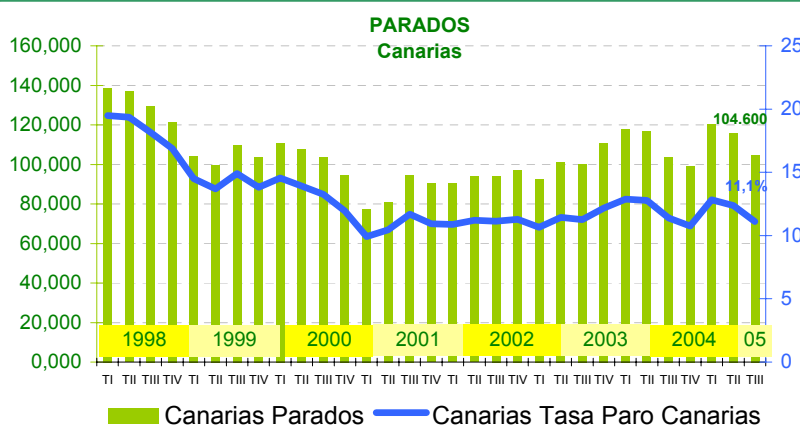


Parados

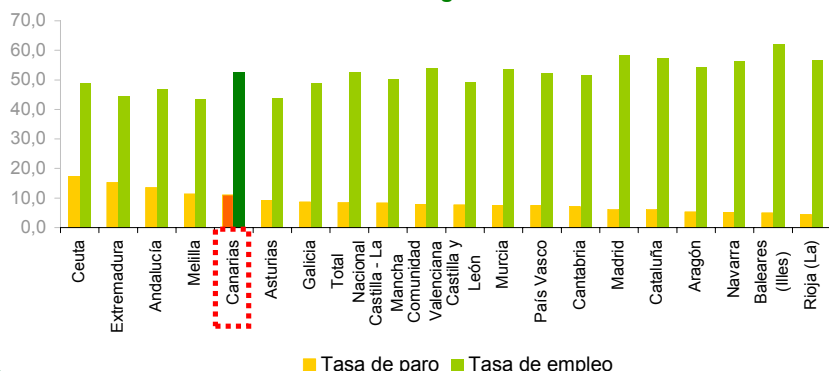
El número de parados en Canarias descendió en 11.200 (6.300 parados menos y 5.000 paradas menos) hasta situarse en 104.600, de los cuales 51.200 son hombres y 53.400 mujeres. Sin embargo hay 800 parados más que en el mismo trimestre de 2004.

En el conjunto nacional, la reducción fue de 179.700 parados, colocando la cifra global en 1.765.000, el nivel más bajo desde el cuarto trimestre de 1980.

La tasa de paro canaria baja 1,3 puntos y se sitúa en el 11,1% de la población activa. La tasa nacional baja 0,9 puntos y se coloca en 8,42%



Ranking Nacional

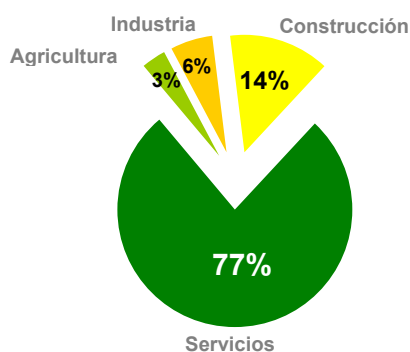


Ranking Nacional

Canarias, con un 11,1%, se encuentra en el quinto lugar del ranking por mayor tasa de paro tras Ceuta, Extremadura, Andalucía y Melilla. La Rioja es, en este tercer trimestre de 2005, la que ostenta la relación entre parados y población activa más baja de toda España con 4,5%.

En cuanto a tasa de empleo, Canarias ocupa la novena posición con un 52,6%, igual que la media nacional situada en 52%. Baleares es la comunidad con la tasa de empleo más alta (61,9%)

CANARIAS Distribución sectorial OCUPADOS



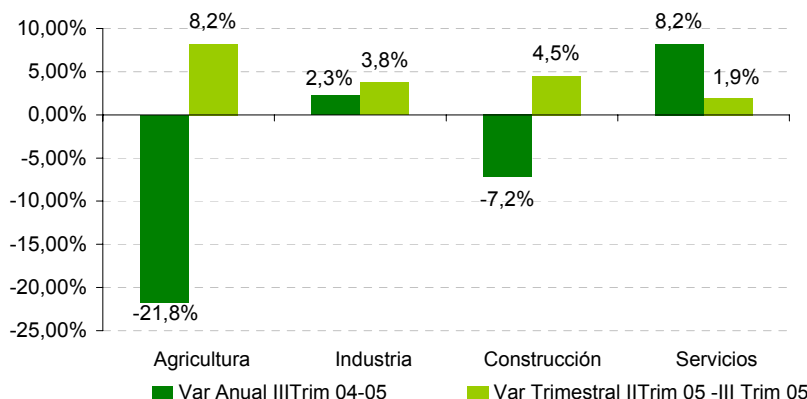
Análisis Provincial

Las Palmas es la provincia canaria que más redujo su número de parados (10.000 parados menos que el trimestre anterior), mientras que en provincia de Santa Cruz de Tenerife tan sólo disminuyó en 1.200. Sin embargo la tasa de paro en Las Palmas es 0,87 puntos superior a la de Tenerife.

En el empleo, el aumento de la ocupación en Canarias de 21.200 personas se distribuye en 11.500 trabajadores en la provincia de Santa Cruz de Tenerife y 9.800 en Las Palmas.

El aumento del empleo femenino en 10.100 trabajadoras se radica en la provincia de Santa Cruz de Tenerife con 9.600 mujeres ocupadas más, frente al aumento de 500 trabajadoras en la provincia de Las Palmas.

OCUPADOS CANARIAS Tasa Variación Trimestral I TRIM 2004-2005



A pesar de que Las Palmas redujo en 5.200 sus mujeres paradas, mientras que en Santa Cruz de Tenerife aumentaron en 100, la tasa de paro femenino es mayor en la provincia de Las Palmas, 11,47%, frente a los 10,6% de la provincia occidental.

Distribución sectorial

Todos los sectores registraron variaciones positivas respecto del trimestre anterior. Sin embargo, con respecto al tercer trimestre del año anterior, agricultura y construcción redujeron su número de empleados en un 21,8% y -7,2% respectivamente. Servicios e industria fueron los sectores que mayor aumento en su tasa de variación anual experimentaron con 8,2% y 2,3% respectivamente

La agricultura emplea al 3% de la población ocupada en Canarias. Durante el tercer trimestre se produjo un aumento de los ocupados del 8,2% y fue el sector que más incrementó su ocupación en términos porcentuales. La industria, que emplea a un 6% de los ocupados, aumentó sus empleados en 3,8%. La construcción, con el 14% del empleo, fue el segundo sector en orden de importancia por su aumento trimestral de empleados con un 4,5%. Finalmente, servicios, el sector que más contribuye al empleo (77%) fue el que menos aumentó en términos porcentuales, respecto al trimestre anterior, con 1,9%.

	CANARIAS		LAS PALMAS		S/C TFE	
	Hombres	Mujeres	Hombres	Mujeres	Hombres	Mujeres
Población 16 ó más años *	795,8	804	413,1	405,7	382,7	398,3
Activos *	554,3	391,6	291,1	200	263,2	191,6
Inactivos *	241,5	412,4	122	205,7	119,5	206,7
Ocupados *	503,1	338,2	262,2	172,5	240,9	165,7
Parados *	51,2	53,4	28,9	27,5	22,3	25,9
Parados buscan 1 Empleo *	5,7	8,7	2,5	6	3,2	2,7
Tasa Activ.	69,7%	48,7%	70,5%	49,3%	68,8%	48,1%
Tasa Empleo	63,2%	42,1%	63,5%	42,5%	62,9%	41,6%
Tasa Paro	9,2%	13,6%	9,9%	13,8%	8,5%	13,5%

* Datos en miles de personas