

Territorio y Demografía

Actividad Económica

Construcción

Mercado Laboral

Cuentas Públicas

Territorio y Demografía

Precios y Salarios

Actividad Económica

Co

Economía Canaria

Agricultura, Ganadería y Pesca

Precios y Salarios

Industria

Transportes

Actividad Económica

Energía

Educación

Agricultura, Ganadería y Pesca

Construcción

Industria: Transportes

Energía

Educación

2005
ANUARIO
ECONÓMICO



Las Cámaras de Comercio
actúan intermediarias entre
la empresa y las Administraciones.

Transmitiendo opiniones
e inquietudes. Y desarrollando,
como organismo de consulta
y colaboración, una importante labor
de fomento de las infraestructuras
y del desarrollo regional.

Comprometidos. Están en tu Cámara.

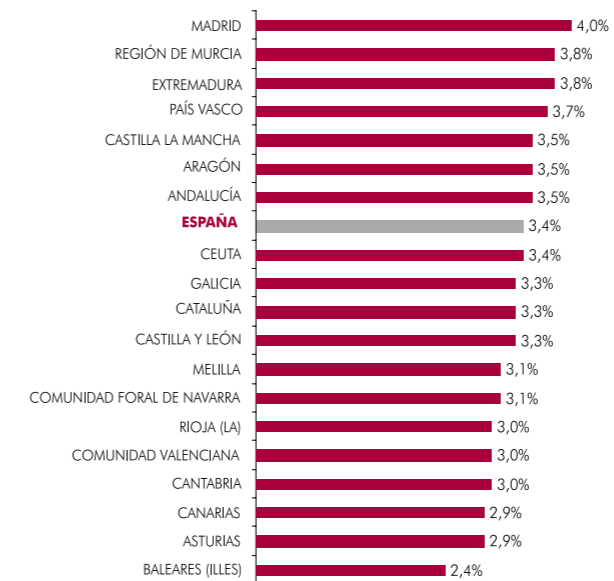
☎ 922 100 400
www.camaracn.com

Cámara
Sancionada. Tu Cámara.

LA ACTIVIDAD ECONÓMICA DURANTE EL AÑO 2005

El crecimiento sostenido que la Comunidad Canaria está obteniendo en los últimos años sitúa a nuestra región como la tercera donde más riqueza se ha creado en los últimos cinco años en España (3,4%). Sin embargo, las primeras estimaciones del Producto Interior Bruto de las islas para el año 2005 confirman la ralentización de esta tendencia, con un crecimiento del 2,9%. Resultado que convierte a las islas en la segunda región, junto con el principado de Asturias, con menor crecimiento del territorio nacional. Una décima superior al crecimiento experimentado el año anterior y medio punto por debajo de la media española.

TASAS DEL CRECIMIENTO DEL PIB A PRECIOS CONSTANTES

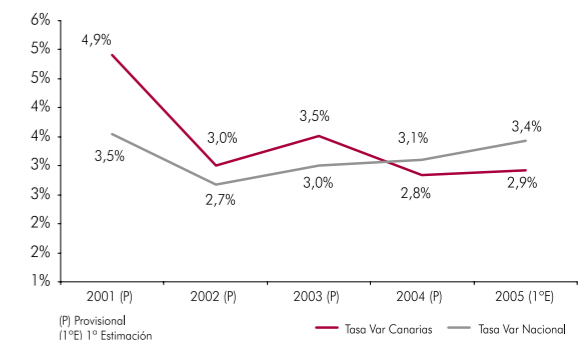


Fuente: INE. Elaboración Propia.

Tal y como se puede observar en el gráfico que marca la evolución de las tasas de variación del Producto Interior Bruto a precios constantes, la tendencia de la curva es decreciente en el tiempo, pasando de valores cercanos al 5% en el año 2001 a porcentajes próximos al 3%, con la única salvedad del mejor comportamiento registrado en el año 2003, en el que el crecimiento del PIB respecto al año 2002 fue del 3,5%.

Asimismo, si comparamos los datos con los del conjunto del territorio nacional, se aprecia como las tasas de crecimiento también oscilan en torno a una tasa de variación del 3% a partir del año 2001, con la salvedad de que entre los años 2001 y 2003 Canarias crecía por encima de la media nacional mientras que, partir de año 2004, los ritmos de crecimiento han estado por debajo de lo experimentado a nivel nacional.

PIB A PRECIOS CONSTANTES TASAS DE VARIACIÓN NACIONAL-CANARIAS



Fuente: INE. Elaboración Propia.

Las primeras estimaciones de las principales macro-magnitudes de la región también muestran como las islas crecen por debajo de la media en términos de renta per cápita con un crecimiento en el último año del 0,6%, un punto con una décima inferior a la tasa de variación del PIB per cápita nacional.

Este comportamiento ha estado sustentado, desde el lado de **la demanda** por el incremento de los créditos bancarios al sector privado (24%) que ha permitido mantener un dinamismo en el consumo de bienes duraderos, mientras que en el consumo de los bienes no duraderos se comienza a apreciar una moderación, tal y como lo refleja la caída en un 2,4% de promedio del Índice del comercio al menor. Moderación que también se aprecia, aunque con menor fuerza, en la matriculación de turismos que siguió creciendo de manera importante (9,2%), aunque con menor

MACROMAGNITUDES

Macromagnitudes	CANARIAS			NACIONAL		
	Millones euros constantes de 1995		Tasa variación	Millones euros constantes de 1995		Tasa variación
	2004	2005		2004	2005	
Producto Interior Bruto a precios de mercado (p. constantes)	29.114.873	29.967.464	2,9%	711.542.551	735.923.019	3,4%
Producto Interior Bruto per cápita (precios constantes)	15.431	15.519	0,6%	16.667	16.957	1,7%
PRODUCTO INTERIOR BRUTO A PRECIOS DE MERCADO POR SECTORES (precios constantes)						
Agricultura, ganadería y pesca	424.180	433.239	2,1%	24.474.883	24.297.509	-0,7%
Energía	522.528	548.744	5,0%	17.344.093	18.113.084	4,4%
Industria	1.321.486	1.349.237	2,1%	108.139.342	108.778.285	0,6%
Construcción	2.682.517	2.702.267	0,7%	60.572.076	63.909.644	5,5%
Servicios	21.248.256	21.926.780	3,2%	429.273.672	445.924.159	3,9%
Impuestos netos sobre los productos	2.916.194	3.013.327	3,3%	71.269.285	73.999.480	3,8%
PRODUCTO INTERIOR BRUTO A PRECIOS DE MERCADO	29.114.873	29.967.464	2,9%	711.542.551	735.923.019	3,4%
Servicios de no mercado	4.550.713	4.712.808	3,6%	95.696.138	99.062.082	3,5%

FUENTE: INE

intensidad que el año anterior. El gasto medio por persona creció un 7,2%, algo menos que en 2004, declarando el 80,98% de las familias canarias no pueden dedicar dinero al ahorro o que el dedican es muy escaso.

Un gasto medio por persona que experimentó un aumento basado íntegramente en un incremento del gasto en el conjunto de productos excluyendo la alimentación (11,5%), en la que el gasto descendió en Canarias el -10,4%, situando a las islas como la

tercera región en la que más descendió el gasto para este tipo de productos.

En lo referente a la **inversión**, los indicadores señalan una evolución favorable a lo largo del año 2005. Además del buen comportamiento de la inversión en construcción, la inversión en bienes de equipo presentó mejores resultados que en 2004.

La **demanda externa** se ha caracterizado por un aumento del déficit respecto a 2004. La tasa de cobertura se mantuvo próxima al 20% y el déficit comercial alcanzó los 3.423,6 millones de euros. Las exportaciones regionales ascendieron a 824,1 millones de euros, un 8,1% de variación anual, mientras que las importaciones experimentaron un importante crecimiento, con una tasa anual del 11,9%, alcanzando los 4.247,7 millones de euros en el año 2005.

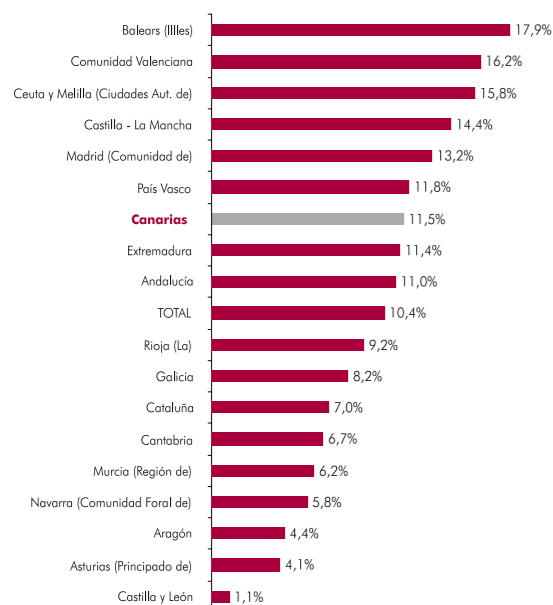
Desde el lado de la **oferta**, se puede observar como a través de los datos del Directorio Central de Empresas que publica el INE, el año 2005 comenzó con un buen indicador en cuanto al volumen de empresas activas ya que, atendiendo a los datos facilitados por el Instituto Nacional de Estadística, el número total de

empresas, incluidas las sociedades y los empresarios autónomos, ascendió a 128.020 negocios, un 6,4% más que las registradas el uno de enero de 2004.

Un importante crecimiento si atendemos a las variaciones experimentadas en años anteriores en los que la tasa de variación, aunque positivas, estuvieron entre el 4% y 5%, descendiendo el ritmo de crecimiento hasta el 2,1% en el año 2004, respecto a las empresas que figuraban como activas en el Directorio Central de Empresas (DIRCE) el uno de enero de 2003. Por tanto se observa un repunte importante en el crecimiento del número de empresas canarias, que no han parado de aumentar en los últimos años pasando de 100.008 negocios activos en el 1 de enero de 1999 a 128.020 negocios el 1 de enero de 2005.

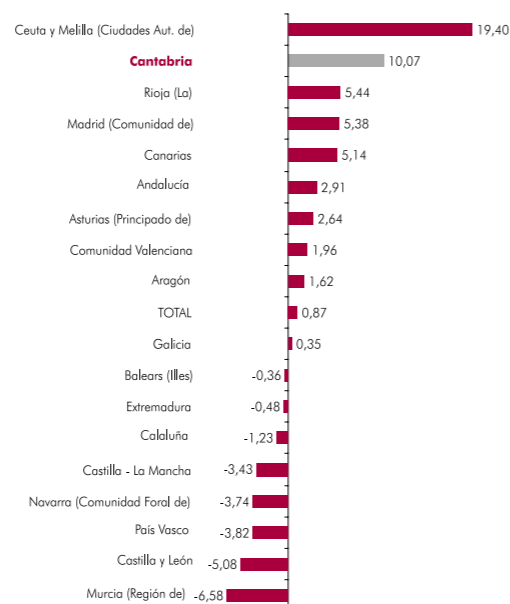
Pero la citada fuente no nos permite, a la fecha en la que se está redactando este anuario, saber cual es el número de empresas censadas a uno de enero de 2006 por lo que se ha tenido que recurrir a otra fuente para conocer la evolución de las empresas en el último año. Un indicador que tan sólo nos informa sobre el número de sociedades mercantiles inscritas,

TASA DE VARIACIÓN INTERANUAL DEL GASTO MEDIO POR PERSONA POR COMUNIDAD AUTÓNOMA DE RESIDENCIA. IV TRIM 2004-2005



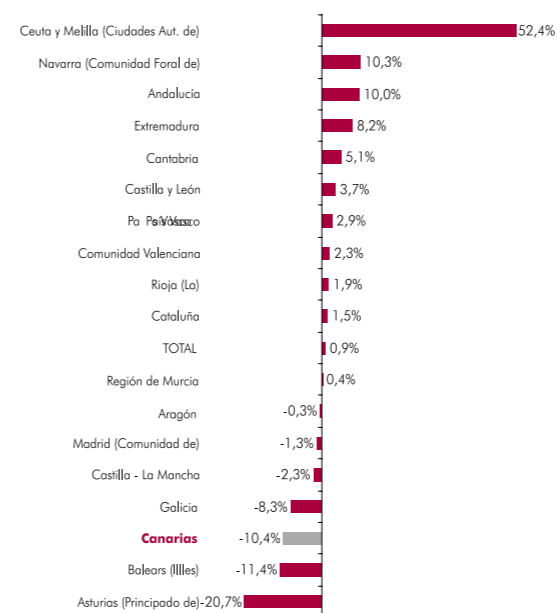
Fuente: INE.

EVOLUCIÓN DEL INDICADOR DE HOGARES QUE PUEDEN DEDICAR ALGÚN DINERO AL AHORRO DE ACUERDO CON SU NIVEL DE INGRESOS Y GASTOS POR COMUNIDAD AUTÓNOMA DE RESIDENCIA



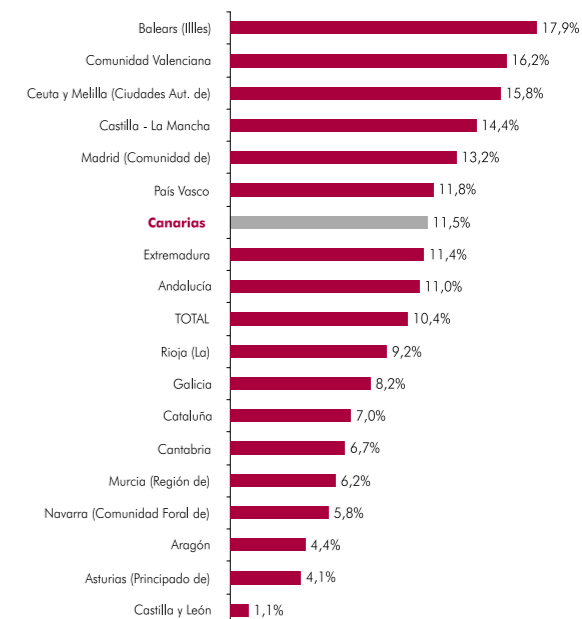
Fuente: INE.

TASA DE VARIACIÓN INTERANUAL DEL GASTO MEDIO POR PERSONA EN ALIMENTACIÓN POR COMUNIDAD AUTÓNOMA DE RESIDENCIA. IV TRIM 2004-2005



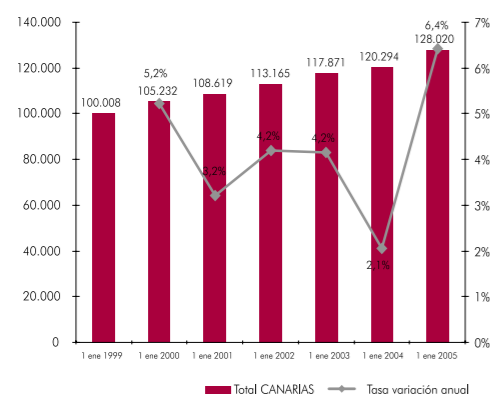
Fuente: INE.

TASA DE VARIACIÓN INTERANUAL DEL GASTO MEDIO POR PERSONA EXCLUYENDO ALIMENTACIÓN POR COMUNIDAD AUTÓNOMA DE RESIDENCIA. IV TRIM 2004-2005



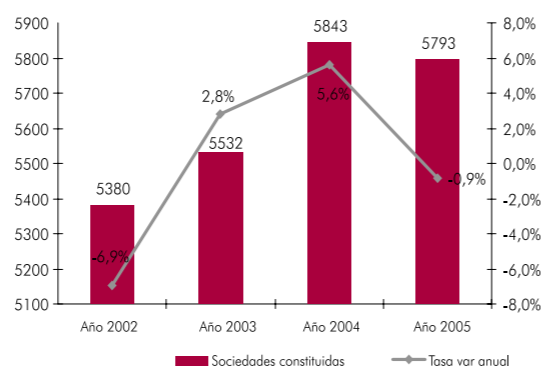
Fuente: INE.

EMPRESAS ACTIVAS EN CANARIAS



Fuente: (DIRCE) INE. Elaboración Propia.

EVOLUCIÓN SOC INSCRITAS Y TASAS DE VARIACIÓN



Fuente: Colegio Registradores de España. Elaboración Propia.

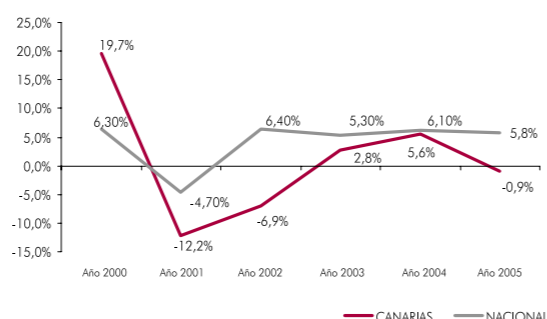
excluyendo a los autónomos y, por tanto, a la tipología más numerosa de empresas en Canarias.

Teniendo presente lo anterior, los datos oficiales publicados por el Colegio de Registradores de España, muestran como el mayor crecimiento de actividades empresariales que se produjo en el año 2004 no se ha mantenido en el tiempo, registrándose un descenso el número de sociedades inscritas del -0,9% en el año 2005. Así, el volumen total de sociedades dadas de alta en Canarias disminuyó en 50 sociedades, al pasar de un total de 5.843 en el año 2004 a 5.793 en 2005, el primer descenso experimentado en la tasa de variación desde el año 2002 en el que la misma se situó en un -6,9%.

Una leve caída que contrasta con los resultados que se obtuvieron para el conjunto del territorio nacional en el que no sólo no descendieron el número de sociedades constituidas, sino que experimentaron un crecimiento del 5,8%. Situación que ha provocado, nuevamente, que se amplíe el diferencial ente Canarias y España, tal y como sucedió en los años 2001, 2002 y 2003, años en los que la evolución de las sociedades inscritas en las islas hacia prever una recuperación de la actividad empresarial y un acercamiento a los ritmos de crecimiento experimentados en el conjunto del territorio nacional.

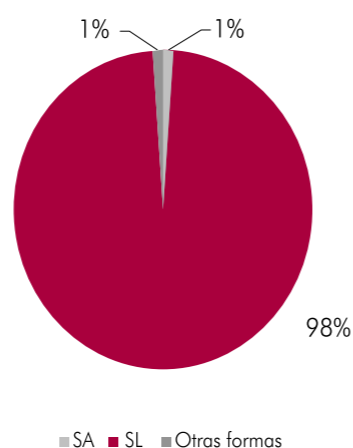
Atendiendo a las distintas topologías de Sociedades Mercantiles y, como viene siendo habitual, son las Sociedades Limitadas las que acaparan el mayor

TASAS DE VARIACIÓN SOCIEDADES CONSTITUIDAS NACIONAL - CANARIAS



Fuente: Colegio Registradores de España. Elaboración Propia.

TIPOS DE SOCIEDADES



Fuente: Colegio Registradores de España. Elaboración Propia.

volumen con un total de 5.656 sociedades que representan el 98% de las sociedades inscritas en Canarias el pasado año. El otro 2% se reparte de manera equitativa entre las Sociedades Anónimas (67 sociedades) y el grupo denominado otras formas (70 sociedades), entre las que se encuentran las Sociedades Regulares Colectivas y las Agrupaciones de Interés Económico.

La evolución en el último año arroja un saldo positivo en el número de constituciones del 0,99% que se reparte, atendiendo a las diferentes tipologías, un

unos crecimientos del 0,41% y del 118,75% para las sociedades limitadas y para las denominadas otras formas societarias, respectivamente y en un descenso de -5,63% para en el número de constituciones de Sociedades Anónimas.

Otro de los indicadores sobre la evolución del sector empresarial es el de capitalización, es decir, los aumentos de capital social de las entidades inscritas y que durante el año 2005 fue del 5,41%, distribuido entre 299 sociedades anónimas (-12,57%) 2.870 sociedades limitadas (7,73%) y 29 otro tipo de sociedades (-3,57%).

CONSTITUCIONES, AMPLIACIONES Y REDUCCIONES DE CAPITAL DE SOCIEDADES EN CANARIAS (CAPITALES EN EUROS)

	SOCIEDADES ANÓNIMAS		SOCIEDADES LIMITADAS		OTRAS FORMAS		TOTAL SOCIEDADES
	Número	Capital medio	Número	Capital medio	Número	Capital medio	
AÑO 2005:							
CONSTITUCIONES							
S/C de Tenerife	37	412.151	2.674	50.418	23	27.348	2.734
Las Palmas	30	1.252.730	2.982	100.993	47	10.366	3.059
Canarias	67	788.530	5.656	77.082	70	15.946	5.793
AMPLIACIONES DE CAPITAL							
S/C de Tenerife	128	496.888	1.218	214.228	11	379.613	1.357
Las Palmas	171	821.055	1.652	281.272	18	3.036.500	1.841
Canarias	299	682.281	2.870	252.819	29	2.028.715	3.198
REDUCCIONES DE CAPITAL							
S/C de Tenerife	18	3.899.782	49	315.478	0	0	67
Las Palmas	16	402.998	120	288.943	2	344.429	138
Canarias	34	2.254.237	169	296.637	2	344.429	205
AÑO 2004:							
CONSTITUCIONES							
S/C de Tenerife	44	329.646	2.635	32.813	13	3.718	2.692
Las Palmas	27	897.823	2.998	37.887	19	28.647	3.044
Canarias	71	310.138	5.633	39.431	32	38.345	5.736
AMPLIACIONES DE CAPITAL							
S/C de Tenerife	135	10.736.664	1.174	202.021	10	1.564.017	1.319
Las Palmas	207	728.927	1.490	357.160	18	2.536.318	1.715
Canarias	342	4.679.350	2.664	288.792	28	2.189.067	3.034
REDUCCIONES DE CAPITAL							
S/C de Tenerife	19	609.489	47	180.938	3	1.278.514	69
Las Palmas	29	341.941	85	507.820	3	5.531.527	117
Canarias	48	447.846	132	391.430	6	3.405.020	186
% VARIACIÓN:							
CONSTITUCIONES							
S/C de Tenerife	-15,91	25,03	1,48	53,65	76,92	635,56	1,56
Las Palmas	11,11	39,53	-0,53	166,56	147,37	-63,81	0,49
Canarias	-5,63	154,25	0,41	95,49	118,75	-58,41	0,99
AMPLIACIONES DE CAPITAL							
S/C de Tenerife	-5,19	-95,37	3,75	6,04	10,00	-75,73	2,88
Las Palmas	-17,39	12,64	10,87	-21,25	0,00	19,72	7,35
Canarias	-12,57	-85,42	7,73	-12,46	3,57	-7,33	5,41
REDUCCIONES DE CAPITAL							
S/C de Tenerife	-5,26	539,84	4,26	74,36	0,00	0,00	-2,90
Las Palmas	-44,83	17,86	41,18	-43,10	-33,33	-93,77	17,95
Canarias	-29,17	403,35	28,03	-24,22	-66,67	-89,88	10,22

FUENTE: Registro Mercantil Central. Elaboración propia.

OTROS ACTOS INSCRITOS EN LOS REGISTROS MERCANTILES

	SOCIEDADES ANÓNIMAS			SOCIEDADES LIMITADAS			OTRAS FORMAS			TOTAL SOCIEDADES		
	2005	2004	% VAR.	2005	2004	% VAR.	2005	2004	% VAR.	2005	2004	% VAR.
QUIEBRAS												
S/C de Tenerife	0	2	0,00	2	1	100,00	0	0	0,00	2	3	-33,33
Las Palmas	0	1	0,00	4	1	300,00	0	0	0,00	4	2	100,00
Canarias	0	3	0,00	6	2	200,00	0	0	0,00	6	5	20,00
EXTINCCIONES												
S/C de Tenerife	18	19	-5,26	168	129	30,23	2	3	-33,33	188	151	24,50
Las Palmas	16	21	-23,81	242	159	52,20	1	6	-83,33	259	186	39,25
Canarias	34	40	-15,00	410	288	42,36	3	9	-66,67	447	337	32,64
FUSIONES POR ABSORCIÓN												
S/C de Tenerife	6	5	20,00	8	9	-11,11	0	0	0,00	14	14	0,00
Las Palmas	9	16	-43,75	31	24	29,17	1	1	0,00	41	41	0,00
Canarias	15	21	-28,57	39	33	18,18	1	1	0,00	55	55	0,00
ESCISIONES TOTALES												
S/C de Tenerife	0	0	0,00	0	1	0,00	0	0	0,00	0	1	0,00
Las Palmas	0	1	0,00	1	4	-75,00	0	0	0,00	1	5	-80,00
Canarias	0	1	0,00	1	5	-80,00	0	0	0,00	1	6	-83,33
ESCISIONES PARCIALES												
S/C de Tenerife	4	0	0,00	1	4	-75,00	0	0	0,00	5	4	25,00
Las Palmas	2	0	0,00	2	4	-50,00	0	0	0,00	4	4	0,00
Canarias	6	0	0,00	3	8	-62,50	0	0	0,00	9	8	12,50
S. UNIPERSONALES: DECLARACIÓN												
Canarias	36	52	-30,77	2.109	1.776	18,75	5	10	-50,00	2.150	1.838	16,97
S. UNIPERSONALES: PÉRDIDA												
Canarias	4	9	-55,56	212	179	18,44	0	1	0,00	216	189	14,29
DOMINIOS INSCRITOS												
S/C de Tenerife	9	34	-73,53	25	50	-50,00	0	2	0,00	34	86	-60,47
Las Palmas	2	107	-98,13	36	142	-74,65	0	11	0,00	38	260	-85,38
Canarias	11	141	-92,20	61	192	-68,23	0	13	0,00	72	346	-79,19

FUENTE: Registro Mercantil Central. Elaboración Propia.

Atendiendo a la evolución de los distintos sectores de actividad es importante destacar la recuperación del **sector secundario**, especialmente en el capítulo de energía, en el que la tasa de variación anual del PIB a precios de mercado experimentó un ascenso del 5%, frente a la caída del 4,5% del año anterior.

El sector industrial también arrojó un balance positivo, con un crecimiento del 2,1% que permitió cambiar de signo los resultados obtenidos en 2004 (-0,5%). Este favorable comportamiento se refleja, entre otros indicadores, en el Índice de Producción Industrial (IPI) canario, que aumentó un 2,3% en media anual frente al 0,7% de 2004. Según el destino económico de los bienes, las tasas de variación fueron negativas para el conjunto de los bienes de consumo, -2,4% (un -6,3% para los bienes de consumo duradero y un -1,8% para los de consumo no duradero) y positivas para los bienes de equipo (2,4%), los bienes intermedios (8%) y la energía (3,3%). Los precios industria-

les situaron a Canarias, con una variación del 9,2%, como la segunda región más inflacionista, superando en 4 puntos porcentuales la media nacional.

Por su parte, **la construcción** ha experimentado moderaciones progresivas en sus ritmos de crecimiento. El producto interior bruto de este sector sólo aumentó un 0,7% en 2005 frente al crecimiento del 4,6% experimentado el año anterior. El consumo de cemento creció 2,5% y la licitación oficial, aunque con un avance menor que en 2004, mantuvo una tasa de variación superior a la media nacional, alcanzando un incremento del 30% en el año 2005. Por el contrario, el número de viviendas visadas descendió un 17%, experimentándose un cambio de comportamiento si tenemos en cuenta el crecimiento del 41,1% que se produjo en 2004.

Dentro del **sector servicios**, tanto los de mercado como los de no mercado experimentaron aumentos del valor añadido, siendo la variación anual del 3,2%

para los de mercado y en el 3,6% para los servicios de no mercado.

El sector turístico, aunque experimentó un importante crecimiento de visitantes nacionales en el año 2005, acusó un descenso del 1,6% en el número total de turistas extranjeros, al pasar de 9.427.265 turistas en el año 2004 a 9.276.963 turistas en el año 2005. Un leve descenso que se notó con mayor intensidad en la provincia oriental, donde se registró una variación negativa del 2,4%, mientras que la provincia de Santa Cruz de Tenerife se mantuvo en los mismos niveles de 2004, experimentado tan sólo un leve descenso de -0,3%. Los turistas extranjeros que proceden mayoritariamente del Reino Unido (39%) y Alemania (28%), experimentaron en 2005 comportamientos diferentes. Los primeros descendieron un 1,8%, mientras que los segundos ascendieron un 6,7%. Un resultado nada positivo del principal destino emisor de turistas a las islas, al que hay que añadir, entre otras, las pérdidas en número de visitantes procedentes de Suiza (-26,3%), Austria (-11,9%) y la República Checa (-6,5%). En sentido contrario, se comportaron los italianos, daneses, noruegos y finlandeses, los cuales se incrementaron en volumen anual un 15,9%, 7,9%, 7,5% y 6,7%, respectivamente.

El **mercado laboral** canario registró un comportamiento muy positivo, con un elevado crecimiento de los activos y de los ocupados y un notable descenso del paro. Aunque los cambios efectuados en la EPA a partir del primer trimestre (cuestionario y método de entrevista) dificultan la comparación de 2005 con 2004, esta estadística refleja un aumento de los activos del 3,1% al final del ejercicio respecto al mismo período de 2004, una vez descontados los efectos de estos cambios estadísticos. La EPA del cuarto trimestre de 2005, también corregida de estos problemas, cifra el aumento interanual de los ocupados en un 5,8%, tasa casi un punto superior a la de la media española. La capacidad de la economía canaria para generar empleo queda reflejada también en los datos de afiliados a la Seguridad Social, que en media anual han crecido un 3,9%, tasa que prácticamente duplica la de 2004.

En lo que respecta a la evolución del paro, las dos fuentes estadísticas de referencia son discrepantes,

pues mientras en la EPA corregida se estima un descenso del paro al final del ejercicio cercano al 20% (un 11,1% en el promedio de España), el número de parados registrados en las oficinas del Instituto Nacional de Empleo habría crecido un 1% en media anual durante el ejercicio.

A pesar de haberse registrando un buen ritmo de avance en el número de personas empleadas, se observa como la economía canaria esta teniendo dificultades para asimilar el fenómeno inmigratorio que se viene produciendo en las islas, hecho que se refleja en la tasa de paro, que al final del ejercicio se situaba en el 10,7% de la población activa, la quinta más alta en 2005, tras las de Ceuta, Extremadura, Andalucía y Melilla y 2 puntos por encima de la media nacional.

A pesar de que Canarias se consolida como la comunidad autónoma en la que menos subieron **los precios**, con un 2,8% de variación en el año 2005, no se puede decir que se trate de un buen dato, ya que superó en tres décimas a la inflación registrada en 2004. Al igual que sucedió para el conjunto de regiones españolas, el principal responsable de la subida de precios, tanto por su repercusión directa como indirecta en el precio de otros bienes y servicios, fue el espectacular crecimiento que sufrieron los precios de los carburantes y combustibles, con una variación interanual del 15,7%, 2,7 puntos por encima de la subida del 13% experimentada a nivel nacional y que tuvo una especial incidencia en un sector estratégico para la región como es el de transportes.

Los productos que peor comportamiento tuvieron durante el año en términos de inflación fueron, según muestra la clasificación por rubricas, "Aceites y grasas" (14,1%), "Legumbres y hortalizas frescas" (13,3%) y "Carne de ovino" (13,1%). Los que abarataron sus precios fueron "Frutas frescas" (-4,3%), "Objetos recreativos" (-3,1%) y "Comunicaciones" (-1,8%).

Problemas y perspectivas

El aumento de la competencia y la debilidad de la demanda son los factores que más limitaron la actividad de las empresas canarias a lo largo del año 2005, mientras que la insuficiencia de capacidad instalada se situó como el menos importante aunque, de la observación histórica de los resultados para

INDICADORES DE COYUNTURA DE CANARIAS

INDICADORES		DATO		PORCENTAJE DE VARIACIÓN	
		Entre paréntesis dato nacional		Entre paréntesis tasa nacional	
		2004	2005	2004	2005
I. ACTIVIDAD Y DEMANDA					
Matriculación de turismos (unidades)	diciembre	63.244	69.059	10,1 (10,8)	9,2 (1,4)
Matriculación de camiones y furgonetas (unidades)	diciembre	20.196	19.703	4,2 (12,2)	-2,4 (13,8)
Producción industrial (*)	diciembre			0,7 (1,8)	2,1 (0,1)
Clima industrial (1)(2)(*)	diciembre			-10,5 (-2,9)	-6,9 (-4,3)
Superficie a construir (m ²)	diciembre	6.493.618	5.288.288	25,7 (6,3)	-18,6 (5,3)
Viviendas visadas (unidades)	diciembre	38.223	31.717	41,1 (7,2)	-17,0 (6,3)
Consumo de cemento (tm.) (3)	diciembre	2.453.154	2.514.331	0,8 (3,9)	2,5 (7,3)
Licitación oficial (miles euros)	diciembre	917.929	1.193.760	48,9 (18,0)	30,0 (24,1)
Comercio al por menor (*)	diciembre			1,0 (2,7)	-2,4 (1,2)
Viajeros en hoteles (número)	diciembre	5.030.549	5.102.276	3,2 (6,9)	1,4 (5,8)
Pernotaciones en hoteles (número)	diciembre	38.075.395	38.650.496	-0,3 (3,1)	1,5 (4,5)
Depósitos del sector privado en el sistema bancario (millones euros) (*)	4 trim.	16.515	17.243	10,3 (11,6)	4,4 (20,4)
Créditos al sector privado del sistema bancario (millones euros) (*)	4 trim.	28.512	35.366	19,9 (17,0)	24,0 (23,8)
Exportaciones (miles euros)	diciembre	762.490	824.122	5,1 (6,3)	8,1 (4,8)
Importaciones (miles euros)	diciembre	3.795.587	4.247.710	4,5 (12,5)	11,9 (11,7)
II. PRECIOS Y SALARIOS					
Precios de consumo (4)	diciembre	-	-	2,5 (3,2)	2,8 (3,7)
Precios industriales (4)	diciembre			7,7 (5,0)	9,2 (5,2)
Coste laboral por trabajador y mes (euros)(*)	4trim.	1.719	1.770	4,3 (3,0)	3,0 (2,9)
Coste salarial por trabajador y mes (euros)(*)	4 trim.	1.257	1.294	3,3 (2,8)	2,9 (2,6)
Salarios en convenio (*)	diciembre	-	-	3,2 (3,0)	3,0 (3,0)
III. MERCADO DE TRABAJO					
Población activa (personas) *(5)	4 trim.	915.800	947.050	3,0 (3,3)	3,4 (3,5)
Población ocupada (personas) *(5)	4 trim.	806.325	836.150	2,3 (3,9)	3,7 (5,6)
Empleo en agricultura (personas) *(5)	4 trim.	37.650	29.150	3,2 (-0,2)	-22,6 (1,2)
Empleo en industria (personas) *(5)	4 trim.	45.550	51.475	3,5 (0,3)	13,0 (2,1)
Empleo en construcción (personas) *(5)	4 trim.	126.550	115.475	5,2 (7,2)	-8,8 (4,6)
Empleo en servicios (personas) *(5)	4 trim.	596.575	640.000	1,6 (4,7)	7,3 (7,1)
Afiliados totales a la Seguridad Social (personas) (*)	diciembre	717.458	745.650	2,0 (2,8)	3,9 (4,4)
Paro registrado (personas) (*)	diciembre	132.134	133.448	10,7 (0,8)	1,0 (-2,1)
Tasa de paro (6)(5)	4 trim.	-	-	10,8 (10,6)	10,7 (8,7)
Tasa de actividad (5)(7)	4 trim.	-	-	58,7 (56,7)	60,0 (57,7)
IV. EXPECTATIVAS EMPRESARIALES (2)					
Cifra de negocios	4 trim.	-	-	17 (48)	32 (49)
Ventas nacionales	4 trim.	-	-	22 (43)	26 (46)
Exportaciones	4 trim.	-	-	-22 (24)	39 (21)
Empleo	4 trim.	-	-	29 (32)	43 (34)
Inversiones	4 trim.	-	-	28 (24)	37 (26)
Confianza empresarial	4 trim.	-	-	-22 (-6)	-19 (-12)

(*) Media anual

(1) Promedio de: cartera de pedidos, tendencia de la producción y existencias de productos terminados con signo contrario.

(2) Encuestas de opiniones empresariales. Saldo neto de respuestas. Diferencia entre el porcentaje de empresarios que indican un aumento y los que señalan una disminución.

(3) Debido a cambios en la estadística, los datos de 2004 y 2005 no son directamente comparables, lo que afecta a las tasas de variación de 2005.

(4) Tasas de variación interanual diciembre/diciembre.

(5) Las tasas de 2005 no están corregidas del impacto de los cambios efectuados en la EPA a partir del 1er trimestre de 2005 (cuestionario y método de entrevista)

(6) Dato a final de año. Parados en porcentaje de la población activa.

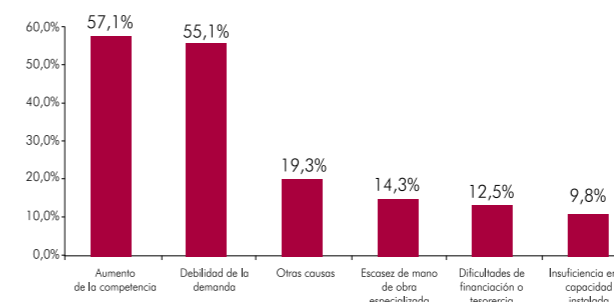
(7) Dato a final de año. Activos en porcentaje de la población de 16 y más años.

Fuentes: Dirección General de Tráfico, Instituto Nacional de Estadística, Ministerio de Industria Comercio y Turismo, Ministerio de Fomento, OFICE-MEN, SEOPAN, Banco de España, Ministerio de Economía: Depto. de Aduanas e II.EE., Ministerio de Trabajo y A. S., Instituto Nacional de Empleo y Cámaras de Comercio, Industria y Navegación de España.

NOTA: Los datos adjuntos son los últimos disponibles a 04/05/2006

esta variable, se detecta un aumento moderado pero progresivo de su importancia, sobre todo entre los empresarios del sector servicios.

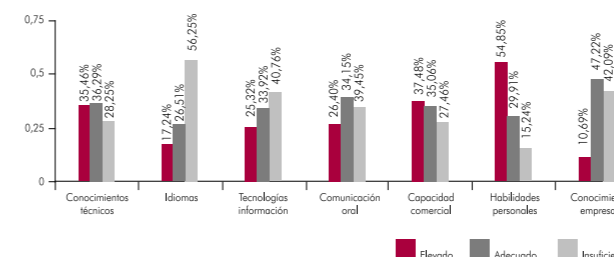
PORCENTAJE DE EMPRESAS QUE SEÑALAN EL FACTOR COMO LIMITATIVO DE SU ACTIVIDAD



Fuente: Panel de Opinión Cámaras Canarias. Elaboración propia

Otro de los aspectos limitadores de la actividad económica de las islas y, sobre todo, de su nivel de productividad, es la dificultad con la que se encuentran algunos empresarios a la hora de encontrar personal cualificado con el que desarrollar eficientemente su actividad, especialmente en los sectores de la construcción y la hostelería y el turismo. Nuestros empresarios localizan deficiencias importantes en el conocimiento de idiomas y en las tecnologías de la información y comunicación de los candidatos, aspecto clave para mejorar la productividad y competitividad de nuestras empresas, y en el nivel de conocimientos sobre el funcionamiento de la empresa (organización, estructura, etc.). La calidad en la que se detectan menos carencias formativas es en las habilidades personales (responsabilidad, trabajo en equipo, compromiso, etc.).

VALORACIÓN DE LAS EMPRESAS SOBRE EL NIVEL DE CONOCIMIENTO DE LOS CANDIDATOS

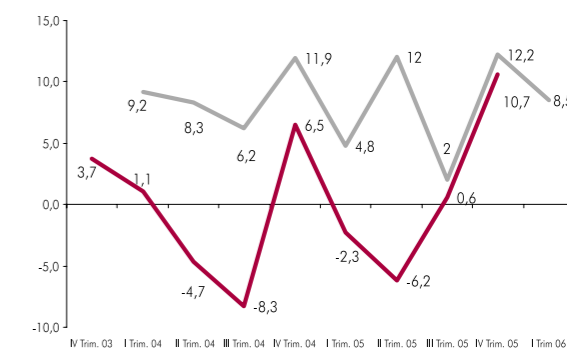


Fuente: Panel de Opinión Cámaras Canarias. Elaboración propia.

Son muchos los factores que determinarán los resultados económicos de los empresarios en particular y de la economía canaria en general durante el año 2006, pero de todos ellos habría que destacar, de manera muy especial, la evolución del consumo interno, principal valvarte para el crecimiento económico de la región y que, en la actualidad, se ve amenazado por los previsibles aumentos de tipos de interés y el por el comportamiento al alza de los precios, muy afectados por los vaivenes del precio del crudo.

A pesar de estas situaciones de alerta, los empresarios canarios mantienen la confianza empresarial en niveles elevados, lo que hace prever una actividad económica dinámica a lo largo del año 2006. Un primer referente de estas mejores perspectivas es el **Indicador de Confianza Empresarial (ICE)** canario que para el primer trimestre de 2006 arrojó el dato de 8,5 puntos, 3,7 puntos por encima de los registrados en el mismo periodo del año anterior. Los empresarios canarios prevén que las inversiones continúen siendo muy activas, alcanzando valores superiores a los experimentados para el mismo periodo el año anterior, mientras que el empleo y la cifra de negocio se irán moderando respecto a los resultados que se obtuvieron a finales del año 2005.

EVOLUCIÓN DEL ICE CANARIAS (INDICADOR DE CONFIANZA EMPRESARIAL)



Fuente: ICE. Cámaras Canarias. Elaboración propia.

También en la **Encuesta de Perspectivas Empresariales**, realizada para el ámbito europeo, las empresas canarias se manifiestan de manera positiva respecto al aumento de la cifra de negocio en sus perspectivas para el 2006, con un saldo neto del 40%, que indica

que el 49% de los empresarios espera ingresos más altos que los del 2005, frente a tan sólo un 9% que cree que tendrán menores rendimientos. Estas cifras suponen unas mejores expectativas que las del conjunto de la Unión Europea, aunque inferiores a la media nacional y suponen un aumento en el saldo de 8 puntos respecto al constatado por los empresarios canarios durante el 2005, tratándose de las expectativas más optimistas desde el año 2000.

Más de la mitad de los empresarios canarios encuestados no espera variar su volumen de inversión durante el año 2006, un 35% prevé un aumento y el 14% una disminución de la misma, con lo que el resultado de la encuesta es positivo. Este saldo favorable en Canarias es inferior al nacional y superior a la media europea y va en línea con las previsiones de los Organismos Internacionales. Al igual que los empresarios españoles y los europeos, los canarios prevén mantener el

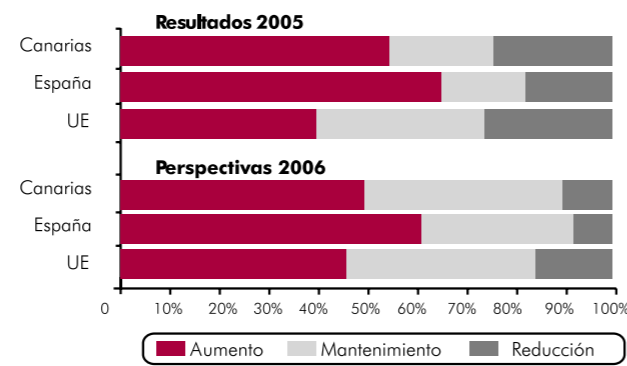
nivel de empleo en el año 2006, siendo tan sólo un 8% los que estiman una reducción de su plantilla.

La variable que peores perspectivas presenta es la referida a las ventas en el exterior, reduciéndose las previsiones de aumento de las exportaciones de manera importante si las comparamos con las que se tenían para el año 2005. Así, un 49% de los empresarios manifestaron haber incrementado

sus exportaciones, frente a tan sólo un 14% que espera aumentarlas en 2006. Esto puede deberse a las constantes subidas en los mercados de crudo, que se han transmitido al resto de productos canarios a través de los mayores costes de transporte. A pesar de ello, el saldo calculado para Canarias sigue siendo positivo, aunque 29 puntos inferior al de 2005 y muy por debajo de las perspectivas de la Unión Europea y España.

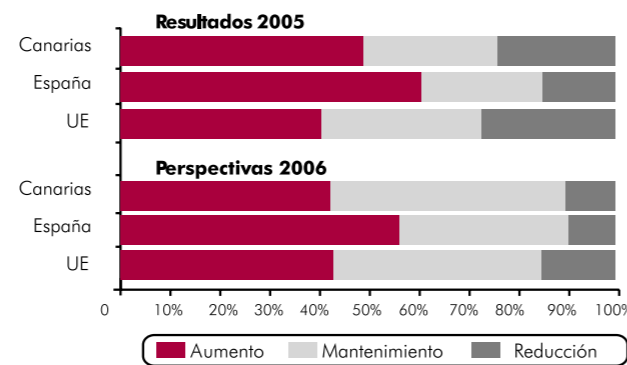
CIFRA DE NEGOCIO

Las empresas canarias continúan siendo optimistas respecto al aumento de la cifra de negocio en sus perspectivas para 2006, con un saldo neto del 40% (diferencia entre el 49% de los empresarios que espera ingresos más altos que los de 2005 y el 9% que cree que tendrán menores rendimientos). Estas cifras indican unas mejores expectativas en Canarias que en la Unión Europea, si bien son inferiores a la media nacional. Suponen un aumento en el saldo de 8 puntos respecto al constatado por los empresarios canarios en 2005.



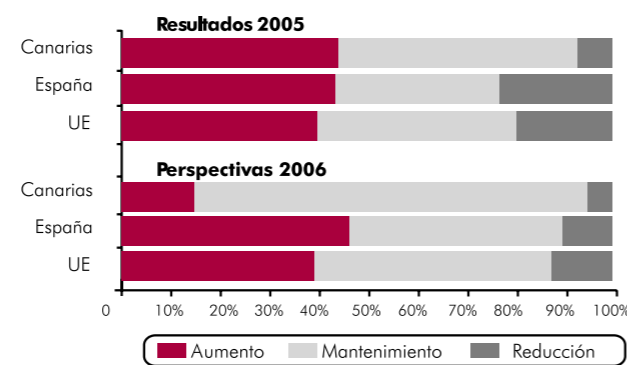
VENTAS NACIONALES

En 2005 la demanda interna siguió sustentando el buen comportamiento de la cifra de negocio de los empresarios canarios. La confianza de la región en el consumo interno se mantiene durante 2006 y que se traduce en un aumento positivo del saldo de 6 puntos respecto a 2005. Canarias muestra unas perspectivas superiores a las expresadas por los empresarios europeos e inferiores a las manifestadas por el conjunto de empresarios nacionales.



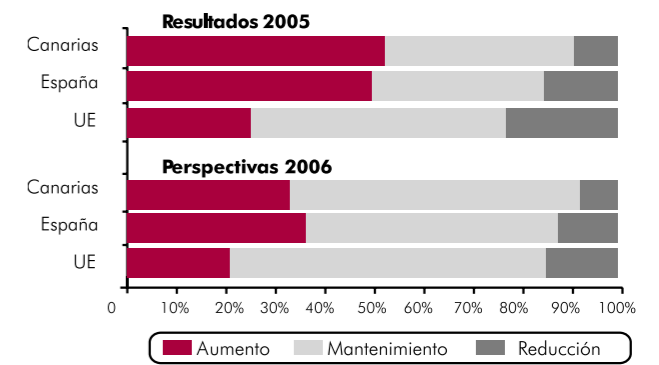
EXPORTACIONES

Las perspectivas de aumento de las exportaciones que tienen los empresarios canarios para 2006 se reducen drásticamente respecto a 2005, situándose muy por debajo de la Unión Europea y España. Esta menor confianza en los mercados exteriores puede deberse a las constantes subidas en los mercados de crudo, que se han transmitido al resto de productos canarios a través de los mayores costes de transporte, y a la fuerte competencia que Canarias está sufriendo de terceros países, como China e India.



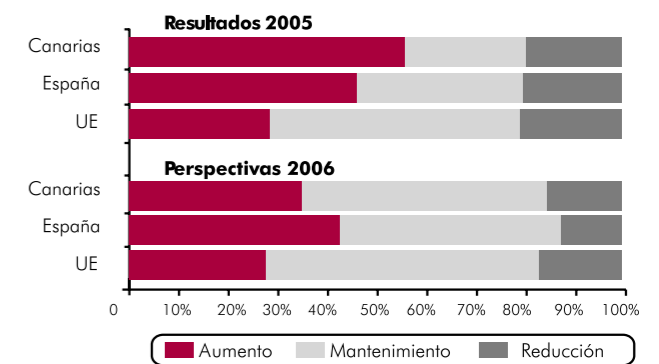
EMPLEO

En 2005 la economía canaria ha continuado creando empleo a buen ritmo y, según los resultados de la encuesta, las empresas seguirán aumentando sus plantillas en 2006, aunque con menor intensidad. La mayor parte de los empresarios canarios encuestados prevé mantener el nivel de empleo en el año 2006, mientras que tan sólo un 8% de los canarios estima una reducción de su plantilla. Estas expectativas de crecimiento del empleo en Canarias son iguales a la media nacional y muy superiores a la europea.



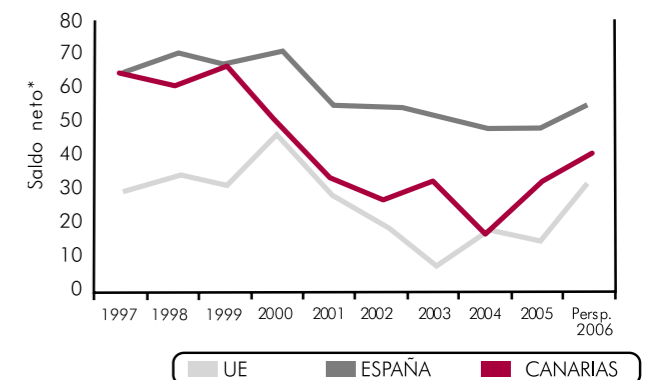
INVERSIÓN

Más de la mitad de los empresarios canarios encuestados no espera variar su volumen de inversión durante el año 2006. A pesar de esto, el 35% prevé un aumento de la inversión y el 14% una disminución de la misma, con lo que el resultado de la encuesta es positivo. Este saldo favorable en Canarias es inferior al nacional y superior a la media europea y va en línea con las previsiones de los Organismos Internacionales.



EVOLUCIÓN DE LA CIFRA DE NEGOCIO

En los últimos diez años la cifra de negocio de las empresas Canarias ha seguido un perfil variable, manteniéndose en un nivel intermedio entre España y la Unión Europea. Las previsiones para 2006 siguen manteniéndose por debajo de la media nacional y por encima de la europea y confirman el repunte iniciado el año anterior. Estas expectativas son las más optimistas desde el año 2000.



* Saldo neto: diferencia entre el porcentaje de empresas que indica un aumento y el que señala una reducción.