

anuario **económico**

2 0 0 6

perspectivas **2007**

Comercio Exterior



exportación

Las Cámaras de Comercio
somos las Instituciones que junto
a las Administraciones más recursos
dedicamos a fomentar la
internacionalización de las
empresas españolas.

Desde el primer paso hasta
el diseño de estrategias globales
de exportación. 14.000 empresas
ya se han beneficiado de ello.

Compruébalo. Estás en tu Cámara.

📞 922 100 400
www.camaratenerife.com

Cámara
Santa Cruz de Tenerife

Comercio Exterior

En 2006, la economía mundial experimentó un firme crecimiento y el comercio aumentó vigorosamente. El incremento del producto interno bruto mundial (PIB) se aceleró al 3,7 por ciento: este resultado se situó en segundo lugar entre los obtenidos desde el año 2000. El aumento del PIB en todas las principales regiones superó al crecimiento de la población.

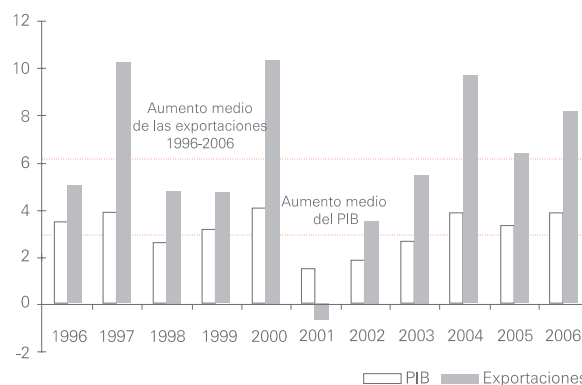
Por tercer año consecutivo, el crecimiento económico de los países menos desarrollados siguió sobrepasando el 6 por ciento. La renovada vitalidad de la economía mundial puede atribuirse en gran medida a la recuperación en Europa, que resultó ser más sólida de lo que se había previsto a principios de 2006. La economía estadounidense mantuvo su tasa de expansión general, ya que la reducción del déficit exterior -debido principalmente a un aumento acelerado de las exportaciones- compensó el debilitamiento de la demanda interna. En Japón, el crecimiento económico en cierta medida se aceleró, a pesar de la contracción de la demanda interna, lo cual se reflejó en el incremento del superávit externo. En China e India, las tasas de crecimiento de la economía y el comercio siguieron siendo extraordinariamente elevadas.

Las variaciones de los precios afectaron a las tasas de aumento del comercio de mercancías tanto de los países como de regiones enteras. Los precios anuales medios de los combustibles y los metales subieron bruscamente, lo cual benefició a los exportadores de esos productos, que vieron aumentar sus ingresos.

En 2006, el aumento anual más vigoroso de las exportaciones volvió a registrarse en las cuatro regiones en las que los combustibles y otros productos de la minería representan la mayor parte de las exportaciones de mercancías (Oriente Medio, África, la Comunidad de Estados Independientes (CEI) y América del Sur y Central).

El valor de las ventas españolas al exterior ha crecido prácticamente el 38% en lo que va de siglo, pasando de 123.099,54 millones de euros en 2000 hasta situarse en 2006 en 169.872,01 millones de euros. Además, España se ha consolidado como el sexto inversor mundial y segundo en América Latina con una de las economías más abiertas del mundo.

AUMENTO DEL VOLUMEN DEL COMERCIO MUNDIAL DE MERCANCIAS Y DEL PIB (variación porcentual anual)



Fuente: OMC. Elaboración propia.

Durante 2006 la economía española ha incrementado sus ritmos tanto de exportación como de importación de bienes y servicios. En Canarias, durante los últimos años las relaciones comerciales con otros países han sufrido cambios sustanciales. Los intercambios económicos se han desarrollado con cierta rapidez y Canarias es mejor conocida, especialmente en los mercados de su entorno. Pero el sector exterior canario si bien ha dado pasos importantes en la buena di-

El valor de las ventas españolas al exterior ha crecido prácticamente un 38% en lo que va de siglo. Además, España se ha consolidado como el sexto inversor mundial

rección sigue teniendo dificultades. El grado de apertura (esto suma de exportaciones e importaciones en relación al PIB) teniendo en cuenta sólo el comercio con el extranjero es muy inferior a la media nacional. Las condiciones geográficas y económicas de Canarias, así como la escasez de recursos naturales son determinantes.

Así, Canarias es una región deficitaria en sus cuentas con el exterior. Es necesario tener en cuenta en este punto el efecto que tiene el sector servicios para amortiguar esta situación, es-

pecialmente el turismo, en el que Canarias se ha especializado en las últimas décadas.

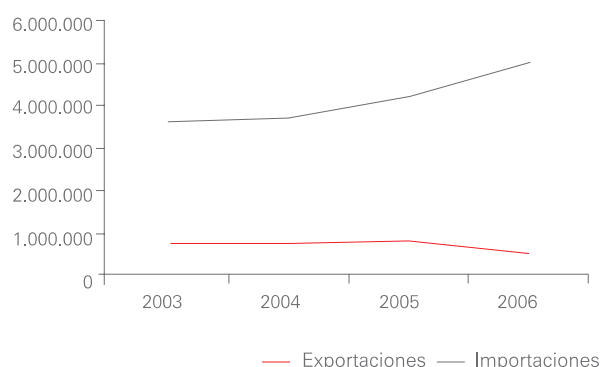
Sin embargo las oportunidades existen y todavía quedan áreas de actividad para que los emprendedores canarios desarrollen una ofensiva comercial y de inversión. Al mismo tiempo, lograr la consolidación de la vocación del Archipiélago como eje de la triangulación de las relaciones entre América Latina, Europa y África es un reto para todo el empresariado canario y para las Administraciones competentes.

El sector exterior de la economía española registró en 2006 un dinamismo mayor al experimentado durante el ejercicio precedente, destacando que las exportaciones españolas aumentaron en un 10,62% respecto al año 2005, creciendo por tanto a un ritmo superior al que lo hiciera en 2005. En Canarias, la tasa de cobertura baja casi 10 puntos porcentuales y se sitúa en torno al 10%, mientras que la media del estado se mantiene igual prácticamente, mostrando una tasa de cobertura en torno al 65,45 % frente al 66,37 % en el ejercicio anterior. Sólo la Ciudad Autónoma de Melilla tiene una tasa de cobertura inferior a la Comunidad Autónoma de Canarias.

Lograr la consolidación de la vocación del Archipiélago como eje de la triangulación de las relaciones entre América Latina, Europa y África es un reto para todo el empresariado canario y para las Administraciones competentes.

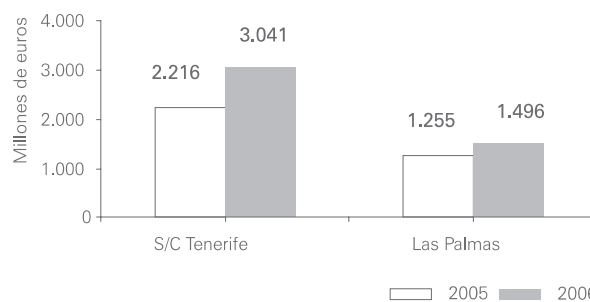
Aún así, varios son los factores que condicionan el sector exterior del Archipiélago y que no son reflejados en las estadísticas. Por un lado, las exportaciones directas desde Canarias son irregulares y con tendencia a la baja por la escasez de industria y baja capacidad productiva. Por otro lado,

EXPORTACIONES-IMPORTACIONES DE CANARIAS (MILES DE EUROS). AÑOS 2003-2006



Fuente: Cámaras. Elaboración propia.

DÉFICIT COMERCIAL DE CANARIAS



Fuente: Cámaras. Elaboración propia.

numerosas empresas canarias comercializadoras utilizan puertos peninsulares para sus ventas en el exterior, hecho que hace que no se compute como exportación canaria. Por último, la tendencia de estos últimos años es que las empresas de servicios son las que lideran la internacionalización de la economía canaria, siendo difícil de obtener datos estadísticos que permitan su cuantificación.

TASA DE COBERTURA Y SALDO COMERCIAL DURANTE 2006

(Miles de euros)	Exportaciones (Miles de euros)	Importaciones (Miles de euros)	Tasa de cobertura	Saldo Comercial
España	169.872.015,2	259.559.026,1	65,45	-89.687.011
Canarias	528.864	5.066.096	10,44	-4.537.232
S/C de Tenerife	246.822	3.287.894	7,51	-3.041.072
Las Palmas	282.042	1.778.202	15,86	-1.496.160

Fuente: Cámaras. Fuente: Cámaras. Elaboración propia.

COMERCIO EXTERIOR CANARIAS-EXTRANJERO, BALANZA COMERCIAL Y TASA DE COBERTURA, POR PROVINCIAS (miles de euros)

	SANTA CRUZ DE TENERIFE				LAS PALMAS				CANARIAS			
	Import.	Export.	Balanza comercial	Tasa de cobert. (%)	Import.	Export.	Balanza comercial	Tasa de cobert. (%)	Import.	Export.	Balanza comercial	Tasa de cobert. (%)
2006												
Enero	236.719	48.946	-187.774	20,68	137.514	43.017	-94.497	31,28	374.234	91.963	-282.271	24,57
Febrero	331.356	52.105	-279.251	15,72	135.280	38.605	-96.676	28,54	466.637	90.710	-375.927	19,44
Marzo	265.009	30.085	-234.924	11,35	167.883	36.904	-130.978	21,98	432.892	66.989	-365.903	15,47
Abril	204.821	30.060	-174.761	14,68	122.112	29.642	-92.470	24,27	326.932	59.702	-267.230	18,26
Mayo	351.177	37.096	-314.081	10,56	142.987	29.928	-113.059	20,93	494.164	67.024	-427.140	13,56
Junio	249.191	21.348	-227.843	8,57	136.286	16.175	-120.111	11,87	385.477	37.523	-347.954	9,73
Julio	262.656	3.606	-259.049	1,37	139.975	9.416	-130.559	6,73	402.631	13.022	-389.608	3,23
Agosto	287.602	6.207	-281.395	2,16	141.849	11.107	-130.742	7,83	429.452	17.314	-412.138	4,03
Septiembre	245.697	4.861	-240.836	1,98	138.405	13.414	-124.991	9,69	384.102	18.275	-365.827	4,76
Octubre	401.620	5.067	-396.553	1,26	169.227	8.623	-160.603	5,10	570.847	13.690	-557.157	2,40
Noviembre	180.350	4.252	-176.098	2,36	189.736	8.850	-180.886	4,66	370.086	13.102	-356.985	3,54
Diciembre	271.694	3.189	-268.506	1,17	156.948	36.362	-120.586	23,17	428.643	39.550	-389.092	9,23
TOTAL	3.287.895	246.822	-3.041.073	7,51	1.778.200	282.042	-1.496.159	15,86	5.066.095	528.864	-4.537.231	10,44
2005												
Enero	144.229	41.065	-103.164	28,47	135.237	45.066	-90.171	33,32	279.466	86.131	-193.334	30,82
Febrero	205.729	34.390	-171.339	16,72	118.155	34.564	-83.591	29,25	323.884	68.955	-254.929	21,29
Marzo	156.392	37.469	-118.923	23,96	133.532	43.286	-90.246	32,42	289.924	80.755	-209.169	27,85
Abril	318.820	25.934	-292.886	8,13	136.410	32.499	-103.910	23,82	455.229	58.433	-396.796	12,84
Mayo	220.024	23.335	-196.690	10,61	119.271	32.336	-86.935	27,11	339.295	55.671	-283.624	16,41
Junio	129.362	33.294	-96.068	25,74	131.882	20.806	-111.075	15,78	261.243	54.100	-207.143	20,71
Julio	213.844	32.698	-181.146	15,29	126.914	16.632	-110.281	13,11	340.757	49.330	-291.427	14,48
Agosto	280.679	52.701	-227.978	18,78	127.513	21.433	-106.080	16,81	408.192	74.134	-334.058	18,16
Septiembre	294.319	42.859	-251.460	14,56	147.750	23.741	-124.009	16,07	442.069	66.600	-375.469	15,07
Octubre	283.362	34.994	-248.369	12,35	138.380	18.669	-119.711	13,49	421.742	53.663	-368.079	12,72
Noviembre	276.982	59.248	-217.734	21,39	158.145	33.672	-124.473	21,29	435.126	92.919	-342.207	21,35
Diciembre	162.270	51.877	-110.393	31,97	145.294	41.115	-104.179	28,30	307.564	92.992	-214.572	30,24
TOTAL	2.686.010	469.862	-2.216.148	17,49	1.618.481	363.821	-1.254.660	22,48	4.304.491	833.683	-3.470.808	19,37
% VAR.	22,41	-47,47	37,22	-9,99	9,87	-22,48	19,25	-6,62	17,69	-36,56	30,73	-8,93

FUENTE: Dirección General de Aduanas. Elaboración propia.

Exportaciones

En la evolución de las exportaciones canarias en los últimos años se caracteriza por notables cambios de ritmo en términos globales. Este he-

cho se debe, fundamentalmente, a las ventas de combustible, cuyas ventas han sufrido importantes variaciones debido, fundamentalmente, a los cambios en el precio del crudo.

EXPORTACIONES A TODO EL MUNDO EN MILES DE EUROS, 2001-2006

	2001	2002	2003	2004	2005	2006
España	129.770.917	130.814.107	137.815.320	146.460.570	153.558.994,8	169.872.015,2
Canarias	830.272	736.017	725.278	762.489	824.122,7	528.864
S/C de Tenerife	471.182	413.358	398.099	436.881	463.142,3	246.822
Las Palmas	359.090	322.659	327.179	325.608	360.980,00	282.042

Fuente: Cámaras. Elaboración propia.

EXPORTACIONES A TODO EL MUNDO EN MILES DE EUROS, 2001-2006 (EXCLUYENDO CAPÍTULO 27)

	2001	2002	2003	2004	2005	2006
Total Canarias	830.272	736.017	725.278	762.489	824.122,7	528.864
Total Canarias (excl. Cap. 27)	575.479,10	524.227,20	513.858,70	496.726,80	476.939,80	274.510,9

Fuente: Cámaras. Elaboración propia.

EVOLUCIÓN DE LAS EXPORTACIONES CANARIAS 2004-2006. PRINCIPALES CAPÍTULOES

Capítulo	Año 2004	Año 2005	Año 2006
	Valor (miles de euros)	Valor (miles de euros)	Valor (miles de euros)
27, Combustible minerales, aceite mineral	265.091	347.182,9	254.353,1
07, Legumbres y hortalizas, plantas alimen	173.892	158.856,9	94.161,5
89, Barcos y artefactos flotantes	25.744	4.333,9	27.916,4
48, Papel y cartón	20.515	17.587,0	8.343,3
06, Plantas vivas y flores	28.745	23.765,2	13.984,8
03, Pescados y crustáceos	24.948	32.188,6	23.917,1
21, Preparaciones alimenticias diversas	20.515	19.345,0	15.857,4
24, Tabaco y sucedáneos del tabaco	4.230	5.204,7	925,2

Fuente: Cámaras. Fuente: Cámaras. Elaboración propia.

Entre los años 2001 y 2003 se produce un retroceso progresivo en las exportaciones. Este descenso fue motivado no sólo por los productos recogidos en el capítulo 27 (combustibles minerales), sino también por productos de exportación tradicionales como las hortalizas o el tabaco (Capítulos 07 y 24, respectivamente). En el año 2005 se observa un fuerte incremento en las ventas de productos del capítulo 27, así como el aumento en las exportaciones de pescado (Capítulo 03).

Como se puede observar en las tablas, durante el 2006 el total de las exportaciones canarias se han reducido drásticamente en términos absolutos, siendo este descenso del 35,82 %. Este descenso en valor no se debe exclusivamente a variaciones en las exportaciones de productos pertenecientes al capítulo 27 que han descendido en un 26,73 % (cuadro 2). Si observamos, la realidad de las exportaciones canarias en los últimos años muestra una evolución diferente si excluimos los productos recogidos en el capítulo 27. Este descenso es generalizado en los principales productos exportados, destacando un aumento en las exportaciones pertenecientes al capítulo 89, barcos y artefactos flotantes.

Como se aprecia en la evolución de las exportaciones canarias, continúa el descenso protagonizado por el capítulo 06 correspondiente plantas vivas y flores, que sigue perdiendo cuota en sus mercados tradicionales especialmente Alemania y, en menor medida, Países Bajos, Italia y Reino Unido. Este detrimento se debe, principalmente, al subsector de flores cortadas que disminuyó su producción así como el de esquejes, donde países competidores como Etiopía y Kenia han salido favorecidos por el coste de la mano de obra. De hecho se está viviendo el cierre paulatino de centros de producción de flores, fundamentalmente centros cuyas empresas matrices son alemanas y holandesas que están desviando su producción a los países comentados anteriormente. También el elevado coste logístico es un

problema que preocupa enormemente al sector a pesar de las ayudas al transporte.

La lejanía de los mercados de destino de los tomates canarios así como el alto coste logístico agrava un año más la ya difícil situación del sector (capítulo 07), colocando a la región sureste española (Murcia y Almería fundamentalmente) y Marruecos con unas ventajas logísticas competitivas claras, a parte de los costes de producción inferiores del país magrebí. Esta pérdida competitiva se está agravando en los últimos años y requiere decisiones de reestructuración productiva y otras medidas.

El fuerte ascenso que muestra el capítulo 89 se debe al mayor número de operaciones con buques de elevado valor.

Comercio concentrado en pocos países

Una característica permanente del comercio exterior canario es su excesiva concentración. Las exportaciones canarias se concentran en unos pocos países y productos, lo que hace a la economía de la región especialmente vulnerable.

Europa sigue siendo el principal destino de las exportaciones de la Comunidad Autónoma de Canarias, registrando importaciones por valor de más de 159 millones de euros, lo que supone el 20,53 % del total de las exportaciones canarias. África es el segundo cliente con 79.781.000 Euros, mientras que América registró importaciones por valor de 46.666.000 Euros y Asia de 24.058.000 Euros.

Algo más del 31 % de las exportaciones totales canarias en el año 2005 se han dirigido a tres destinos (Países Bajos, Marruecos y Reino Unido). De esas exportaciones el 40 % está concentrado en los Países Bajos, representando así prácticamente el 12,58 % del total de las exportaciones canarias.

COMERCIO EXTERIOR CANARIAS-EXTRANJERO, POR ZONA GEOGRAFICA Y PROVINCIAS
(miles de euros)

Zona	2006		2005		% VAR.	
	Import.	Export.	Import.	Export.	Import.	Export.
S/C TENERIFE						
Europa	1.172.092	50.721	1.057.664	84.581	10,82	-40,03
Africa	1.315.480	67.518	829.692	108.005	58,55	-37,49
América	484.777	13.598	467.766	39.262	3,64	-65,37
Asia	309.448	8.860	267.621	15.667	15,63	-43,45
Oceanía	6.097	11	63.268	4.106	-90,36	-99,73
Otros	-	106.114	-	218.241	-	-51,38
TOTAL	3.287.894	246.822	2.686.011	469.862	22,41	-47,47
LAS PALMAS						
Europa	1.110.759	108.576	1.009.907	167.998	9,99	-35,37
Africa	99.195	12.263	95.954	23.666	3,38	-48,18
América	198.600	33.068	214.261	9.762	-7,31	238,74
Asia	360.959	15.198	287.542	21.397	25,53	-28,97
Oceanía	8.689	10	10.817	68	-19,67	-85,29
Otros	-	112.927	-	140.930	-	-19,87
TOTAL	1.778.202	282.042	1.618.481	363.821	9,87	-22,48
CANARIAS						
Europa	2.282.851	159.297	2.067.571	252.579	10,41	-36,93
Africa	1.414.675	79.781	925.646	131.671	52,83	-39,41
América	683.377	46.666	682.027	49.024	0,20	-4,81
Asia	670.407	24.058	555.163	37.064	20,76	-35,09
Oceanía	14.786	21	74.085	4.174	-80,04	-99,50
Otros	-	219.041	-	359.171	-	-39,01
TOTAL	5.066.096	528.864	4.304.492	833.683	17,69	-36,56

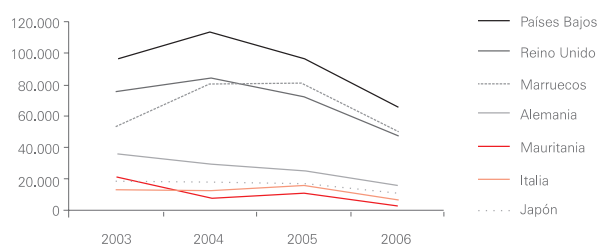
FUENTE: Dirección General de Aduanas. Fuente: Cámaras. Elaboración propia.

Esta situación de concentración es una característica típica de las exportaciones canarias.

Esta alta concentración de las exportaciones en pocos destinos supone una debilidad para nuestra economía ya que cualquier disminución en la compra de estos países, debido a su evolución económica o al mejor posicionamiento de nuestra competencia, puede afectar a la evolución de nuestras exportaciones.

Como se puede apreciar en el gráfico, las exportaciones a los principales mercados de los últimos años han descendido de manera importante.

EVOLUCIÓN DE LAS EXPORTACIONES TOTALES CANARIAS A LOS SIETE PRINCIPALES DESTINOS (MILES DE EUROS) AÑOS 2003 - 2006



Fuente: Cámaras

Europa sigue siendo el principal destino de las exportaciones de la Comunidad Autónoma de Canarias, registrando importaciones por valor de más de 159 millones de euros. África es el segundo cliente con casi 80 millones de euros

Comercio concentrado en pocos productos

Al igual que ocurre con los países destino, las exportaciones canarias se caracterizan por estar muy concentradas en pocos productos. Así, se observa que en los tres últimos años el grado de concentración ha ido en aumento y, durante 2006 el 65,89 % del valor total de las exportaciones canarias estuvieron concentradas en dos productos: el capítulo 27 (combustibles minerales, aceites minerales) con el 48,09 % de las exportaciones totales canarias y el capítulo 07 (legumbres y hortalizas, plantas, raíces y tubérculos alimenticios) que representa el 17,80 % de las exportaciones totales.

PRINCIPALES PRODUCTOS EXPORTADOS DE CANARIAS EN 2006
(miles de euros)

Cap.	Producto	
27	Combustibles minerales	254.353
07	Legumbres y hortalizas, plantas, raíces y tubérculos	94.162
99	Posiciones de reagrupamiento.	54.273
89	Navegación marítima o fluvial	27.916
03	Pescados y crustáceos, moluscos y otros invertebrados	23.917
21	Preparaciones alimenticias diversas	15.857
06	Plantas vivas y productos de la floricultura	13.985
84	Reactores nucleares, máquinas, calderas	9.050
48	Papel y cartón; manufacturas	8.343
85	Máquinas, aparatos y material eléctrico	3.712
33	Aceites esenciales, perfumería	2.077
70	Vidrio y manufacturas	1.984
87	Vehículos automóviles	1.877
19	Preparaciones a base de cereales, harina, almidón	1.791
88	Navegación aérea	1.196
56	Guata, fieltro y tela sin tejer; hilados especiales; cordelería	1.021
22	Bebidas, líquidos alcohólicos	1.009
39	Materias plásticas y sus manufacturas	963
97	Objetos de arte o colección y antigüedades	933
24	Tabaco y sucedáneos	925
	RESTO	9.519
	TOTAL EXPORTACIÓN	528.864

FUENTE: Dirección General de Aduanas. Fuente: Cámaras. Elaboración propia.

PRINCIPALES PRODUCTOS EXPORTADOS DE SANTA CRUZ DE TENERIFE EN 2006
(miles de euros)

Cap.	Producto	
27	Combustibles minerales, aceites minerales	149.456
99	Posiciones de reagrupamiento.	48.412
07	Legumbres y hortalizas, plantas, raíces y tubérculos	21.267
06	Plantas vivas y productos de la floricultura	8.761
84	Reactores nucleares, máquinas, calderas	4.815
48	Papel y cartón; manufacturas	3.668
85	Máquinas, aparatos y material eléctrico	1.569
87	Vehículos automóviles	1.219
97	Objetos de arte o colección y antigüedades	931
88	Navegación aérea	888
19	Preparaciones a base de cereales, harina, almidón	679
90	Instrumentos y aparatos de óptica, fotografía y cine	655
24	Tabaco y sucedáneos	623
08	Frutos comestibles	523
39	Materias plásticas y sus manufacturas	423
47	Pasta de madera	372
49	Productos editoriales	364
30	Productos farmacéuticos	347
76	Aluminio y manufacturas	261
22	Bebidas, líquidos alcohólicos	203
	RESTO	1.388
	TOTAL EXPORTACIÓN	246.822

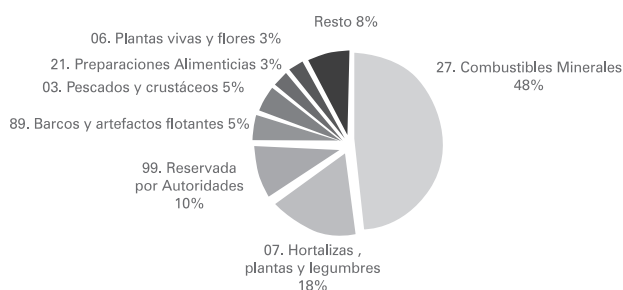
FUENTE: Dirección General de Aduanas. Fuente: Cámaras. Elaboración propia.

PRINCIPALES PRODUCTOS EXPORTADOS DE LAS PALMAS EN 2006
(miles de euros)

Cap.	Producto	
27	Combustibles minerales	104.897
07	Legumbres y hortalizas, plantas, raíces y tubérculos	72.895
89	Navegación marítima o fluvial	27.915
03	Pescados y crustáceos, moluscos y otros invertebrados	23.819
21	Preparaciones alimenticias diversas	15.806
99	Posiciones de reagrupamiento.	5.861
06	Plantas vivas y productos de la floricultura	5.224
48	Papel y cartón; manufacturas	4.675
84	Reactores nucleares, máquinas, calderas	4.236
85	Máquinas, aparatos y material eléctrico	2.144
33	Aceites esenciales, perfumería	2.068
70	Vidrio y manufacturas	1.964
19	Preparaciones a base de cereales, harina, almidón	1.112
56	Guata, fieltro y tela sin tejer; hilados especiales; cordelería	916
22	Bebidas, líquidos alcohólicos	806
73	Manufacturas de fundición, de hierro o acero	728
87	Vehículos automóviles	658
39	Materias plásticas y sus manufacturas	539
12	Semillas y frutos oleaginosos; plantas industriales, medicinales	508
72	Fundición, hierro y acero	499
	RESTO	109.669
	TOTAL EXPORTACIÓN	282.042

FUENTE: Dirección General de Aduanas. Fuente: Cámaras. Elaboración propia.

PRODUCTOS MÁS EXPORTADOS DURANTE EL AÑO 2006



Fuente: Cámaras. Fuente: Cámaras. Elaboración propia.

Si analizamos los cuatro primeros países destino de nuestras exportaciones observamos el alto grado de concentración en pocos productos:

- El 71,82 % de las exportaciones a los Países Bajos y el 87,71 % al Reino Unido corresponden al capítulo 07 (hortalizas, plantas y tubérculos).
- El 96,94 % de las exportaciones a Marruecos corresponden al capítulo 27 (combustibles minerales).
- Alemania concentró sus exportaciones en tres capítulos; el 06 (plantas vivas y productos de floricultura) con el 34,33 %, el capítulo 07 (hor-

talizas, plantas y tubérculos) con el 25,70 % y el capítulo 21 (preparaciones alimenticias) con el 17,99 %.

Por tanto, nuestra oferta exportadora se concentra, esencialmente, en dos capítulos:

- Capítulo 27 (Combustible minerales, aceite mineral,) son las exportaciones de productos realizados por la empresa CEPSA (parte del grupo francés Elf) desde su refinería de S/C de Tenerife.
- Capítulo 07 (legumbres y hortalizas, plantas, raíces y tubérculos alimenticios) y, en menor medida, los capítulos 03 (Pescados y crustáceos) y 06 (plantas vivas y productos de la floricultura). Los productos de los capítulos 07 y 06 siguen a fecha de hoy beneficiándose de ventajas comparativas al amparo de medidas proteccionistas de la Unión Europea frente a terceros países, sin las cuales, nuestra oferta exportadora se encontraría debilitada, como de hecho es la tendencia.

A continuación se recogen las exportaciones al extranjero y península en las dos últimas campañas de tomate, así como las tasas de variación entre ambas.

EXPORTACIÓN DE TOMATES DE CANARIAS EN LAS DOS ÚLTIMAS CAMPAÑAS, SEGÚN DESTINOS (cajas de 6 kgs netos)

Semanas	2005-2006			2004-2005			% VARIACIÓN		
	Extranjero	Península	TOTAL	Extranjero	Península	TOTAL	Extranjero	Península	TOTAL
27	11.276	0	11.276	3.530	0	3.530	219,43	0,00	0,00
28	9.874	0	9.874	0	7.735	7.735	0,00	0,00	27,65
31	0	0	0	1.470	0	1.470	0,00	0,00	0,00
32	0	0	0	3.640	0	3.640	0,00	0,00	0,00
33	0	0	0	4.590	0	4.590	0,00	0,00	0,00
34	0	0	0	6.760	0	6.760	0,00	0,00	0,00
35	0	0	0	4.590	0	4.590	0,00	0,00	0,00
36	0	0	0	4.590	0	4.590	0,00	0,00	0,00
37	0	0	0	1.372	0	1.372	0,00	0,00	0,00
39	0	0	0	8.750	0	8.750	0,00	0,00	0,00
40	51.651	0	51.651	55.320	0	55.320	-6,63	0,00	-6,63
41	175.686	0	175.686	115.367	0	115.367	52,28	0,00	52,28
42	246.541	0	246.541	167.613	3.730	171.343	47,09	0,00	43,89
43	253.631	0	253.631	361.625	3.640	365.265	-29,86	0,00	-30,56
44	727.018	0	727.018	720.020	2.520	722.540	0,97	0,00	0,62
45	1.212.773	0	1.212.773	1.123.986	0	1.123.986	7,90	0,00	7,90
46	1.271.352	0	1.271.352	948.826	0	948.826	33,99	0,00	33,99
47	1.105.603	0	1.105.603	1.024.127	3.900	1.028.027	7,96	0,00	7,55
48	1.247.945	0	1.247.945	1.106.480	0	1.106.480	12,79	0,00	12,79
49	1.298.396	3.900	1.302.296	1.537.821	0	1.537.821	-15,57	0,00	-15,32
50	1.640.982	7.800	1.648.782	1.302.726	0	1.302.726	25,97	0,00	26,56
51	1.408.767	7.800	1.416.567	1.161.655	0	1.161.655	21,27	0,00	21,94
52	1.400.097	11.700	1.411.797	1.226.967	0	1.226.967	14,11	0,00	15,06
53	0	0	0	1.131.976	0	1.131.976	0,00	0,00	0,00
1	1.159.992	7.800	1.167.792	1.112.378	0	1.112.378	4,28	0,00	4,98
2	1.240.883	7.800	1.248.683	1.244.458	0	1.244.458	-0,29	0,00	0,34
3	1.109.366	7.280	1.116.646	1.347.069	0	1.347.069	-17,65	0,00	-17,11
4	1.098.012	7.040	1.105.052	1.514.001	0	1.514.001	-27,48	0,00	-27,01
5	1.303.500	7.560	1.311.060	1.401.433	0	1.401.433	-6,99	0,00	-6,45
6	1.218.774	11.100	1.229.874	1.213.272	7.710	1.220.982	0,45	43,97	0,73
7	1.301.987	11.100	1.313.087	1.106.937	7.800	1.114.737	17,62	42,31	17,79
8	1.150.151	7.800	1.157.951	1.057.196	7.800	1.064.996	8,79	0,00	8,73
9	955.589	7.800	963.389	1.253.038	7.800	1.260.838	-23,74	0,00	-23,59
10	1.047.932	7.800	1.055.732	1.370.264	7.800	1.378.064	-23,52	0,00	-23,39
11	1.039.702	7.800	1.047.502	1.557.521	11.700	1.569.221	-33,25	-33,33	-33,25
12	972.884	7.800	980.684	1.348.469	11.700	1.360.169	-27,85	-33,33	-27,90
13	825.412	7.540	832.952	1.062.885	11.700	1.074.585	-22,34	-35,56	-22,49
14	773.752	7.800	781.552	817.124	3.900	821.024	-5,31	100,00	-4,81
15	639.575	7.540	647.115	785.252	3.900	789.152	-18,55	93,33	-18,00
16	602.050	7.800	609.850	745.417	7.500	752.917	-19,23	4,00	-19,00
17	535.725	7.256	542.981	747.872	7.800	755.672	-28,37	-6,97	-28,15
18	460.289	3.900	464.189	706.230	7.700	713.930	-34,82	-49,35	-34,98
19	455.106	14.520	469.626	686.874	10.600	697.474	-33,74	36,98	-32,67
20	379.457	3.900	383.357	427.806	7.800	435.606	-11,30	-50,00	-11,99
21	118.090	0	118.090	164.400	0	164.400	-28,17	0,00	-28,17
22	37.200	0	37.200	116.986	0	116.986	-68,20	0,00	-68,20
23	27.038	0	27.038	82.142	0	82.142	-67,08	0,00	-67,08
24	8.240	0	8.240	31.136	0	31.136	-73,54	0,00	-73,54
25	2.890	0	2.890	11.184	0	11.184	-74,16	0,00	-74,16
26	0	0	0	7.510	0	7.510	0,00	0,00	0,00
TOTAL	30.525.188	190.136	30.715.324	33.942.655	144.735	34.087.390	-10,07	31,37	-9,89

FUENTE: ACETO. Fuente: Cámaras. Elaboración propia.

EXPORTACIÓN DE TOMATES DE SANTA CRUZ DE TENERIFE EN LAS DOS ÚLTIMAS CAMPAÑAS, SEGÚN DESTINOS
(cajas de 6 kgs netos)

Semanas	2005-2006			2004-2005			% VARIACIÓN		
	Extranjero	Península	TOTAL	Extranjero	Península	TOTAL	Extranjero	Península	TOTAL
28	0	0	0	0	7.735	7.735	0,00	0,00	0,00
39	0	0	0	7.280	0	7.280	0,00	0,00	0,00
40	27.940	0	27.940	48.560	0	48.560	-42,46	0,00	-42,46
41	98.670	0	98.670	83.625	0	83.625	17,99	0,00	17,99
42	135.320	0	135.320	97.924	3.730	101.654	38,19	0,00	33,12
43	127.157	0	127.157	184.065	0	184.065	-30,92	0,00	-30,92
44	296.485	0	296.485	303.310	0	303.310	-2,25	0,00	-2,25
45	460.567	0	460.567	447.035	0	447.035	3,03	0,00	3,03
46	525.350	0	525.350	368.790	0	368.790	42,45	0,00	42,45
47	460.702	0	460.702	432.100	0	432.100	6,62	0,00	6,62
48	471.153	0	471.153	485.752	0	485.752	-3,01	0,00	-3,01
49	515.783	0	515.783	562.795	0	562.795	-8,35	0,00	-8,35
50	674.265	0	674.265	468.645	0	468.645	43,88	0,00	43,88
51	545.443	0	545.443	473.350	0	473.350	15,23	0,00	15,23
52	450.499	0	450.499	475.672	0	475.672	-5,29	0,00	-5,29
53	0	0	0	442.963	0	442.963	0,00	0,00	0,00
1	357.657	0	357.657	431.171	0	431.171	-17,05	0,00	-17,05
2	418.345	0	418.345	509.227	0	509.227	-17,85	0,00	-17,85
3	366.513	0	366.513	445.306	0	445.306	-17,69	0,00	-17,69
4	373.927	0	373.927	514.391	0	514.391	-27,31	0,00	-27,31
5	366.431	0	366.431	438.836	0	438.836	-16,50	0,00	-16,50
6	341.773	0	341.773	375.503	0	375.503	-8,98	0,00	-8,98
7	344.474	0	344.474	366.413	0	366.413	-5,99	0,00	-5,99
8	324.125	0	324.125	350.712	0	350.712	-7,58	0,00	-7,58
9	291.991	0	291.991	383.483	0	383.483	-23,86	0,00	-23,86
10	348.322	0	348.322	407.073	0	407.073	-14,43	0,00	-14,43
11	383.206	0	383.206	456.975	0	456.975	-16,14	0,00	-16,14
12	320.784	0	320.784	365.548	0	365.548	-12,25	0,00	-12,25
13	241.512	0	241.512	316.240	0	316.240	-23,63	0,00	-23,63
14	198.410	0	198.410	276.227	0	276.227	-28,17	0,00	-28,17
15	167.047	0	167.047	241.768	0	241.768	-30,91	0,00	-30,91
16	143.200	0	143.200	206.894	0	206.894	-30,79	0,00	-30,79
17	123.386	0	123.386	213.973	0	213.973	-42,34	0,00	-42,34
18	116.989	0	116.989	200.493	0	200.493	-41,65	0,00	-41,65
19	107.521	0	107.521	201.757	2.800	204.557	-46,71	0,00	-47,44
20	85.894	0	85.894	155.206	0	155.206	-44,66	0,00	-44,66
21	21.160	0	21.160	69.800	0	69.800	-69,68	0,00	-69,68
22	3.400	0	3.400	32.440	0	32.440	-89,52	0,00	-89,52
23	3.400	0	3.400	29.870	0	29.870	-88,62	0,00	-88,62
24	6.800	0	6.800	0	0	0	0,00	0,00	0,00
25	0	0	0	0	0	0	0,00	0,00	0,00
TOTAL	10.245.601	0	10.245.601	11.871.172	14.265	11.885.437	-13,69	0,00	-13,80

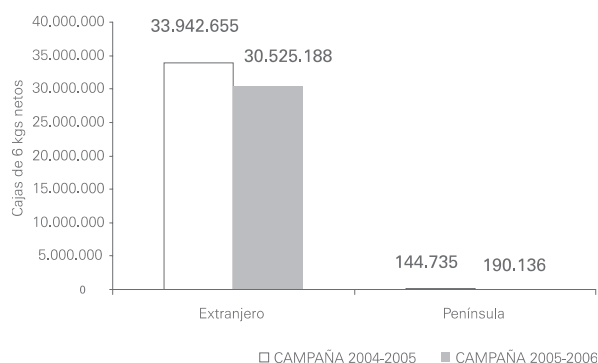
FUENTE: ACETO. Fuente: Cámaras. Elaboración propia.

EXPORTACIÓN DE TOMATES DE LAS PALMAS EN LAS DOS ÚLTIMAS CAMPAÑAS, SEGÚN DESTINOS
(cajas de 6 kgs netos)

Semanas	2005-2006			2004-2005			% VARIACIÓN		
	Extranjero	Península	TOTAL	Extranjero	Península	TOTAL	Extranjero	Península	TOTAL
27	11.276	0	11.276	3.530	0	3.530	219,43	0,00	219,43
28	9.874	0	9.874	0	0	0	0,00	0,00	0,00
31	0	0	0	1.470	0	1.470	0,00	0,00	0,00
32	0	0	0	3.640	0	3.640	0,00	0,00	0,00
33	0	0	0	4.590	0	4.590	0,00	0,00	0,00
34	0	0	0	6.760	0	6.760	0,00	0,00	0,00
35	0	0	0	4.590	0	4.590	0,00	0,00	0,00
36	0	0	0	4.590	0	4.590	0,00	0,00	0,00
37	0	0	0	1.372	0	1.372	0,00	0,00	0,00
39	0	0	0	1.470	0	1.470	0,00	0,00	0,00
40	23.711	0	23.711	6.760	0	6.760	250,75	0,00	250,75
41	77.016	0	77.016	31.742	0	31.742	142,63	0,00	142,63
42	111.221	0	111.221	69.689	0	69.689	59,60	0,00	59,60
43	126.474	0	126.474	177.560	3.640	181.200	-28,77	0,00	-30,20
44	430.533	0	430.533	416.710	2.520	419.230	3,32	0,00	2,70
45	752.206	0	752.206	676.951	0	676.951	11,12	0,00	11,12
46	746.002	0	746.002	580.036	0	580.036	28,61	0,00	28,61
47	644.901	0	644.901	592.027	3.900	595.927	8,93	0,00	8,22
48	776.792	0	776.792	620.728	0	620.728	25,14	0,00	25,14
49	782.613	3.900	786.513	975.026	0	975.026	-19,73	0,00	-19,33
50	966.717	7.800	974.517	834.081	0	834.081	15,90	0,00	16,84
51	863.324	7.800	871.124	688.305	0	688.305	25,43	0,00	26,56
52	949.598	11.700	961.298	751.295	0	751.295	26,39	0,00	27,95
53	0	0	0	689.013	0	689.013	0,00	0,00	0,00
1	802.335	7.800	810.135	681.207	0	681.207	17,78	0,00	18,93
2	822.538	7.800	830.338	735.231	0	735.231	11,87	0,00	12,94
3	742.853	7.280	750.133	901.763	0	901.763	-17,62	0,00	-16,81
4	724.085	7.040	731.125	999.610	0	999.610	-27,56	0,00	-26,86
5	937.069	7.560	944.629	962.597	0	962.597	-2,65	0,00	-1,87
6	877.001	11.100	888.101	837.769	7.710	845.479	4,68	43,97	5,04
7	957.513	11.100	968.613	740.524	7.800	748.324	29,30	42,31	29,44
8	826.026	7.800	833.826	706.484	7.800	714.284	16,92	0,00	16,74
9	663.598	7.800	671.398	869.555	7.800	877.355	-23,69	0,00	-23,47
10	699.610	7.800	707.410	963.191	7.800	970.991	-27,37	0,00	-27,15
11	656.496	7.800	664.296	1.100.546	11.700	1.112.246	-40,35	-33,33	-40,27
12	652.100	7.800	659.900	982.921	11.700	994.621	-33,66	-33,33	-33,65
13	583.900	7.540	591.440	746.645	11.700	758.345	-21,80	-35,56	-22,01
14	575.342	7.800	583.142	540.897	3.900	544.797	6,37	100,00	7,04
15	472.528	7.540	480.068	543.484	3.900	547.384	-13,06	93,33	-12,30
16	458.850	7.800	466.650	538.523	7.500	546.023	-14,79	4,00	-14,54
17	412.339	7.256	419.595	533.899	7.800	541.699	-22,77	-6,97	-22,54
18	343.300	3.900	347.200	505.737	7.700	513.437	-32,12	-49,35	-32,38
19	347.585	14.520	362.105	485.117	7.800	492.917	-28,35	86,15	-26,54
20	293.563	3.900	297.463	272.600	7.800	280.400	7,69	-50,00	6,09
21	96.930	0	96.930	94.600	0	94.600	2,46	0,00	2,46
22	33.800	0	33.800	84.546	0	84.546	-60,02	0,00	-60,02
23	23.638	0	23.638	52.272	0	52.272	-54,78	0,00	-54,78
24	1.440	0	1.440	31.136	0	31.136	-95,38	0,00	-95,38
25	2.890	0	2.890	11.184	0	11.184	-74,16	0,00	-74,16
26	0	0	0	7.510	0	7.510	0,00	0,00	0,00
TOTAL	20.279.587	190.136	20.469.723	22.071.483	130.470	22.201.953	-8,12	45,73	-7,80

FUENTE: ACETO. Fuente: Cámaras. Elaboración propia.

EXPORTACIÓN DE TOMATES DE CANARIAS



Fuente: Cámaras. Fuente: Cámaras. Elaboración propia.

Con respecto al plátano, a continuación se detallan las exportaciones a península y extranjero en los dos últimos años.

La alta concentración de las exportaciones en pocos destinos supone una debilidad para nuestra economía ya que cualquier disminución en las compras de estos países puede afectar a la evolución de nuestras exportaciones.

EXPORTACIÓN DE PLÁTANOS EN CANARIAS, POR MESES Y DESTINOS (Toneladas)

Meses	Península	Extranjero	TOTAL 2006	TOTAL 2005	% VAR.
Enero	22.700	-	22.700	25.888	-12,31
Febrero	29.984	-	29.984	28.994	3,42
Marzo	37.803	-	37.803	32.368	16,79
Abril	29.860	-	29.860	29.636	0,76
Mayo	26.665	-	26.665	26.926	-0,97
Junio	28.521	-	28.521	26.633	7,09
Julio	15.391	-	15.391	14.856	3,60
Agosto	21.930	-	21.930	17.236	27,23
Septiembre	23.945	-	23.945	31.264	-23,41
Octubre	21.595	-	21.595	23.511	-8,15
Noviembre	32.961	-	32.961	24.066	36,96
Diciembre	26.831	-	26.831	34.170	-21,48
TOTAL 2006	318.186	0	318.186		
TOTAL 2005	315.468	80		315.548	
% VARIACION	0,86	-			0,84

FUENTE: ASPROCAN. Fuente: Cámaras. Elaboración propia.

EXPORTACIÓN DE PLÁTANOS EN CANARIAS, POR ISLAS Y DESTINOS (Toneladas)

Meses	Península	Extranjero	TOTAL 2006	TOTAL 2005	% VAR.
Tenerife	139.437	-	139.437	135.938	2,57
La Palma	116.902	-	116.902	118.611	-1,44
La Gomera	5.692	-	5.692	5.914	-3,75
El Hierro	2.904	-	2.904	2.527	14,93
TOTAL PROV. 2006	264.935	0	264.935		
TOTAL PROV. 2005	262.964	26		262.990	
% VARIACIÓN	0,75	-			0,74
Gran Canaria	53.251	-	53.251	52.559	1,32
Lanzarote	-	-	0	0	0,00
Fuerteventura	-	-	0	0	0,00
TOTAL PROV. 2006	53.251	0	53.251		
TOTAL PROV. 2005	52.504	55		52.559	
% VARIACIÓN	1,42	-			1,32
T. CANARIAS 2006	318.186	0	318.186		
T. CANARIAS 2005	315.468	80		315.548	
% VARIACION	0,86	-			0,84

FUENTE: ASPROCAN. Fuente: Cámaras. Elaboración propia.

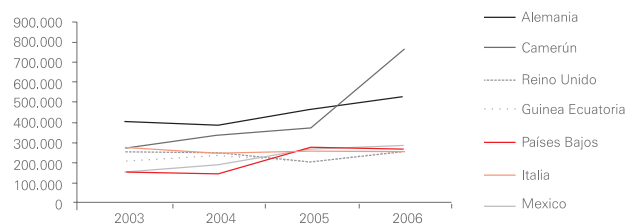
EXPORTACIÓN DE PLÁTANOS EN CANARIAS, POR ISLAS Y MESES (Toneladas)

	Tenerife	La Palma	La Gomera	El Hierro	TOTAL S/C TENERIFE			Gran Canaria	TOTAL LAS PALMAS			TOTAL CANARIAS		
					2006	2005	% VAR.		2006	2005	% VAR.	2006	2005	% VAR.
Enero	12.285	6.325	300	115	19.025	21.427	-11,21	3.675	3.675	4.461	-17,62	22.700	25.888	-12,31
Febrero	14.898	8.447	424	212	23.981	23.306	2,89	6.003	6.003	5.687	5,55	29.984	28.994	3,42
Marzo	18.704	11.070	773	339	30.887	26.497	16,57	6.916	6.916	5.872	17,78	37.803	32.368	16,79
Abril	13.302	10.087	741	312	24.441	24.104	1,40	5.418	5.418	5.532	-2,05	29.860	29.636	0,76
Mayo	10.945	10.380	743	233	22.301	22.480	-0,80	4.364	4.364	4.445	-1,82	26.665	26.926	-0,97
Junio	9.757	12.875	750	386	23.768	22.364	6,28	4.753	4.753	4.269	11,34	28.521	26.633	7,09
Julio	4.507	7.942	321	194	12.964	12.671	2,31	2.427	2.427	2.185	11,07	15.391	14.856	3,60
Agosto	7.121	11.008	288	233	18.650	14.544	28,24	3.280	3.280	2.693	21,82	21.930	17.236	27,23
Septiembre	9.698	10.327	312	193	20.530	26.705	-23,12	3.415	3.415	4.560	-25,11	23.945	31.264	-23,41
Octubre	9.339	8.991	299	192	18.821	20.275	-7,17	2.774	2.774	3.236	-14,28	21.595	23.511	-8,15
Noviembre	15.671	11.177	399	286	27.533	20.405	34,94	5.428	5.428	3.662	48,25	32.961	24.066	36,96
Diciembre	13.211	8.272	341	210	22.034	28.212	-21,90	4.797	4.797	5.958	-19,49	26.831	34.170	-21,48
TOTAL 2006	139.437	116.902	5.692	2.904	264.935			53.251	53.251			318.186		
TOTAL 2005	135.938	118.611	5.914	2.527		262.990		52.559		52.559			315.548	
% VAR.	2,57	-1,44	-3,75	14,93				0,74	1,32		1,32			0,84

FUENTE: ASPROCAN. Fuente: Cámaras. Elaboración propia.

De la misma manera que ocurre con la concentración en pocos destinos, la alta concentración de nuestras exportaciones en pocos productos supone también una debilidad. Cualquier disminución o aumento en la compra de estos productos afecta de forma importante a la evolución de nuestras exportaciones, como se aprecia de nuevo en el caso de la venta de combustible, de hortalizas y de pescado, si bien hay que añadir en el caso del combustible las subidas y bajadas en los precios del mismo, lo que afecta enormemente a la cantidad monetaria (valor) de las exportaciones.

EVOLUCIÓN DE LAS IMPORTACIONES TOTALES CANARIAS DE LOS SIETE PRINCIPALES PAÍSES DE ORIGEN (MILES DE EUROS) AÑOS 2003 - 2006



Fuente: Cámaras. Fuente: Cámaras. Elaboración propia.

Importaciones

En la evolución de las importaciones canarias cabe señalar que, tras un periodo de disminución en los años 2000 y 2002 por el enfriamiento económico a nivel mundial, éstas comenzaron a aumentar durante 2003 y 2004, y lo volvieron a hacer en 2005 concretamente en un 11,91 %. En 2006 las importaciones aumentaron en un 12,18%.

Europa sigue siendo el principal origen de las importaciones de Canarias, los países europeos representan el 30,12 % del total de las importaciones de

nuestra comunidad, seguido de África con el 15,08 % y América y Asia con el 8,82 % y 4,84 % respectivamente. En torno al 41% están sin determinar.

Los productos de nuestra demanda están mucho más diversificados que las exportaciones; importamos una gran variedad de productos que satisfacen la demanda interna y para su reexportación.

IMPORTACIONES DE TODO EL MUNDO EN MILES DE EUROS, 2001-2006

	2001	2002	2003	2004	2005	2006
España	173.210.680	175.267.866	184.094.526	207.129.966	231.371.566,1	259.559.026,1
Canarias	3.680.866	3.297.919	3.633.565	3.795.588	4.247.710,9	5.066.095
S/C de Tenerife	2.193.969	1.853.834	2.002.329	2.231.440	2.639.710,5	3.287.895
Las Palmas	1.486.897	144.085	1.631.236	1.564.148	1.608.000	1.778.200

Fuente: Cámaras. Fuente: Cámaras. Elaboración propia.

PRINCIPALES PRODUCTOS IMPORTADOS DE CANARIAS EN 2006 (miles de euros)

Cap.	Producto	
27	Combustibles minerales	2.165.087
87	Vehículos automóviles	536.037
84	Reactores nucleares, máquinas, calderas	234.058
03	Pescados y crustáceos, moluscos y otros invertebrados	193.784
85	Máquinas, aparatos y material eléctrico	168.203
02	Carne y despojos comestibles	138.534
25	Sal, azufre, tierras y piedras, yesos, cales y cementos	89.378
48	Papel y cartón; manufacturas	87.039
04	Leche y productos lácteos, huevos	83.447
22	Bebidas, líquidos alcohólicos	77.733
94	Mobiliario médico-quirúrgico; anuncios luminosos	76.839
61	Prendas y complementos de vestir, de punto	63.116
88	Navegación aérea	60.096
39	Materias plásticas y sus manufacturas	58.873
62	Prendas y complementos de vestir, excepto de punto	57.257
24	Tabaco y sucedáneos	56.747
90	Instrumentos y aparatos de óptica, fotografía y cine	54.697
89	Navegación marítima o fluvial	49.817
10	Cereales	47.238
33	Aceites esenciales, perfumería	46.947
	RESTO	721.170
	TOTAL IMPORTACIÓN	5.066.095

PRINCIPALES PRODUCTOS IMPORTADOS DE SANTA CRUZ DE TENERIFE EN 2006 (miles de euros)

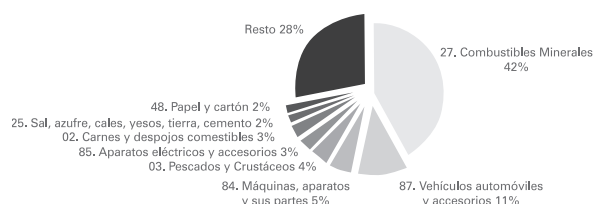
Cap.	Producto	
27	Combustibles minerales, aceites minerales	2.082.129
87	Vehículos automóviles	150.875
84	Reactores nucleares, máquinas, calderas	94.633
85	Máquinas, aparatos y material eléctrico	92.702
02	Carne y despojos comestibles	51.848
89	Navegación marítima o fluvial	45.425
04	Leche y productos lácteos, huevos	43.020
25	Sal, azufre, tierras y piedras, yesos, cales y cementos	38.979
94	Mobiliario médico-quirúrgico; anuncios luminosos	36.879
24	Tabaco y sucedáneos	36.092
61	Prendas y complementos de vestir, de punto	34.989
48	Papel y cartón; manufacturas	34.845
22	Bebidas, líquidos alcohólicos	32.620
39	Materias plásticas y sus manufacturas	31.755
72	Fundición, hierro y acero	28.347
33	Aceites esenciales, perfumería	25.368
64	Calzado, artículos análogos; y sus partes	24.058
44	Madera y sus manufacturas, carbón vegetal	22.875
10	Cereales	21.771
62	Prendas y complementos de vestir, excepto de punto	21.763
	RESTO	336.923
	TOTAL IMPORTACIÓN	3.287.895

PRINCIPALES PRODUCTOS IMPORTADOS DE LAS PALMAS EN 2006 (miles de euros)

Cap.	Producto	
87	Vehículos automóviles	385.162
03	Pescados y crustáceos, moluscos y otros invertebrados	172.085
84	Reactores nucleares, máquinas, calderas	139.425
02	Carne y despojos comestibles	86.687
27	Combustibles minerales, aceites minerales	82.958
85	Máquinas, aparatos y material eléctrico	75.502
48	Papel y cartón; manufacturas	52.194
25	Sal, azufre, tierras y piedras, yesos, cales y cementos	50.398
88	Navegación aérea	48.796
22	Bebidas, líquidos alcohólicos	45.114
04	Leche y productos lácteos, huevos	40.426
94	Mobiliario médico-quirúrgico; anuncios luminosos	39.959
62	Prendas y complementos de vestir, excepto de punto	35.494
90	Instrumentos y aparatos de óptica, fotografía y cine	34.412
61	Prendas y complementos de vestir, de punto	28.128
39	Plástico y sus manufacturas	27.118
10	Cereales	25.468
73	Manufacturas de fundición, de hierro o acero	23.571
44	Madera y sus manufacturas, carbón vegetal	23.382
07	Legumbres y hortalizas, plantas, raíces y tubérculos	22.028
	RESTO	339.895
	TOTAL IMPORTACIÓN	1.778.200

Camerún, México y Guinea Ecuatorial son en la actualidad los principales proveedores de petróleo. En 2006 más del 60 % de las importaciones de productos recogidos en el capítulo 27 provino de estos países, siendo Camerún el principal origen con cerca del 35,34 % del valor total. Los productos de nuestra demanda están mucho más diversificados que las exportaciones; importamos una gran variedad de productos que satisfacen la demanda interna y para su reexportación (como combustibles y pescados).

PRODUCTOS MÁS IMPORTADOS DURANTE EL 2006



Fuente: Cámaras. Fuente: Cámaras. Elaboración propia.

Inversión Extranjera en Canarias

Tras el aumento producido en 2004 y 2005 de la inversión extranjera en Canarias, 2006 ha supuesto un importante detrimento. Las inversiones en Canarias han supuesto en este año el 0,32 % del total, siendo el descenso en 2006 respecto al año anterior del 91,04 %.

Casi el 60 % de la inversión extranjera en Canarias provino de Estados Unidos, seguido de Irlanda con el 10,15 % del total.

La actividad que acoge algo más del 51 % del total es la referente al sector primario, mientras el 17,67 % de las inversiones fue en el sector de la hostelería.

INVERSIÓN EXTRANJERA EN ESPAÑA. INVERSION BRUTA DE OPERACIONES ETVE Y NO ETVE, POR COMUNIDADES (miles de euros)

COMUNIDADES	2006	% SOBRE TOTAL	2005	% SOBRE TOTAL	% VAR.
ANDALUCÍA	414.278,60	3,13	303.115,34	1,74	36,67
ARAGÓN	124.124,29	0,94	116.043,51	0,67	6,96
CANTABRIA	4.484,44	0,03	1.095,35	0,01	309,41
CASTILLA-LEON	30.594,33	0,23	37.053,65	0,21	-17,43
CASTILLA-LA MANCHA	236.846,32	1,79	18.113,25	0,10	1.207,59
CATALUÑA	3.011.425,83	22,74	3.340.945,51	19,23	-9,86
C. DE MADRID	6.097.831,61	46,04	5.927.662,53	34,11	2,87
C. VALENCIANA	160.868,68	1,21	216.648,86	1,25	-25,75
EXTREMADURA	3.713,73	0,03	8.882,72	0,05	-58,19
GALICIA	91.901,12	0,69	190.333,31	1,10	-51,72
ISLAS BALEARES	98.229,21	0,74	206.491,79	1,19	-52,43
ISLAS CANARIAS	42.527,88	0,32	474.392,17	2,73	-91,04
LA RIOJA	500,00	0,00	3.798,00	0,02	-86,84
NAVARRA	136.362,74	1,03	11.278,64	0,06	1.109,04
PAÍS VASCO	1.272.694,22	9,61	275.845,69	1,59	361,38
PRINCIPADO ASTURIAS	86.601,30	0,65	8.287,95	0,05	944,91
REGION DE MURCIA	93.400,74	0,71	41.548,59	0,24	124,80
CEUTA Y MELILLA	8.921,10	0,07	5.394,05	0,03	65,39
SIN ASIGNAR	1.330.279,36	10,04	6.190.317,39	35,62	-78,51
TOTAL	13.245.585,50	100,00	17.377.248,30	100,00	-23,78

ETVE: empresas de tenencia de valores extranjeros. FUENTE: S. G. de Inversiones Exteriores.
Fuente: Cámaras. Elaboración propia.

INVERSIÓN EXTRANJERA EN CANARIAS. INVERSIÓN BRUTA DE OPERACIONES
ETVE Y NO ETVE, POR PAISES (miles de euros)

Países	AÑO 2006		AÑO 2005		% VAR.
	Inversión	% s/ total	Inversión	% s/ total	
Alemania	445,51	1,05	441,58	0,09	0,89
Andorra	0,00	0,00	30,00	0,01	0,00
Argentina	102,21	0,24	10,00	0,00	922,10
Australia	2,97	0,01	0,00	0,00	0,00
Austria	56,25	0,13	4,70	0,00	1.096,81
Belgica	125,27	0,29	7,79	0,00	1.508,09
Belize	3,06	0,01	0,00	0,00	0,00
Bermudas	0,00	0,00	250,00	0,05	0,00
Brasil	3,10	0,01	135.766,67	28,62	-100,00
Canada	0,00	0,00	600,00	0,13	0,00
Chile	69,00	0,16	0,00	0,00	0,00
China	0,00	0,00	1,51	0,00	0,00
Colombia	0,00	0,00	2,21	0,00	0,00
Congo	0,00	0,00	81,00	0,02	0,00
Costa Rica	0,00	0,00	2.553,10	0,54	0,00
Cuba	1,54	0,00	1.500,00	0,32	-99,90
Dinamarca	3,00	0,01	3,01	0,00	-0,33
España	0,00	0,00	40,98	0,01	0,00
Estados Unidos de América	25.415,82	59,76	312.676,41	65,91	-91,87
Finlandia	0,00	0,00	1,51	0,00	0,00
Francia	14,22	0,03	113,50	0,02	-87,47
Gibraltar	0,00	0,00	94,00	0,02	0,00
Guernsey	0,00	0,00	3,10	0,00	0,00
Hungría	0,70	0,00	193,10	0,04	-99,64
Irlanda	4.318,10	10,15	14,82	0,00	29.036,98
Islas Vírgenes Británicas	3,00	0,01	186,91	0,04	-98,39
Italia	29,20	0,07	775,52	0,16	-96,23
Kazajstan	0,00	0,00	3,09	0,00	0,00
Luxemburgo	1,24	0,00	885,90	0,19	-99,86
Malasia	10,00	0,02	0,00	0,00	0,00
Mexico	6,01	0,01	0,00	0,00	0,00
Noruega	6,02	0,01	805,52	0,17	-99,25
Países Bajos	2.786,66	6,55	269,91	0,06	932,44
Panamá	3.019,60	7,10	8.559,78	1,80	-64,72
Portugal	3.807,56	8,95	205,43	0,04	1.753,46
Reino Unido	2.179,51	5,12	3.766,09	0,79	-42,13
República Checa	0,00	0,00	3,10	0,00	0,00
República Eslovaca	3,10	0,01	0,00	0,00	0,00
Rumania	3,01	0,01	2,56	0,00	17,58
Rusia	4,52	0,01	11,76	0,00	-61,56
Seychelles y dependientes	0,00	0,00	3.000,00	0,63	0,00
Suecia	1,50	0,00	0,00	0,00	0,00
Suiza	97,70	0,23	1.347,02	0,28	-92,75
Ucrania	0,00	0,00	4,49	0,00	0,00
Venezuela	8,50	0,02	176,10	0,04	-95,17
TOTAL GENERAL	42.527,88	100,00	474.392,17	100,00	-91,04

ETVE: empresas de tenencia de valores extranjeros. FUENTE: S. G. de Inversiones Exteriores.
Fuente: Cámaras. Elaboración propia.

INVERSIÓN EXTRANJERA EN CANARIAS. INVERSIÓN BRUTA DE OPERACIONES ETVE Y NO ETVE,
POR SECTORES (miles de euros)

ACTIVIDAD	AÑO 2006		AÑO 2005		% VAR.
	Inversión	% s/ total	Inversión	% s/ total	
Agricultura, ganadería, caza	21.846,03	51,37	708,08	0,15	2.985,25
Extracción crudos petróleo y gas natural	0,00	0,00	296.786,23	62,56	0,00
Industria de produc. alimenticios y bebidas	0,00	0,00	92,21	0,02	0,00
Madera, corcho, cestería, excep. muebles	3,10	0,01	0,00	0,00	0,00
Edición, artes gráficas y reproduc. Soportes	5,81	0,01	0,30	0,00	1.836,67
Industria química	104,21	0,25	260,00	0,05	-59,92
Fabricación prod. caucho y plástico	0,00	0,00	250,00	0,05	0,00
Fabricación otros prod. minerales no metálicos	4,00	0,01	0,00	0,00	0,00
Fabricación prod. metálicos excep. maquinaria	0,00	0,00	135.766,67	28,62	0,00
Fabric. material electrónico fabric. equip	3,00	0,01	2,21	0,00	35,75
Reciclaje	3,01	0,01	0,00	0,00	0,00
Produc. y distrib. energía eléctrica, gas	12,03	0,03	1,51	0,00	696,69
Captación, depuración y distrib. agua	0,00	0,00	99,00	0,02	0,00
Construcción	17,37	0,04	97,37	0,02	-82,16
Venta, mantenimiento y rep. vehículos	1,24	0,00	6,50	0,00	-80,92
Comercio mayor e intermed. comercio	222,87	0,52	2.866,27	0,60	-92,22
Comercio por menor, exc. vehículos motor	1.015,84	2,39	70,25	0,01	1.346,04
Hostelería	7.515,66	17,67	7.309,27	1,54	2,82
Transporte terrestre; transp. por tubería	130,00	0,31	3,01	0,00	4.218,94
Transporte marítimo, cabotaje y naveg. interior	448,43	1,05	936,75	0,20	-52,13
Transporte aéreo y espacial	3,01	0,01	0,00	0,00	0,00
Actividades anexas a los transportes	15,12	0,04	1.076,37	0,23	-98,60
Telecomunicaciones	0,00	0,00	3,10	0,00	0,00
Activid. aux. a la intermediación financiera	2.521,69	5,93	658,84	0,14	282,75
Actividades inmobiliarias	4.354,44	10,24	13.194,50	2,78	-67,00
Alquiler maq. y equipos sin operarios	61,56	0,14	3,10	0,00	1.885,81
Actividades informáticas	8,13	0,02	600,80	0,13	-98,65
Otras actividades empresariales	470,88	1,11	13.441,87	2,83	-96,50
Educación	2,50	0,01	0,00	0,00	0,00
Activid. sanitarias y veterinarias, serv. sociales	0,00	0,00	36,98	0,01	0,00
Activid. recreativas, culturales y deportivas	3.750,16	8,82	111,75	0,02	3.255,85
Actividades diversas de servi. personales	7,79	0,02	9,23	0,00	-15,60
TOTAL	42.527,88	100,00	474.392,17	100,00	-91,04

ETVE: empresas de tenencia de valores extranjeros. FUENTE: S. G. de Inversiones Exteriores.
Fuente: Cámaras. Elaboración propia.

Inversión canaria en el exterior

Canarias retrocede un año más en inversión en el exterior por encima de la media nacional. Este descenso, en concreto del 85,28 % respecto a 2005, sitúa a Canarias en el 0,12% del total del Estado.

En torno al 57,45 % de las inversiones fue a parar a la República Dominicana, seguido de Dinamarca con un 30,14 %.

El 94,8% de la inversión canaria en el exterior se ha concentrado en hostelería, pesca y acuicultura.

INVERSIÓN ESPAÑOLA EN EL EXTERIOR. INVERSIÓN BRUTA DE OPERACIONES ETVE Y NO ETVE, POR COMUNIDADES (miles de euros)

COMUNIDADES	2006	% SOBRE TOTAL	2005	% SOBRE TOTAL	% VAR.
ANDALUCÍA	348.666,33	0,59	212.224,97	0,65	64,29
ARAGÓN	250.354,10	0,43	363.587,73	1,12	-31,14
CANTABRIA	4.476.398,58	7,61	169.798,56	0,52	2.536,30
CASTILLA-LEÓN	14.655,02	0,02	198.692,52	0,61	-92,62
CASTILLA-LA MANCHA	8.233,48	0,01	777,70	0,00	958,70
CATALUÑA	4.895.388,48	8,32	3.250.297,02	9,99	50,61
C. DE MADRID	43.570.296,72	74,05	25.004.202,26	76,84	74,25
C. VALENCIANA	208.181,14	0,35	196.328,04	0,60	6,04
EXTREMADURA	632,23	0,00	4.055,13	0,01	-84,41
GALICIA	836.545,01	1,42	781.222,67	2,40	7,08
ISLAS BALEARES	369.081,46	0,63	205.430,82	0,63	79,66
ISLAS CANARIAS	70.511,04	0,12	479.112,92	1,47	-85,28
LA RIOJA	4.303,74	0,01	527,31	0,00	716,17
NAVARRA	68.870,74	0,12	74.854,90	0,23	-7,99
PAÍS VASCO	3.502.058,65	5,95	1.458.409,49	4,48	140,13
PRINCIPADO ASTURIAS	120.233,23	0,20	5.537,49	0,02	2.071,26
REGION DE MURCIA	93.163,54	0,16	137.278,03	0,42	-32,14
CEUTA Y MELILLA	0,00	0,00	0,00	0,00	0,00
SIN ASIGNAR	0,00	0,00	0,00	0,00	0,00
TOTAL	58.837.573,49	100,00	32.542.337,56	100,00	80,80

ETVE: empresas de tenencia de valores extranjeros. FUENTE: S. G. de Inversiones Exteriores. Fuente: Cámaras. Elaboración propia.

INVERSIÓN CANARIA EN EL EXTERIOR. INVERSIÓN BRUTA DE OPERACIONES ETVE Y NO ETVE, POR PAÍSES (miles de euros)

Países	AÑO 2006		AÑO 2005		% VAR.
	Inversión	% s/ total	Inversión	% s/ total	
Alemania	0,00	0,00	25,00	0,01	0,00
Argentina	5.209,18	7,39	330.363,07	68,95	-98,42
Brasil	2.518,75	3,57	1.854,34	0,39	35,83
Canada	0,00	0,00	135.766,67	28,34	0,00
Dinamarca	21.250,00	30,14	90,64	0,02	23.344,40
Francia	0,00	0,00	140,79	0,03	0,00
Marruecos	249,10	0,35	0,00	0,00	0,00
Países Bajos	0,00	0,00	10.013,43	2,09	0,00
Republica de Cabo verde	35,91	0,05	435,31	0,09	-91,75
Republica Dominicana	40.509,24	57,45	0,00	0,00	0,00
Venezuela	738,86	1,05	423,67	0,09	74,40
TOTAL GENERAL	70.511,04	100,00	479.112,92	100,00	-85,28

ETVE: empresas de tenencia de valores extranjeros. FUENTE: S. G. de Inversiones Exteriores. Fuente: Cámaras. Elaboración propia.

INVERSIÓN CANARIA EN EL EXTERIOR. INVERSIÓN BRUTA DE OPERACIONES ETVE Y NO ETVE, POR ACTIVIDADES (miles de euros)

ACTIVIDAD	AÑO 2006		AÑO 2005		% VAR.
	Inversión	% s/ total	Inversión	% s/ total	
Agricultura, ganadería, caza	249,10	0,35	0,00	0,00	0,00
Silvicultura y explotación forestal	0,00	0,00	1,92	0,00	0,00
Pesca y acuicultura	21.250,00	30,14	0,00	0,00	0,00
Extracción crudos petróleo y gas natural	0,00	0,00	296.780,23	61,94	0,00
Industria de produc. alimenticios y bebidas	0,00	0,00	90,64	0,02	0,00
Metalurgia	0,00	0,00	169.347,59	35,35	0,00
Fabricación prod. metálicos excep. maquinaria	0,00	0,00	140,79	0,03	0,00
Venta, mantenimiento y rep. vehículos	738,86	1,05	818,28	0,17	-9,71
Hostelería	43.506,88	61,70	0,00	0,00	0,00
Transporte marítimo, cabotaje y naveg. interior	2.211,54	3,14	0,00	0,00	0,00
Banca y otros intermediarios financieros	0,00	0,00	40,70	0,01	0,00
Activid. aux. a la intermediación financiera	2.518,75	3,57	1.854,34	0,39	35,83
Actividades inmobiliarias	35,91	0,05	0,00	0,00	0,00
Otras actividades empresariales	0,00	0,00	25,00	0,01	0,00
Activid. recreativas, culturales y deportivas	0,00	0,00	10.013,43	2,09	0,00
TOTAL	70.511,04	100,00	479.112,92	100,00	-85,28

ETVE: empresas de tenencia de valores extranjeros. Fuente: Cámaras. Elaboración propia.